

Revista

ISO9002

AGIM

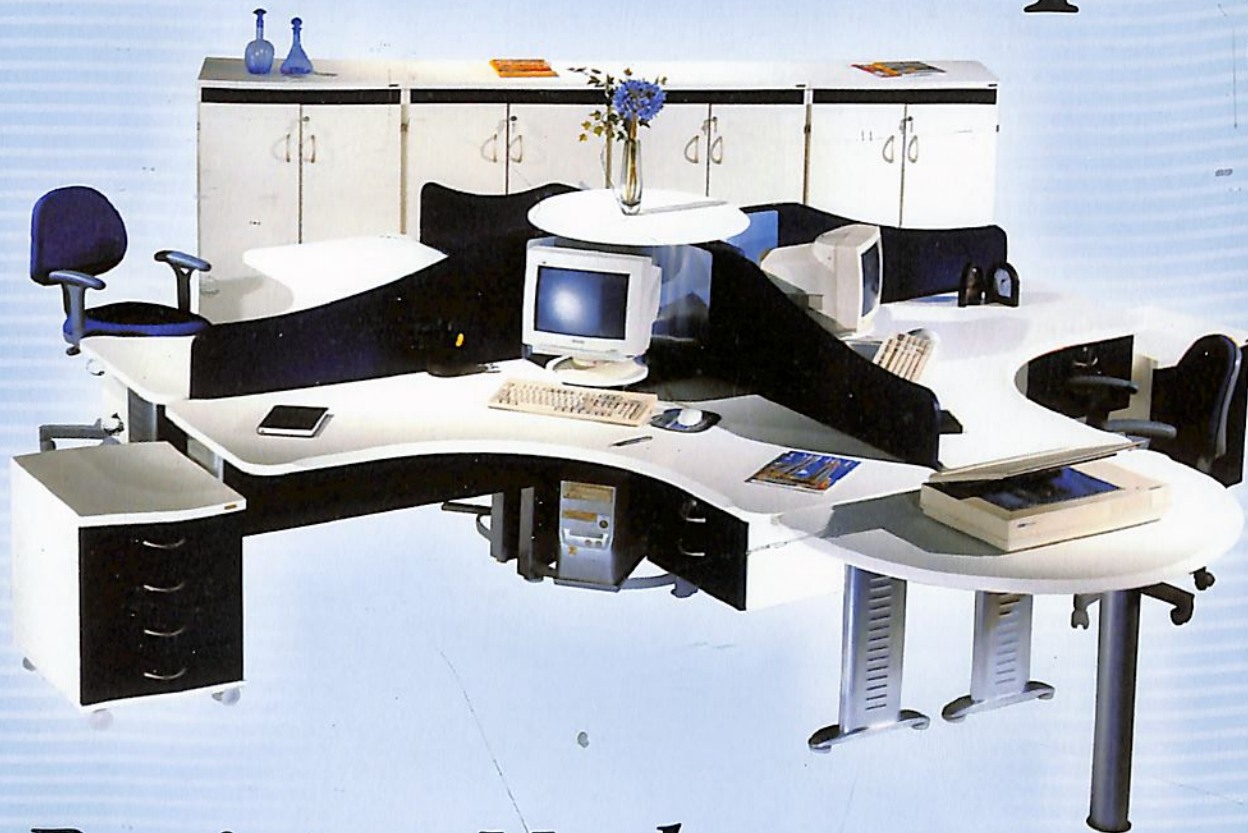
R\$ 3,90
Junho/2002
Nº 415
Ano 39



RESPONSABILIDADE SOCIAL

O diferencial competitivo
que pode fortalecer a
imagem da sua empresa

Valorize seu espaço



- *Projetos Modernos.*
- *Estilos Arrojados.*



TOMBINI

EQUIPAMENTOS PARA ESCRITÓRIOS - INSTALAÇÕES COMERCIAIS



Av. Carneiro Leão, 230 (esq. C/ Parigot de Souza)

Tel.: (44) 262-1100

Lojas também em LONDRINA e CASCAVEL

Cada um tem que fazer a sua parte



Alguém já afirmou que nenhum homem é uma ilha mas, a idéia pode ser trazida para o mundo corporativista. Dizemos então: "Nenhuma empresa é uma ilha". Rodeados por problemas sociais complexos e emergentes, os empresários não podem fingir que nada têm a ver com eles. Ainda que não seja por convicções humanitárias, a sociedade produtiva precisa arregaçar as mangas e buscar soluções inteligentes para esses males. Afinal, não há prosperidade possível num mundo miserável.

Hoje, mais do que nunca, o mercado cobra dos empresários iniciativas socialmente responsáveis. Mas, o setor privado está respondendo à altura, assumindo uma postura pró-ativa. Desse modo, pipocam pelo país projetos sociais sérios que acenam com possibilidade de, pouco a pouco, estarmos construindo uma sociedade mais justa e igualitária. Contudo, o processo está só começando. Para se ter uma idéia, enquanto o Terceiro Setor movimenta, no Brasil, 1,5% do PIB, em alguns países da Europa esse índice chega a 42%.

Significa que ainda há muito espaço a ocupar. Mas é preciso correr para não perder o bonde da história. A ACIM está fazendo a sua parte. Como entidade representativa de diversos setores produtivos da cidade, a associação quer incentivar as empresas a criarem ações relevantes de interesse social, envolvendo seu corpo funcional como agentes sociais voluntários e direcionando sua atuação conforme necessidades previamente identificadas.

Para desempenhar este papel está sendo implantada a Fundacim, que será o braço da ACIM nas questões de responsabilidade social e cuja atuação se dará em muitas frentes de trabalho. Na matéria de capa desta edição você irá conhecer os objetivos desse órgão e o leque de possibilidades que ele está abrindo.

Nossa preocupação não é só com os projetos locais. Temos que envolver Maringá e a região metropolitana numa visão macro. Por isso, de nada adianta termos uma sociedade local igualitária, se na região prolifera a pobreza. Pensando nisso, a ACIM está desenvolvendo projetos através do Instituto para o Desenvolvimento Regional, visando o desenvolvimento regional. Exemplo disso é o Projeto Agropolo que está sendo direcionando aos 30 municípios que formam a Amusep.

Valorizar o trabalho dos empresários locais é outra preocupação da ACIM. Com esse intuito, foi criado o prêmio Empresário do Ano, que entra na sua quarta edição. A proposta do título é homenagear pessoas que se destacam no setor produtivo e lutam pelo desenvolvimento da comunidade maringaense. Por isso, contamos com o respaldo de mais três entidades que entregam o prêmio junto com a ACIM: o Sivamar, a coordenadoria regional da FIEP e a Apras/Regional Noroeste.

A tarefa de escolher o Empresário do Ano coube a 23 entidades que representam o setor produtivo, sindicatos, associações e os mais diversos segmentos do comércio, indústria e prestação de serviços. Convém destacar que a trajetória de sucesso empresarial e a participação ativa na vida comunitária do município, são os dois principais itens para a escolha do Empresário do Ano. Hoje, este prêmio é a mais alta honraria concedida pela sociedade civil em Maringá e um dos mais expressivos do Paraná.

Eleito este ano com expressiva votação, Frank Silva, recebe o título no próximo dia 12. A trajetória empresarial de Frank, que não deixa dúvida para a escolha, poderá ser conferida na entrevista que concedeu para a Revista ACIM. Acompanhe!

Até a próxima!

Ariovaldo Costa Paulo
Presidente da ACIM

**QUALIDADE DE VIDA, LOCALIZADO
A 170KM DE MARINGÁ**

70% DOS LOTES
VENDIDOS
EM 90 DIAS



**SOLIDEZ, SEGURANÇA, PROFISSIONALISMO,
COMPETÊNCIA, EXPERIÊNCIA, E HONESTIDADE.**

SINÔNIMO DE CREDIBILIDADE PRAIAS · PESCA · LAZER · TURISMO

THEODORADO
IMÓVEIS

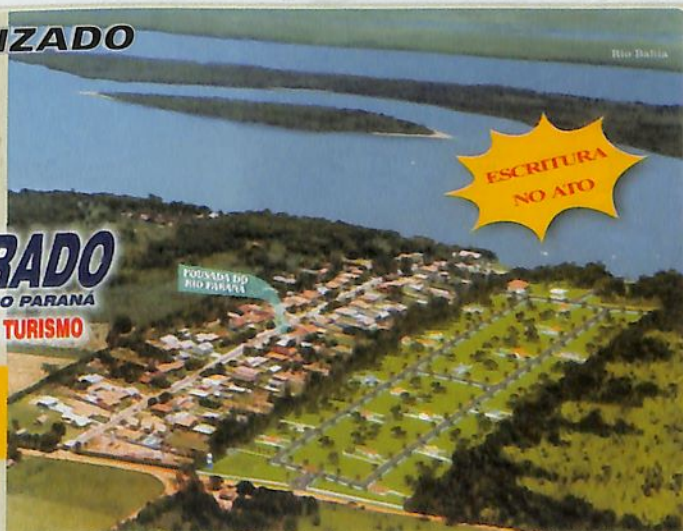
INFORMAÇÕES E VENDAS:

(44) 226-6699

SEGUNDO ANO CONSECUTIVO TALENTO IMOBILIÁRIO

Primeira Imobiliária Maringaense com Certificado ISO 9002

Aqui, a qualidade faz a diferença



ESCRITURA
NO ATO

Voz única para ter mais força

Sem compromisso político, representantes da sociedade civil se reúnem no Fórum de Líderes. Os resultados começam a aparecer

Não é de hoje que a ACIM acalenta o sonho de criar uma sinergia entre as entidades locais. O objetivo? Trabalhar em conjunto, promovendo, dessa forma, unicidade de ações e voz. Ou seja, criar um força de união e com ela aumentar a representatividade da sociedade civil na discussão e na busca de soluções para os problemas emergentes que atrapalham o bem viver na Cidade Canção.

Desse pensamento nasceu o Fórum de Líderes, que hoje já é uma realidade. Dele participam as principais entidades representativas dos segmentos produtivos de Maringá, empresários e profissionais liberais. “Não estamos formando um novo Codem. O Fórum de Líderes discutirá os temas que não forem pertinentes ao Conselho”, fez questão de frisar o presidente do Conselho de Desenvolvimento Econômico, e vice-presidente da ACIM, Antonio Fermenton.

O presidente da Unimed, João Maria da Silveira, definiu o trabalho do Fórum como sendo um exemplo de cooperação mútua. “Unindo nossas forças, toda a comunidade será beneficiada”, declarou. Neri Fabre, presidente da Sociedade Rural, também enalteceu a criação do órgão. “Devemos sempre somar forças e idéias que possam agregar ganhos para a comunidade”, enfatizou.

“O projeto está apenas começando, mas já sinaliza a que veio e a força que tem”, comenta Ariovaldo Costa Paulo, presidente da ACIM e um dos idealizadores do órgão.

A primeira reunião, para implantação do Fórum, foi realizada no final de maio e, nesse encontro, foi eleito um coordenador provisório e um secretário. No cargo estão, respectivamente, Carlos Anselmo Corrêa, presidente do Sinepe (Sindicato das Escolas Particulares do Noroeste do Paraná) e vice-presidente para Assuntos de Integração Econômica da ACIM; e Carlos Sica de Toledo, professor da Universidade Estadual de Maringá e diretor da Incubadora Tecnológica.

“As entidades envolvidas querem consolidar o Fórum de Líderes elaborando, até o final de agosto, um regimento interno”, explica o coordenador. Para Carlos Anselmo, a democracia no funcionamento das assembleias e a distribuição de tarefas também são ingredientes importantes para esta consolidação. “A centralização é uma fórmula que não cabe neste espaço”, pontua.

Partindo dessa postura democrática, cada



Fórum de Líderes: integrantes têm peso e responsabilidade iguais

entidade terá igual representatividade dentro do Fórum e assumirá responsabilidades de acordo com um planejamento estratégico que está sendo formatado pouco a pouco. Nas reuniões, realizadas mensalmente, são feitas avaliações das atividades desenvolvidas, bem como estabelecidas novas prioridades. O Fórum planeja suas atividades com ações concretas. Algumas com realizações a curto prazo como, por exemplo, a implementação do Conselho Municipal de Segurança:

TRABALHO COMEÇA A SE CONSOLIDAR

A tarefa representa a pedra fundamental da eficiência do Fórum. No final de junho, as lideranças indicam os membros deste Conselho. A ação foi acertada de comum acordo com a administração municipal, depois que o projeto de criação do Conselho foi aprovado pela Câmara. A nomeação se dará a partir do Fórum porque as entidades entendem que segurança é um assunto que envolve todos os setores da comunidade, sendo de extrema importância para a manutenção da qualidade de vida em Maringá. “O Conselho terá plena autonomia e uma tarefa importantíssima: a definição de uma política pública de segurança eficiente e séria, capaz de atender às necessidades prementes do município”, apregoa Carlos Anselmo.

Recentemente, o secretário municipal de Transportes, Renato Bariani, e o comandante devido das vagas. Há o caso de motociclistas

do Pelotão de Trânsito, tenente Ademir Paschoal estiveram reunidos com os integrantes do Fórum. Durante o encontro foi amplamente discutida a questão do estacionamento regulamentado na área, hoje, controlada pelo sistema Estar. A discussão girou, principalmente, em torno do uso indevido das vagas. Há o caso de motociclistas que ocupam áreas reservadas aos carros, e dos motoristas “espaçosos” que não aproveitam adequadamente o setor de estacionamento e acabam diminuindo o número de vagas disponíveis.

O secretário entendeu a necessidade de aperfeiçoamento no sistema, fazendo valer a demarcação, bem como a regulamentação de estacionamento de motocicletas, orientando e penalizando os infratores. A proposta é que até o final de junho, o problema esteja contornado. Findo este prazo, o Fórum irá cobrar as ações prometidas.

“Nossa intenção é agir em assuntos de interesse comum, usando a nossa força de união para trazer melhorias para a nossa comunidade”, atesta o presidente do Sivamar (Sindicato dos Lojistas do Comércio Varejista de Maringá), Heitor Bolela Júnior, um dos integrantes do Fórum.

“A condição de formação do Fórum de Líderes é a de independência e o fato de não carregar bandeira partidária é um elemento favorável a essa autonomia”, finaliza Fermenton.



COM SAÚDE VOCÊ PODE PLANEJAR.

Quando você faz um planejamento para sua empresa, quer seja de curto, médio ou longo prazo, é preciso analisar todos os setores que constituem o seu negócio. Independente da sua área de atuação, elementos internos e externos necessitam de minuciosa análise, antes de qualquer ação ser colocada em prática. Vale lembrar que uma boa dose de criatividade faz muita diferença no mercado atual. Porém, toda estratégia necessita de disposição para ser executada, e isso só se consegue com uma equipe saudável.

Por isso, deixe o Santa Rita Saúde cuidar dos seus funcionários. O Santa Rita Saúde é resultado da credibilidade dos profissionais do Hospital Santa Rita, somada à tradição de mais de quatro décadas de serviços médicos dedicados a toda a nossa região. Um centro de excelência médica, que investe constantemente em sua estrutura física e pessoal, disponibilizando serviços laboratoriais, cirurgias cardíacas, transplantes, UTI, maternidade exclusiva; tudo projetado e desenvolvido com o que há de melhor e mais moderno na medicina.

E toda essa estrutura é oferecida em condições especiais para os conveniados ACIM.

Aproveite essa parceria e inclua o Santa Rita Saúde na estrutura da sua empresa. No balanço final, o resultado será sempre o que você planejou.

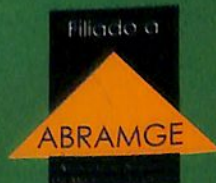


HOSPITAL E MATERNIDADE
SANTA RITA
CONFIANÇA CONQUISTADA HÁ GERAÇÕES



262-1306
LIGUE! FAÇA O SEU.

Av. Independência, 14 - Sala 02 - Maringá - PR



Ética e teoria da virtude de Aristóteles

O filósofo se distingue ao criar uma instituição moral nova, se comparada a de outros pensadores que o antecederam

Aristóteles sendo lido por empresários não é algo comum. A não ser por aqueles que demonstrem alguma afinidade com a Filosofia. Entretanto, um tema tem merecido especial atenção entre a classe empresarial neste início de século: a ética. Este é um assunto que transcende a Filosofia e encontra em Aristóteles (384 a 322 a. C.) o seu maior expoente.

Recentemente acompanhei uma palestra com o advogado Paulo Roberto Pereira de Souza, no projeto "Café com Cultura", promovido pela ACIM e pela Receita Federal, sobre "Ética e Cidadania". O tema foi apreciado pelos empresários como se estes estivessem participando de um banquete. A Ética de Aristóteles é, sem dúvida, o prato principal do cardápio.

No livro "Ética a Nicômaco", já de domínio público e recentemente editado pela Martin Claret, em formato de bolso, Aristóteles dá uma verdadeira aula sobre o que ele considera a maior das virtudes.

A Ética aristotélica é considerada uma das bases fundamentais do pensamento humano e, por isso, de leitura imprescindível para os empresários e executivos preocupados com o tema.

Sob o tema, Aristóteles opera uma genial e sistemática reelaboração das pesquisas dos filósofos que o precederam, particularmente Sócrates e Platão, de quem foi discípulo. No entanto, distingue-se deles ao criar uma instituição moral completamente nova.

Nesta obra, o autor destaca que os seres humanos têm capacidade para o bem e que esta capacidade deve ser desenvolvida pela prática baseada na tomada de decisão moral. O livro defende a idéia de que a virtude ética está no bom caráter do homem, muito mais do que em seus atos, consequências, sentimentos ou leis.

Para Aristóteles, a Ética procura valorizar o ser humano bom e não apenas o exercício de bons atos ou leis. De igual modo, ela tenta unificar razão e emoção, dando ênfase à moderação. Sendo assim, a



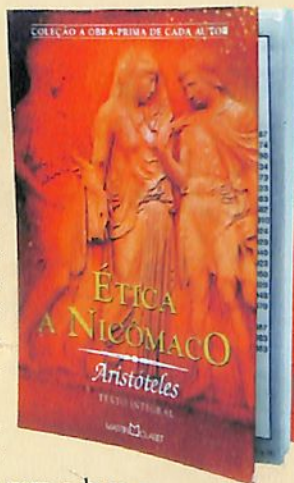
Sérgio Gino: "a Ética de Aristóteles é prato principal de um banquete"

virtude é um hábito adquirido pela repetição de atos, mediante o esforço e tenacidade na prática do agir bem. Totalmente diferente, por exemplo, da ética religiosa que se fundamenta nos mandamentos divinos e em princípios abstratos.

O filósofo finaliza destacando as duas faces da virtude que são as dianoéticas (ou intelectuais) e as éticas (ou morais). As virtudes dianoéticas são adquiridas pelo ensino e aprendizagem. São as mais nobres: o entendimento intuitivo, a ciência, a sabedoria. Já as virtudes éticas são responsáveis para regular as potências irracionais, as paixões e sentimentos dos homens. Requerem exercícios até se transformarem em hábitos. São a coragem, bondade, liberdade, generosidade, magnanimidade, prudência, honestidade, brandura, veracidade, urbanidade, amizade e a justiça. Com base nisso, Aristóteles frisa que há na alma duas principais virtudes: a arte e a prudência.

Todo empresário e executivo deve ler a "Ética a Nicômaco". Ao contrário do que se possa pensar, este texto filosófico não é denso ou repleto de termos desconhecidos. Pelo contrário, é uma obra didática, de fácil leitura e completamente atual, embora já tenha mais de 2 mil e 200 anos.

Sérgio "Guilherme" Gino
Gerente Institucional da ACIM



O QUE ESTOU LENDO

A arte da guerra



José Adriano Danhoni Neves
Gerente de Marketing do Santa Rita Saúde

"Escrito no século IV a.C., este livro é considerado um dos mais importantes tratados de estratégia militar. Sua meta é a invencibilidade, a vitória sem luta. Alguns de seus princípios estratégicos são: vencer a todos sem lutar; evitar a força, atacar a fraqueza; vencer a si antes de vencer os outros. A obra vem sendo utilizada, como uma metáfora, no campo de batalha em que se transformou a concorrência entre as empresas e desse modo as estratégias aplicadas em situações militares passam a ser utilizadas também na gestão de negócios. Na atualidade, ganhou destaque na mídia por ser o livro de cabeça de Luiz Felipe Scolari, o técnico da Seleção Brasileira de Futebol".



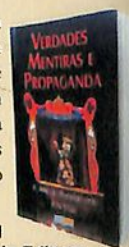
Autor: Sun Tzu
Editora: Martin Claret

Verdades, mentiras e propaganda



Josimar Farias
Administrador de Empresas, com Especialização em Marketing, e sócio proprietário da QG

"A mensagem contida neste livro é a de que, bem pensado, o planejamento de propaganda resulta em marketing e propaganda melhores e mais eficientes tanto para agências quanto para os clientes".



Autor: Jon Stel
Editora: Negócio Editora

É hora de
implantar
um sistema
integrado
de gestão.

Nada
como uma
solução que
realmente
atenda.

Melhor ainda se for do seu jeito.

A RM Sistemas é a empresa que desenvolve o CORPORE RM – o ERP que fala a língua do Brasil. Presente em 25 estados é, dentro de seu segmento, a softwarehouse que mais investe em tecnologia e pesquisa, e a primeira em excelência empresarial e rentabilidade em 2001, segundo a revista Info Exame.

Por tudo isso, a RM desenvolve as melhores soluções integradas em gestão empresarial - inclusive para nichos específicos, como educação, obras e projetos e recursos humanos. Além disso, uma equipe de customização e implantação garante que a tecnologia ERP da RM tenha **total aderência** à sua empresa. Conheça o CORPORE RM, e as soluções verticais da RM Sistemas.

Afinal, quem pensa em ERP consulta a RM.



Microsoft
CERTIFIED
Partner

ORACLE

CRM . Business Intelligence . Controladoria . Finanças . Materiais e Compras . Logística . Automação Comercial . Recursos Humanos . ASP . Manutenção . Gerenciamento de Obras e Projetos . Gestão Escolar . Produção

 **ATAK**
CONSULTORIA & SISTEMAS
Representante Local: (44) 227 5657

Saiba mais: www.rm.com.br
Ligue: 0800-888-81-00

RM
SISTEMAS
Tudo em ordem.

Comunicador premiado

Ex-colunista social e hoje empresário do setor de comunicação, Frank Silva, foi escolhido Empresário do Ano 2002. A entrega do prêmio será no dia 12 de julho, numa festa que promete ficar na história da cidade. Sua trajetória empresarial não deixa dúvida para a escolha. O Diário do Norte do Paraná, com uma tiragem de 18 mil exemplares (aos domingos esse número sobe para 20 mil), é o terceiro maior jornal do Estado e emprega 240 funcionários. A recente aquisição da Rádio Cultura AM deu ainda mais solidez ao grupo, cujos projetos de expansão não têm limites. Bem-humorado, como sempre, Frank falou desses planos e de sua história nessa entrevista, concedida com exclusividade à Revista ACIM.

Desde quando o senhor atua na área de comunicação?

Comecei como radialista, em 1957, na então Rádio Jornal de Maringá, que integrava o grupo da Rádio Cultura, para a qual eu fui depois de dois anos, para fazer um programa chamado Carnê Social. Apresentava também um programa de calouros, com auditório e tudo o mais. Alguns não de se lembrar, era o Clube do Caçula.

Em que outros veículos o senhor atuou?

Em vários outros. Na Rádio Difusora, na TV Coroados de Londrina, na TV Cultura de Maringá, e na Folha do Norte do Paraná, na qual trabalhei durante 11 anos, como colunista social. Também fui colunista no jornal O Estado do Paraná e no Jornal do Povo. Até que fui para O Diário do Norte do Paraná, fundado em 29 de junho de 1974, por Joaquim Dutra.

De colunista social a empresário da comunicação. Como se deu este salto?

Em meados de 76, tornei-me sócio da Editora Central, responsável pela edição do jornal O Diário do Norte do Paraná e, em 78, adquiri a participação dos outros sócios, tornando-me, junto com minha ex-mulher, Rosey Rachel



Arquivo O Diário

Frank Silva recebe o título de Empresário do Ano no dia 12

Vieira da Silva, o único proprietário da editora. Vale dizer que, como toda empresa emergente, o jornal tinha débitos, que pouco a pouco foram saldados. As máquinas de composição, por exemplo, estavam financiadas pelo Banestado. A rotativa era alugada. Vamos completar 24 anos à frente do jornal, dos quais, praticamente, 15 anos foram pagando dívidas e estruturando a empresa.

Foi amplamente noticiado que o grupo, o qual o senhor preside, comprou a Rádio Cultura AM. Quanto foi gasto na aquisição da emissora?

Posso dizer que não foi tão caro quanto muitos imaginam. De qualquer modo, é interessante o efeito que produz a compra de um veículo de comunicação. Sei que há investimentos bem mais altos sendo

realizados em outros setores do mercado, mas que repercutem muito menos se comparados com a aquisição da emissora.

Quais são os planos para a Rádio Cultura AM?

Hoje a Rádio Cultura AM trabalha com 10 mil watts de potência, o que lhe garante ampla penetração também na região. Os equipamentos atendem as necessidades imediatas. Novos investimentos nesse setor, só a médio prazo. A prioridade agora é saldar as dívidas da compra da emissora. Além disso, a rádio logo passará a funcionar nas dependências de O Diário, onde estão em construção modernas instalações que devem ser inauguradas até o final de setembro próximo.

No que diz respeito a programação, haverá mudanças?

Devemos investir mais no jornalismo. Quero trabalhar com uma equipe de profissionais competentes que cubra as principais notícias da cidade levando a informação instantânea para o ouvinte. Para isso, devemos aproveitar os talentos que já estão na emissora, mas também trazer gente nova.

Como é sua participação na TV Cidade?

Ao contrário do que muitos pensam, não sou sócio da TV. Nós temos 50% do líquido gerado pela publicidade vendida nos horários da programação da Rádio Cultura, que é retransmitida pela TV Cidade. Apenas isso.

Nesses anos todos de carreira, o senhor deve ter acumulado muitas histórias. Alguma pitoresca?

Sem lastro financeiro é sempre mais difícil tocar um empreendimento, por isso minhas histórias estão relacionadas com alguma peripécia para saldar dívidas. Lembro que, numa ocasião, reuni todos os credores para um jantar e propus uma espécie de concordata branca, na qual pedi mais prazo e redução de juros, pois do jeito que estava eu corria o sério risco de não poder honrar os compromissos. Acho que conquistei os fornecedores pela iniciativa. Hoje, avaliando o ocorrido,

reconheço que houve uma grande dose de ousadia da minha parte, ao fazer uma proposta daquela. E agradeço a todos que entenderam nossa situação, porque se não fosse isso, dificilmente teria conseguido me manter no mercado. E foi assim, de negociação em negociação, que cheguei onde cheguei e, espero, ir ainda mais longe.

Quais são os seus planos de expansão a médio e longo prazo?

Não vou negar que acalento o sonho de ampliar o nosso sistema de comunicação. Quero ter uma emissora de rádio FM, e um canal de TV. Aliás, já participei por duas vezes de concorrência para concessão de TV e rádio, sem sucesso. Mas vou continuar tentando.

Há quem diga, na brincadeira, que o senhor tem tudo para ser o Roberto Marinho de Maringá? O que o senhor diz a respeito?

Me divirto com a brincadeira. Segundo me consta, o Roberto Marinho tinha perto de 60 anos quando inaugurou o sistema Globo portanto, no quesito idade, parece que estou habilitado (risos).

Há uma grande discussão em torno da participação de capital estrangeiro nas empresas de comunicação. Qual sua opinião a respeito?

O setor de comunicação vive tempos difíceis e muitas empresas dependem da injeção de capital para sobreviver neste mercado. E, como os investidores estrangeiros são os que mais têm dinheiro para investir, a medida pode ser benéfica. Contudo, adianto que não quero capital estrangeiro nas nossas empresas. Do mesmo modo que não quero sócios. Somos uma empresa familiar, temos autonomia e queremos nos manter assim.

A implantação de faculdades de Jornalismo em Maringá está beneficiando os empresários do setor de comunicação?

Sem dúvida. Mas temos que admitir que a experiência de quem já está no mercado é um valor que não pode ser desprezado. De qualquer modo, acho que a chegada desses profissionais no mercado vai aumentar a concorrência, o que é muito salutar, pois nivela o mercado por cima.

Se dá o mesmo na concorrência entre os jornais locais?

A regra é a mesma. No nosso jornal, por exemplo, temos a preocupação de avaliar, diariamente, a edição dos nossos concorrentes diretos para ver se não comemos barriga, como se diz no jargão jornalístico. A preocupação, presente no dia-a-dia, também se mostra em outras facetas. Estamos sempre tentando melhorar nossos equipamentos, modernizar o projeto gráfico, investir nos nossos profissionais. No final das contas, o leitor é o grande beneficiado.

Serra, e a continuidade da social democracia, ou Lula, e o socialismo moderno. O que seria melhor para o Brasil neste momento?

É uma questão difícil. Avaliando as duas gestões do presidente Fernando Henrique Cardoso, que se destacou principalmente pela política econômica e pelo controle inflacionário, Serra é um bom nome à medida que representa a continuidade deste processo. Mas, a mudança não me parece uma opção ruim. Contudo, Lula não é o único a representar a mudança. Ciro Gomes e Garotinho despontam como nomes fortes. O cenário político ainda está uma incógnita. De qualquer modo sou pela não perpetuação do poder, a alternância no comando é salutar.

Da política nacional para a política empresarial. Como é administrar uma empresa familiar nesses tempos modernos?

Respeitando as diferenças e investindo nas habilidades de cada um. Atualmente, cinco pessoas formam o comitê executivo que dirige as empresas do grupo, que é presidido

por mim. Este comitê é composto pela minha ex-mulher Rosey Rachel Vieira da Silva, representada na Editora Central através do procurador, César Luiz de Carvalho; meus filhos Michael Vieira da Silva e Luciene Vieira da Silva; minha atual mulher, Patrícia Rodrigues Vieira da Silva; e Josué Tadashi Endo, diretor administrativo e financeiro do grupo. O presidente tem a palavra final e o voto de Minerva, mas eu procuro exercer o mínimo esse direito. Prefiro que as decisões sejam tomadas através de consenso. Também procuro dar autonomia de ação. As divergências se resolvem com diálogo.

Modernidade de gestão passa, necessariamente, pelo cuidado com a questão social. Como a sua empresa age no campo da responsabilidade social?

Talvez estejamos fazendo menos do que deveríamos, de qualquer modo, participamos de um projeto chamado O Diário na Escola, pelo qual atendemos, aproximadamente, 100 escolas da cidade e região. Todo nosso encalhe, ou seja os jornais que não são vendidos em banca, são doados e repartidos entre essas escolas. Além disso, elas recebem, uma vez por semana o jornal do dia. O projeto visa, basicamente, o incentivo à leitura. Ele se complementa com concursos de redação, que patrocinamos. Fora isso, nosso jornal oferece apoio às entidades assistenciais, seja na divulgação dos trabalhos realizados, seja através de doações.

Vamos falar da sua indicação para o título Empresário do Ano. Como o senhor se sentiu sendo o escolhido?

Ao mesmo tempo que me senti honrado, percebi o peso da responsabilidade. Moro em Maringá desde 1954, nesses anos tive uma participação ativa em todos os setores da comunidade, procurando contribuir para o desenvolvimento local e regional. Creio que daqui para frente terei de trabalhar dobrado (risos). Falando sério, agradeço, de coração, a homenagem e peço a Deus poder corresponder a confiança em mim depositada.

*Um lugar onde a pressa
não briga com a perfeição.*

Néo Alves Martins, 2597

TABELIONATO
**LIANA
CLAUDIA**

Tradição se mantém com evolução

O que você faz bem, p

Henri Jr.



A constatação de que o Estado se mostra impotente diante da complexidade dos problemas sociais e de que não há progresso possível em meio à injustiça, está motivando empresas a assumirem atitudes responsáveis. Ao criar a Fundação, a associação abre portas para que empresários locais desempenhem esse papel e se tornem agentes sociais de mudança. E o que é melhor, atuando dentro do que cada um sabe fazer

Empresas socialmente corretas! Nunca se falou tanto nesse conceito que pouco a pouco está ganhando novos espaços de debate e ao mesmo tempo transformando-se em parâmetro para o mercado. São as empresas assumindo uma postura responsável e pró-ativa frente aos problemas que emergem nas ruas, arregaçando as mangas e fazendo a diferença na busca de uma sociedade mais justa e igualitária.

Quando se fala em responsabilidade social esqueça a velha forma de filantropia, na qual há muitas doações, mas nenhum envolvimento direto. Ao contrário, aqui as verbas quase sempre estão destinadas a um projeto com metodologia e recursos definidos e cujos benefícios e reais resultados estão ligados à transformação do indivíduo. A meta é criar

oportunidades de inclusão social aos que hoje vivem à margem da sociedade.

E eles são muitos. Sabe-se que 20% da população mundial detêm 86% da renda. Significa que há um imenso contingente de pessoas vivendo abaixo da linha da pobreza. Só no Brasil, eles somam 53 milhões de excluídos, indivíduos que ganham menos de 80 reais por mês. São tantos e tão complexos os problemas gerados a partir daí que, mesmo que não seja por razões altruístas, a sociedade produtiva inteligente deve ocupar-se com a solução dos problemas sociais. Afinal, não há prosperidade possível num mundo miserável e quem almeja progresso para seus negócios necessita investir, sim, no desenvolvimento da comunidade em que vive e coloca seus

produtos.

A participação num projeto social bem elaborado, ainda que discreto e com modestas pretensões, também é capaz de projetar uma marca. Uma pesquisa, realizada há dois anos, no Brasil, mostra que os consumidores começam a cobrar uma atuação social das marcas que adotam. Veja só: 31% dos entrevistados afirmaram que avaliam a conduta social da empresa, ao comprar seu produto.

Claro, o ideal é que a conduta das empresas socialmente responsáveis tenha motivação genuína e esteja ligada ao desejo sincero de beneficiar a comunidade ao seu redor. E desse modo, a empatia com o consumidor seja a consequência e não o objetivo do trabalho.

de fazer bem a alguém

Até porque a legitimidade de propósito está diretamente ligada a qualidade dos resultados.

PEQUENAS EMPRESAS, GRANDES CAUSAS

No quesito responsabilidade social tanto faz se você comanda uma grande corporação ou uma micro empresa. O espaço é democrático e o que conta é fazer parte da corrente. "É a soma de milhões de pequenas ações que vai resultar num Brasil melhor", declarou recentemente Maria de Lourdes Egydio Vilela, em entrevista a um jornal de grande circulação no país. Milu, como é conhecida, esteve à frente do Comitê Brasileiro do Ano Internacional do Voluntariado, instituído pelas Nações Unidas.

Foi por acreditar na força que têm as pequenas ações que João Carlos Jordão, proprietário da Metalúrgica Ferrari Jordão, abriu as portas da sua empresa para que jovens carentes do conjunto Requião, pudessem aprender informática (e outros cursos afins), ampliando suas chances no mercado de trabalho. O projeto, denominado Centro de Apoio Educacional (CAE), segue o modelo do CDI (Comitê para Democratização da Informática), implantado inicialmente no Rio de Janeiro. Em Maringá, o CAE existe desde 99 e atende, atualmente, 110 participantes, segundo informou o coordenador, Fábio Kornélius Machado. A Metalúrgica deu condições para que essa garotada receba aulas de informática (básica e avançada); secretariado executivo e montagem e manutenção de equipamentos. Para isso, além de doar cinco dos dez computadores que são utilizados no projeto, ela disponibilizou a sala de aula e fez parceria com outras empresas para a doação de cadeiras, mesas e armários. O CAE, que é mantido graças a filantropia da comunidade, disponibilizou o restante dos

equipamentos. É do projeto que também sai a verba para pagamento dos instrutores.

A experiência ainda é uma das poucas iniciativas entre os empresários de Maringá, mas a tendência é que dentro de alguns anos projetos similares contagiem o cenário empresarial.

Como entidade que agrega representantes dos principais segmentos produtivos da cidade, a ACIM entendeu que deveria dar sua contribuição e, na vanguarda dos acontecimentos, passou a incluir na sua carteira de serviços um mecanismo de apoio às instituições e programas de filantropia, além de oferecer suporte para as empresas interessadas em desempenhar um papel social, organizando as ações e mobilizando voluntários em torno de um projeto sério.

FUNDACIM: RESPOSTA AOS DESAFIOS LOCAIS

Para realizar esse trabalho, foi idealizado um instituto, o qual recebeu o nome de Fundacim, órgão que, embora esteja ligado à ACIM, tem sua própria diretoria constituída e "escolhida à dedo", segundo critérios de credibilidade e ações no setor social (veja box ao lado).

O projeto foi idealizado no final da gestão anterior, presidida por Jefferson Nogaroli e a ACIM se prepara para fazer seu lançamento oficial dentro de pouco tempo. Enquanto isso, o trabalho de bastidores está a todo vapor. O projeto já foi apresentado a



Luiz Marquezini: "95% das entidades encontram barreiras na obtenção de recursos"

QUEM É QUEM

Veja quem são os Diretores da Fundacim

Conselho Superior

Arioaldo Costa Paulo; Jefferson Nogaroli; Eduardo Daibert Araújo; Wilson de Mattos Silva; Paulo Meneguetti; Massao Tsukada; Celso Carlos dos Santos.

Conselho de Administração

Presidente - Luiz Roberto Marquezini
Vice-presidente para Assuntos Filantrópicos - Benivaldo Ramos Ferreira
Vice-presidente para Assuntos Empresariais - Milton Goetten de Lima
Vice-presidente para Assuntos Governamentais - Silvio Saiti Iwata
Vice-presidente para Assuntos Administrativo-Financeiros - Luiz Carlos Ruiz

Conselho Fiscal

Presidente - Carlos Alberto Tavares Cardoso
Membros efetivos: Maurício Gilberto Cândido; José Gomes Ferreira
Suplentes: Cláudio Mukai; Paulo Roberto Valério; Nivaldo Barbosa de Lima.

AÇÃO SOCIAL DAS EMPRESAS BRASILEIRAS

Onde estão	Quantas são	Valor aplicado
Sudeste	300 mil	R\$ 3,5 bilhões (0,6% do PIB regional)
Nordeste	48 mil	R\$ 260 milhões (0,2% do PIB regional)
Sul	75 mil	R\$ 320 milhões (0,2% do PIB regional)

vapor. O projeto já foi apresentado a diversos segmentos empresariais e até para representantes das entidades assistenciais de Maringá que, segundo informou Roni Enara, superintendente da Fundacim, serão fortemente beneficiadas por ele.

Com diversas vertentes, o trabalho começa por um diagnóstico social da cidade. "Nossa idéia é criar um banco de dados social que irá mapear as instituições filantrópicas que atuam em Maringá, determinar quem são as pessoas atendidas por elas, mostrar as carências do setor, e outros dados importantes", explica a superintendente. Alimentado constantemente, este banco irá servir de base para muitos projetos. Atuais e futuros.

Enara ressalta que a Fundacim prestará um

Ferreira, vice-presidente para Assuntos Filantrópicos, lembra que a cidade agrega mais de cem entidades. "Nossa meta", diz ele, "é socializar o trabalho social". O que em outras palavras significa: fazer com que as entidades possam implantar uma gestão profissionalizada, capacitando-se para desenvolver mecanismos de auto-sustentabilidade, inclusive com criação de fontes permanentes de renda.

PROJETO PILOTO

Nesse sentido, o corpo técnico da Fundacim já trabalha num projeto piloto, que está sendo desenvolvido com a Casa de Nazaré, entidade que atende jovens em tratamento de dependência química. Traçado o perfil da instituição, a Fundacim está do sua

inclusão social pós-tratamento", explica Roni Enara. Colocação do produto no mercado, software de gestão administrativa, viabilização de equipamentos, tudo isso está sendo pensado e a Fundacim procura usar sua rede de influência para viabilizar o projeto na sua totalidade.

Além de assessorar as instituições, a Fundacim irá trabalhar na execução de novos projetos. Um deles, que inclusive já está em fase de elaboração, diz respeito a criação de uma orquestra sinfônica com crianças e jovens de baixa renda. Para isso, deverá contar com o apoio da Fundação Luzamor, a participação do professor Bernhard Fucs, da Universidade Estadual de Maringá e de outras entidades. "Logo estaremos comprando os instrumentos, com recursos conseguidos com

Boa estruturação

Com 39 anos de fundação, o Lar Escola da Criança pode ser considerada, hoje, como exemplo de entidade bem estruturada, inclusive, tendo já elaborado seu planejamento estratégico.

Ela atende 293 crianças, com idade entre 7 e 14 anos e, por meio de uma parceria com uma escola de ensino semi-profissionalizante (Cenaem), outros 30 jovens participam de um projeto de extensão.

Contando com 30 funcionários - parte deles custeado pela Prefeitura e outros pagos pela própria entidade - e um pequeno exército de mais de 100 voluntários, o Lar Escola trabalha

com diversos projetos, alguns inclusive de atendimento aos pais. É o caso, por exemplo, dos projetos Luz das Letras realizado em parceria com a Copel e que visa a alfabetização via computador; Tecendo a Cidadania, que



No Lar Escola, parcerias e trabalho voluntário ajudam nos bons resultados

ensina corte e costura; e Dicas e Receitas do Coração, de capacitação de mulheres para o trabalho de doméstica. As alunas recebem aulas de etiqueta, culinária, uso correto de aparelhos domésticos. Esses treinamentos estão sendo ampliados graças a uma parceria com uma empresa de assessoria doméstica. Esta, além da formação, vai cadastrar as aprendizes e colocá-las no mercado de trabalho.

Para a garotada há cursos de artesanato em madeira, informática, aulas de futebol e basquete, entre outros. Para a Irmã Cecília Inês Ferraza, tudo isso é possível graças à dedicação e ao trabalho voluntário. "Sem ele não teríamos tanta capacidade de realização", pontua.

amplo trabalho de assessoria, seja no tocante ao planejamento de projetos sociais e ao seu gerenciamento administrativo, seja no treinamento de voluntários. Outro ponto importante diz respeito à captação de recursos para projetos sociais, uma dificuldade comum a muitas empresas e instituições, que não sabem onde e como buscar os recursos existentes nos programas do governo.

Luiz Roberto Marquezini, presidente da Fundacim, chama a atenção para um dado importante. Segundo ele, 95% das entidades assistenciais no Brasil não conseguem recursos porque não estão habilitadas legalmente. Em Maringá, constatou-se, o referencial é o mesmo. Benivaldo Ramos

assessorando-a na montagem de uma pequena produção no setor de alimentos, com ênfase para capacitação profissional dessas jovens, visando sua inserção no mercado de trabalho após a "graduação" no tratamento. O projeto deverá contar com a parceria do Senac, na formação profissionalizante, e com o envolvimento do Sebrae, no treinamento em gestão administrativa dos dirigentes e funcionários da Casa Nazaré.

"As jovens passam 9 meses em tratamento na instituição e a pretensão é que durante esse período elas tenham uma ocupação produtiva, que além de ser uma fonte permanente de renda para a Casa de Nazaré, constitui sua qualificação profissional, facilitando a tá

uma grande parceira", disse Marquezini, sem adiantar qual é a empresa.

CONSULTORIA ESPECIALIZADA

O terceiro setor já conta com diversas consultorias especializadas, entre elas o Sistema de Apoio Institucional (SIAI), com sede em São Paulo e escritório em Londrina, e cujo objetivo principal é o de incrementar a expansão de instituições nessa área. A Fundacim convidou o consultor do SIAI, Takashi Yamauchi, para o I Seminário sobre Responsabilidade Social, realizado em maio e voltado ao empresariado local e suas entidades de classe. O evento serviu para despertar a necessidade de investimento nas questões de

ACIM

**novo telefone:
3025-9595**

João Claudio Fregoso



João Carlos Jordão (à esq.) e Fábio Machado: juntos no CAE

responsabilidade social, apresentando caminhos e vantagens dessas iniciativas.

Uma visita a fundações de renome no terceiro setor, também realizada em maio deste ano, ajudou a alavancar os trabalhos da Fundacim. No roteiro de visitas estiveram, entre outras, a Fundação BankBoston, Fundação Orsa e Instituto Ayrton Senna.

Lívio Giosa, conhecido palestrante e diretor do Instituto ADVB de Responsabilidade Social, promotor do Prêmio Top Social, apresentou a Fundacim às instituições, abrindo portas para o estreitamento das relações com importantes representantes do setor.

“O encontro foi muito produtivo e nos deu excelentes parâmetros de ação”, disse Markezini. Ele explica que o grupo conheceu de perto programas diferenciados que atuam, por exemplo, na erradicação do trabalho infantil, prevenção à desnutrição e capacitação profissional. “Montamos uma extensa rede de contatos e estabelecemos possibilidades de importantes parcerias.” Mas, para Markezini, o melhor desses encontros é que “eles nos deram a certeza de que estamos no caminho certo, tendo nosso foco de atuação bem definido”.

Eduardo Araújo, membro do Conselho Superior da Fundacim, destaca que há muito a associação contribui para o desenvolvimento local e que agora, com o surgimento da Fundacim, ela reforça ainda mais seu compromisso com a comunidade, “facilitando o processo para que empresas de visão possam trilhar os caminhos da responsabilidade social”.

Para o presidente da ACIM, Arnivaldo Costa Paulo, há hoje uma evidente constatação de que o crescimento econômico desvinculado da ação social não se sustenta. E o conceito de responsabilidade social empresarial é bem mais amplo e pode abranger de funcionários a acionistas, passando pelos recursos financeiros e tecnológicos da er de



Roni Enara apresenta projetos a diversos setores

Empresa, transformando-se em poderosos instrumentos de melhoria de gestão. “Ao usar seu poder de criar um mundo ambientalmente sustentável e socialmente justo, as empresas isoladamente ou agrupadas em associações, estarão exercendo, na plenitude, sua responsabilidade social e ajudando a construir um mundo melhor e mais seguro para todos”, pontua ele.

Tereza Parizotto

Destaque Nacional

Projeto desenvolvido pela Cocamar chama atenção durante Conferência

A Cooperativa dos Cafeicultores de Maringá (Cocamar) foi uma das sete empresas brasileiras convidadas a apresentar sua experiência durante a quarta edição da Conferência Nacional 2002 - Empresas e Responsabilidade Social, realizada pelo Instituto Ethos, em São Paulo.

O sucesso do projeto “Cocamor”, apresentado na oportunidade por Adriana Pierini, da área de Desenvolvimento de RH, chamou a atenção dos participantes por suas particularidades e mereceu muitos elogios.

O programa é desenvolvido desde meados de 2001, e está pautado no trabalho voluntário. Ele compreende quatro oficinas realizadas ao ano - Material Escolar, Agasalho, Brinquedo e Fartura. Adriana, destacou a integração dos funcionários como um dos principais resultados do programa. “Há uma grande união dentro da Cooperativa no que diz

respeito aos projetos sociais, desde os empregados até a diretoria”, afirmou.

Neste mês, o Projeto Cocamor termina sua segunda etapa do ano, a Oficina do Agasalho, cuja arrecadação será destinada a 210 entidades de apoio a pessoas carentes em Maringá e municípios da região. Logo em seguida, começa a Oficina do Brinquedo, voltado a recolher doações para o Dia da Criança, em outubro.



Adriana Pierini falou do Cocamor, em São Paulo

COBERTURAS QUE MOSTRAM A LUZ.

As coberturas de policarbonato no novo prédio da ACIM mostram tudo. Beleza. Praticidade. Resistência.



Conheça mais na

OrnatuS
ESTILO EM ACABAMENTOS

Av. Brasil, 4383 - (44) 224-2956 - SAC: 0800-44-5556
ornatus@ornatus.com.br

JOVENS TALENTOS

Com a nova diretoria, a prioridade do Conselho é criar um mecanismo eficiente para identificação e aproveitamento de novas lideranças

O mundo dos negócios há muito tempo cedeu espaço para o aprimoramento geral de seus empreendedores, tombando por terra a cultura da “tentativa/erro”. Dentro dessa perspectiva, a cidade conta com um diferencial: o Copejem (Conselho Permanente do Jovem Empresário), que tem como objetivo estimular o desenvolvimento da visão empresarial entre os jovens empresários e proporcionar condições para o surgimento de lideranças.

O conselho nasceu há 12 anos, por iniciativa da ACIM, fazendo com que o município fosse a segunda cidade do Paraná a criar esse órgão. Desde então, a ACIM vem fomentando também a concretização de ações parecidas em outras cidades.

Desde 1990, o Copejem está atuando na comunidade maringense. A primeira presidente do Conselho foi Olga Elizabeth Moleirinho. A idéia era formar um órgão de apoio que pudesse congrega os jovens empresários, executivos e profissionais liberais da região, estimulando a participação direta e efetiva dessas lideranças nas atividades desenvolvidas pela entidade e por seus outros conselhos.

GESTÃO ATUAL

Em abril deste ano, tomou posse a sexta diretoria do Copejem, presidida por Adriano Okawa, e cujo principal foco será a criação de um sistema de identificação de novas lideranças.

O conselho conta, hoje, com 29 membros, todos jovens empresários, dos mais diversos setores produtivos da cidade. Adriano Okawa explica que o critério da escolha da equipe foi um processo demorado pois havia o interesse que eloger representantes

possível por meio de promoção de fóruns empresariais, visitas a pequenas empresas, palestras, debates, congressos, feiras e outros eventos similares.

“Investindo na capacitação do jovem empresário, estamos apostando em novas formas de administração, centradas em bases científicas sólidas que deverão revelar um paradigma de mudança eficaz”, diz o presidente.

Esse trabalho já ajudou na consolidação de outros 12 conselhos,

nas mais diversas regiões do Estado. As metas da atual gestão são reunir os jovens empresários, montar grupos de estudos, manter intercâmbio com outras entidades afins, promover eventos empresariais e culturais, e, estimular a formação de insti-



Jovens empresários se reúnem às quartas-feiras na ACIM

tuções congê-neres em cidades da região.

dos mais diversos setores produtivos. Segundo Okawa, o cenário atual estimula a ação do Copejem, pois aumenta dia-a-dia a participação no mercado de empresários com menos de 35 anos de idade. Ele lembra que o conselho busca preparar esses empreendedores na era da competitividade, o que tem sido

tuções congê-neres em cidades da região.

As reuniões do Copejem são semanais (sempre às quartas-feiras, na nova sede da ACIM) e estão abertas à participação de empresários jovens e estudantes. Para mais informações, ligue para o telefone (44) 3025-9621.

Se você precisa de gente, fale com a gente

Fotos: Burzega

A quando no mercado maringaense desde 1989, a Exclusiva Recursos Humanos tem se destacado pela excelência e profissionalismo nos serviços prestados em recrutamento e seleção de pessoal. Autorizada pelo Ministério do Trabalho, a Exclusiva também oferece a administração de mão-de-obra temporária de acordo com a lei 6.019/74. "Trabalhamos nas esferas que envolvem cargos de nível operacional, administrativo e técnico, com a possibilidade também de seleção de executivos de média gerência. Nos casos em que o profissional solicitado é escasso no mercado de trabalho realizamos o chamado 'head-hunter'", explica Edith Bartmann, sócia proprietária da empresa.

Para contratar os serviços da Exclusiva, basta o cliente entrar em contato e passar o perfil do profissional desejado. "Depois é por nossa conta", garante Edith. O compromisso da Exclusiva é parceria integral, oferecendo o que há de melhor no mercado de trabalho, com profissionais de alto gabarito. A empresa oferece competência qualificada em vários segmentos, tudo com administração terceirizada. "Sempre que são apresentados os nossos custos, nestes estarão inclusos todos os encargos sociais, trabalhistas e previdenciários", destaca Luiza Col, sócia proprietária.

O grupo Exclusiva também mantém a empresa Ecolimp Limpeza e Conservação Ltda. A Ecolimp é composta por duas profissionais com formação em psicologia



Luiza Col e Edith Bartmann, sócias proprietárias da Exclusiva

e especializadas em Recursos Humanos e Gestão Empresarial, com vasta vivência nas áreas de RH, pessoal, recrutamento e seleção, além de administração de limpeza e conservação em empresas de pequeno e médio porte, com significativa participação no mercado.

A Ecolimp desponta com uma linha de pensamento jovem, dinâmica e empreendedora. Atenta aos vários segmentos de mercado, a empresa procura aperfeiçoar-se cada vez mais para melhor orientar e servir seus clientes. "Possuímos equipamentos de tecnologia internacional, proporcionando eficiência, praticidade e higiene na hora da limpeza", explica Luiza.

A especialidade da empresa é o trabalho terceirizado de telefonistas, recepcionistas, zeladoria, jardinagem, portaria, copeiragem, e outros serviços que não levam a atividade fim-cliente.

A Exclusiva e a Ecolimp estão no mercado para resolver os problemas mais simples e os mais complicados das empresas maringaenses. "As vantagens saltam aos olhos: conhecimento dos efetivos custos reais, inexistência de problemas administrativos, aumento da qualidade dos serviços, ausência de configuração do vínculo trabalhista, inexistência de conflitos com exigências trabalhistas, minimização de reclamações judiciais a respeito, não comprometimento da imagem da empresa, inexistência de problemas de gestão de pessoal, maior predisposição para cumprimento de ordens comparativamente ao pessoal próprio da contratada, imediata substituição de pessoal por férias, licenças e facilidade de substituição daqueles que não satisfazem as necessidades dos serviços", conclui Edith Bartmann.



Equipe de atendimento da Exclusiva



(44) 226 - 2681
www.rhexclusiva.com.br

Codem e entidades maringaenses consolidam vinda da Gol

O Conselho de Desenvolvimento Econômico de Maringá (Codem) em conjunto com a ACIM, a Secretária de Indústria, Comércio e Turismo de Maringá, Associação Maringaense de Agências de Viagens e da Câmara Municipal, dispensaram grande empenho em trazer para Maringá a Gol Transportes Aéreos. A cidade é a primeira do interior do Brasil a receber uma central da empresa. A companhia começou a operar em Maringá no dia 6 de junho, com um voo que faz a rota Maringá-São Paulo, passando por Curitiba.

As negociações começaram em agosto do ano passado, quando uma comissão formada por várias lideranças de Maringá realizou uma primeira reunião com os diretores do Grupo Áurea. "Maringá há muito precisava de uma companhia que atendesse a demanda dos nossos empresários que viajam constantemente. Com a vinda da Gol, os horários tornaram-se mais adequados e a preços acessíveis", destacou Antonio Fermenton, presidente do Codem.

Com a possibilidade da entrada de mais uma empresa aérea na cidade, as empresas de viagem passaram a se adequar à nova realidade, tornando-se mais competitivas. "Os diretores da



Joaquim Constantino Neto, diretor da Gol, exaltou o empenho dos empresários maringaenses pela vinda da empresa

Gol foram bastante solidários à nossa reivindicação e estão trazendo um avião de última geração para nos atender. Portanto, temos o compromisso e a responsabilidade de usar esse serviço, que atende não só Maringá, mas toda a região", enfatizou Fermenton.

O presidente do Codem salientou ainda que, enquanto havia voos regulares em Maringá, cerca de 13 mil pessoas embarcavam e desembarcavam, por mês, na cidade. "Hoje este número caiu 6 mil pessoas. Temos certeza que a demanda existente será absorvida com a retomada dos voos

normais e chegada da Gol", ressaltou.

No dia 5 de junho, foi realizado um almoço empresarial, promovido pela ACIM e o Codem, com a presença do diretor da Gol, Joaquim Constantino Neto, onde as entidades puderam agradecer ao Grupo Áurea pela importante ação e, pedir aos empresários maringaenses que prestigiem a empresa. "Nós, do Codem e da ACIM, e todos os demais envolvidos estamos satisfeitos e temos certeza que esta empresa trará muitos benefícios para Maringá", concluiu Fermenton.

Quando se trata de odontologia estética

Eu confio...



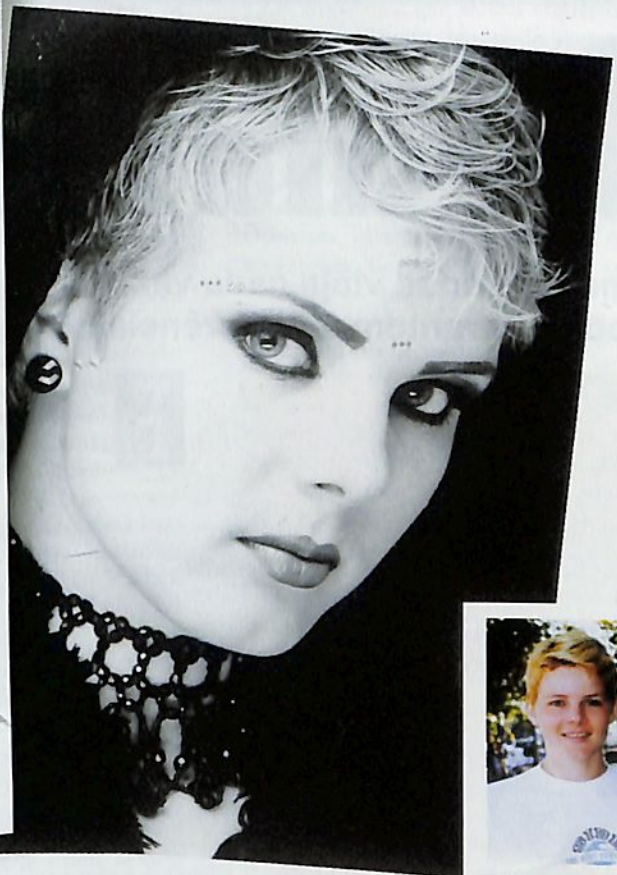
...eu indico!

Rida

DR. WANDERLEY JR.
Wanderley de Almeida Cesar Jr.

- ▶ Clareamento dental, Nite & Day White
- ▶ Lâminas de Porcelana
- ▶ Plásticas Dentais
- ▶ Fechamento de Espaços e Falhas
- ▶ Remoção de Manchas
- ▶ Rejuvenescimento do Sorriso
- ▶ Mudança de Cor e Forma dos Dentes
- ▶ Coroas e Próteses em Cerâmica Natural sem Metal
- ▶ Substituição de Restaurações Naturais
- ▶ Tratamento do Mau Hálito
- ▶ Estética Completa do Sorriso
- ▶ Clínica Geral

Fone: (44) 262-9078
www.odontoestetica.com.br
Av. Humaita, 890 - Maringá - Pr.



Antes e Depois

Solange Marcon revela em uma fração de segundo a beleza que todo mundo tem.

Em um abrir e fechar do diafragma da câmera fotográfica de Solange Marcon você descobre um olhar, um leve sorriso, um tombo do cabelo que nem imaginava que tinha. A timidez ganha ares de estrela, pinta de galã, estilo de top model e o resultado é a auto-estima mais alta e books que fazem inveja e encantam a todos.

Foi-se o tempo em que fazer books fotográficos era coisa de modelos e atrizes. É cada vez maior o número de mães que procuram o

Studio2 para fazer um book para a filha de 15 anos e aproveitam para fazer o seu também. E por que não? Cada idade tem sua beleza e Solange Marcon consegue mostrar isso como ninguém. Com a experiência de quem já fotografou centenas de pessoas, garante que além da maquiagem e da luz, "é preciso compreender e respeitar o estilo individual de cada um. Aí é só saber captar os melhores momentos". A diferença entre o antes e o depois é sempre muito impressionante.

Ao contrário do que você possa estar pensando, produzir seu book com Solange Marcon custa pouco, variando de acordo com as exigências de produção. O ideal é fazer uma visita ao Studio2 e dar uma olhada nos trabalhos já realizados pela fotógrafa e agendar seu book.



Ligue (44) 223 3336 e agende seu book com Solange Marcon

De malas prontas

O maringaense viaja cada vez mais, as agências de viagens trabalham a todo vapor e garantem a preferência do momento por roteiros turísticos nacionais



Férias escolares à vista! Julho sempre foi período em que muitos pais se juntam aos filhos com um único destino: a estrada. Se não tanto quanto nas férias de verão, nesta época também é grande o movimento nos pontos turísticos, rodovias e/ou pontes aéreas. E muita gente aproveita o tempo livre para fugir da rotina, do estresse e curtir momentos de puro relax.

Pelo menos, sempre foi assim. Mas será que o quadro mudou ante a instabilidade da moeda brasileira, a constante alta do dólar e a crescente onda de desemprego que assola o país? Não parece. No máximo foram feitos alguns ajustes. O fato é que o brasileiro continua colocando o pé na estrada sim, e o maringaense não foge à regra.

É o que garante Fernando José Rezende, presidente da Amavi (Associação Maringaense das Agências de Viagens) “o povo daqui está viajando mais em relação aos anos anteriores. A procura por pacotes turísticos tem aumentado consideravelmente para a surpresa de muitos”. A prova desta realidade é o movimento nas agências de viagens e turismo local neste período que antecede as férias de julho.

Maringá é uma cidade com 35 agências de viagens, número mais do que suficiente para oferecer várias opções de pacotes turísticos aos diferentes gostos de seus quase 300 mil habitantes. Mas, além do turismo nacional e internacional, a própria cidade vem desenvolvendo seu turismo regional, estimulando a procura por hotéis fazendas, empreendimento que cresce na região.

Outros fatores que favorecem o vaivem dos eternos amantes da estrada é que o município dispõe de uma boa infraestrutura, fácil acesso rodoviário, com rodovias que interligam o município a vários pontos turísticos estratégicos e um aeroporto bem equipado, inaugurado a pouco mais de um ano. Atualmente com 8 vôos diários e 3 companhias aéreas operando, contando com a Gol que começou a funcionar dia 5 de junho, o aeroporto de Maringá movimentou em média



Fernando José Rezende: “as agências locais oferecem todo tipo de alternativa de passeios turísticos”

10 mil passageiros com embarque e desembarque por mês. “A tendência é aumentar”, comenta José Rubens Abraão, superintendente do aeroporto regional. Ele reconhece que em período de férias a expectativa é de que o movimento cresça e, tudo indica, a maior procura será pelas viagens nacionais.

TURISMO DOMÉSTICO EM ALTA

A preferência do brasileiro é, declaradamente, pelo turismo doméstico. No consenso geral, admite-se que, hoje, a procura pelos roteiros nacionais são bem maiores com relação aos internacionais. A principal razão é, sem dúvida, a alta do dólar que nos últimos tempos quase bateu na casa dos três reais, impulsionando para cima o preço das viagens ao exterior e redirecionando o turista para viagens mais próximas e de menor custo.

Num passado não tão remoto, os pacotes para Disney e a Europa eram um dos mais procurados nessa época. Claro, a garotada ainda continua “afivelando as malas” rumo à Disney. A diferença é que roteiros nacionais passaram a disputar a preferência, principalmente quando a viagem acontece em família. O Nordeste



Clayton Lima: "Bonito está entre os roteiros mais procurados"

está entre os mais procurados. Segundo dados fornecidos pela Valtrac Turismo, os pacotes mais vendidos para estas férias foram para as praias daquela região. O que comprova a preferência por lugares quentes, e, vale destacar, a procura por viagens mais baratas se levado em consideração o quesito turismo nacional e internacional.

Clayton Lima, gerente da agência de viagem e turismo Solarium, também destaca que o movimento no setor é bom nesta temporada. Praticamente o mesmo com relação ao ano passado, segundo ele. O gerente acrescenta que a alta fica mesmo por conta das viagens nacionais. Os pacotes mais vendidos na agência são para a pousada do Rio Quente, em Goiás e Bonito, no

Mato Grosso do Sul.

A Argentina, que andava esquecida nos pacotes turísticos, reaparece como uma opção atraente. Por causa da crise que o país enfrenta, viajar para as terras de Gardel ficou bem mais acessível ao bolso do turista brasileiro que já está aproveitando o momento e fechando pacotes para conhecer Buenos Aires ou Bariloche, a charmosa estação de esqui nos Andes argentinos. Se comparados com o ano passado, os pacotes de viagem para a Argentina estão entre 30% e 50% mais baratos do que no ano passado.

Turismo interno, Disney, Europa, ou um *tour* pelos países vizinhos? Decida o roteiro o quanto antes e arrume as malas porque as férias já estão aí. E boa viagem!

O setor se organiza

Apesar da pouca idade, a Amavi (criada há oito meses) vem mostrando que poderá fazer a diferença entre as agências de viagem, por meio da união entre os empresários do setor, que reunidos numa entidade já ganham, de saída, maior representatividade entre os demais segmentos comerciais. Segundo dados da Embratur, Maringá tem 53 agências de viagens, mas para a Amavi estão em plena atividade, hoje, cerca de 35

Com reuniões quinzenais, os diretores da entidade esperam discutir os principais problemas que afligem o setor e trabalhar em conjunto para solucioná-los. Combater as propagandas enganosas está entre as prioridades, do mesmo modo que acabar com a clandestinidade de alguns "profissionais" que atuam como agente de viagem. "É aqui que mora o perigo", alerta Fernando Rezende, presidente da Amavi. Ele critica quem se propõe a organizar um grupo e cair na estrada, tudo na base do amadorismo, enganando o turista que sempre espera muito de um roteiro. É quando o risco de transformar um sonho de viagem em pesadelo é real

Fernando conta que não faltam histórias assim, sem final feliz. E

relata pelo menos uma. "Recentemente um grupo saiu de Maringá rumo a Gramado. O preço era atraente, mas a decepção começou logo na saída quando os turistas embarcaram num ônibus convencional e sem ar condicionado, e continuou na chegada ao "hotel". Nos quartos sobravam beliches (três em cada) e faltava banheiro. Estes ficavam no fim do corredor e era usado por todos do andar."

"O problema maior é que, em situações assim, não há como cobrar de quem organizou o pacote", assegura o presidente da Amavi. Como se trata de uma pessoa física e não uma agência, a Embratur não tem meios legais para responsabilizar o autor da façanha.

A saída é denunciar o problema, para que o consumidor esteja bem informado e se proteja de situações similares. Esse será um dos papéis da Amavi, que, entre outras ações, também irá trabalhar para acabar com o mito de que viagem através da agência sai caro. Vale dizer que, no exemplo citado sobre Gramado, cada pessoa pagou 200 reais pela viagem. Se tivesse optado por uma agência e desembolsado apenas 150 reais a mais, teria conseguido uma viagem como muito mais conforto e menos "mico".

Fazer valer o código de ética entre as agências também está entre as prioridades, inclusive punindo os infratores.



Limpeza Robotizada de Dutos

Serviço de Instalação e Manutenção de Ar Condicionado
Limpeza Robotizada de Dutos



Credenciado

Rua Stévia, 106 - Pq Industrial Bandeirantes III - Maringá - PR
CEP 87070-110 - Fone: (44) 225 - 2000 - Fax: (44) 225 - 2790
e-mail: enclimar@wnet.com.br

Uma idéia que deu certo

O projeto "Café com Cultura", que visa integrar e levar novos conhecimentos a funcionários e empresários, idealizado pelo delegado da Receita Federal de Maringá, Décio Pialarissi, já entrou na 3ª edição

Aumentar a produtividade de uma empresa é desejo de todo empresário. Mas para isto é preciso investimento tanto na qualidade do produto fabricado como na própria mão-de-obra. Preocupado em ampliar e aproximar a concretização deste objetivo às empresas locais, Décio Pialarissi, delegado da Delegacia Regional da Receita Federal de Maringá, teve a idéia de desenvolver um projeto na cidade que fosse capaz de provocar uma maior integração entre os empresários e funcionários, além de proporcionar, aos mesmos, acesso a novos conhecimentos. "A essência do Café com Cultura é realizar atividades que enriqueçam o crescimento dos participantes", destaca Pialarissi.

Dessa forma, no ano passado, ele teorizou o Café com Cultura dentro da planificação de projetos para 2002 da Receita Federal. Em prática, os planos deram tão certo quanto no papel. Isto porque o projeto é simples, mas tem demonstrado eficiência. Uma vez por mês, no auditório da Receita Federal, com capacidade para 200 pessoas,



Décio Pialarissi: "a essência do projeto é realizar atividades que enriqueçam o crescimento dos participantes"

acontece uma reunião entre funcionários e empresários dos mais diversos segmentos comerciais do município. Nesta reunião, os ouvintes participam de uma palestra cujo tema é de interesse coletivo em um ambiente descontraído, que permite a aproximação de distintos profissionais.

A primeira edição aconteceu logo no início do ano, quando Luís Bernal, superintendente da Receita Federal foi o palestrante. Já na segunda edição, desta vez em parceria com a ACIM, que acreditou tanto no projeto que resolveu abraçar a causa, quem falou ao público foi Paulo Roberto de Souza, ex-secretário do Estado. Mas a caminhada continua, e na terceira edição que aconteceu dia 20 de junho, Carlos Anselmo Correa deu a palestra "Censo: uma radiografia do Brasil".

Agora é torcer para que o projeto continue decolando, sempre com boas palestras, temperadas por uma convidativo café da manhã.

Dany Francielle Gongora
Especial para Revista ACIM



Melhor avião.
Melhor preço.
Melhor aproveitar!

GOL em Maringá, é
com a **INGATUR.**

Adquira sua passagem da Gol conosco e tenha:

- *30% de desconto no estacionamento do aeroporto.
- *10% de desconto na taxa locação de veículos da Ingá Locadora e
- *50% de desconto nas passagens do Expresso Maringá.

Néo Alves Martins, 2456

Fone (44) 226-5325

Loja Aeroporto

Fone (44) 266-6200

Ingá
TUR

Maringá exporta

Projeto visa identificar novos nichos no mercado externo

Criada com a missão de prestar serviços na área de comércio exterior, em cinco anos de atividade, a Casa Mercosul tornou-se uma aliada importante dos empresários do Noroeste do Paraná, principalmente os micro, pequenos e médios, que graças a uma assessoria especializada, pouco a pouco, descobrem bons nichos no mercado externo.

“Nossa missão é formar uma cultura para exportação”, anuncia Maria Alice Bourdon, coordenadora do órgão. Entre os projetos em atividade, um se destaca pela simplicidade e potencial que traz. Denominado Maringá Exporta, o programa visa, basicamente, aproximar o pequeno exportador da região a potenciais compradores no exterior.

Para que isto se torne possível, o corpo técnico da Casa Mercosul manterá atualizado um banco de dados de empresários daqui, identificando produtos, capacidade de produção e outras informações relevantes. Por outro lado, a equipe fará, diariamente, uma busca e seleção de oportunidades de negócios em todos os bancos de dados da rede de links

do Governo Brasileiro. Inicialmente serão avaliadas as oportunidades de negócios nas áreas de agroindústria, têxtil e confecções. O passo seguinte, é fazer o cruzamento dessas informações, abrindo caminho para que o empresário exporte seus produtos para diferentes mercados internacionais.

Além de “entregar o mapa da mina” aos empresários que querem negociar com o exterior, os técnicos também se propõem a capacitá-los, oferecendo treinamento e prestando todo o atendimento necessário para que a negociação se viabilize.

Vale destacar que o projeto foi elaborado a pedido da Câmara de Comércio Exterior do Codem. Até o fechamento desta edição, a proposta estava para ser submetida à aprovação da plenária do Conselho. Uma vez aprovado, ele deverá entrar em funcionamento de imediato. É só uma questão de se equipar e identificar os consultores que estarão à frente dos trabalhos, o que deve acontecer antes do segundo semestre.

A Casa Mercosul será a executora do projeto, designando um coordenador e dois estagiários da área de Comércio Exterior, que terão dedicação exclusiva ao programa. Para outras informações, ligue para (44) 3025-9616.



GARANTIA DE SAÚDE



- Parceria com a ACIM: descontos aos associados
- CoopSaúde: consultas e exames - liberação imediata
- CardMed, um clube exclusivo de vantagens
- Transporte aeromédico e auxílio funeral (opcional)

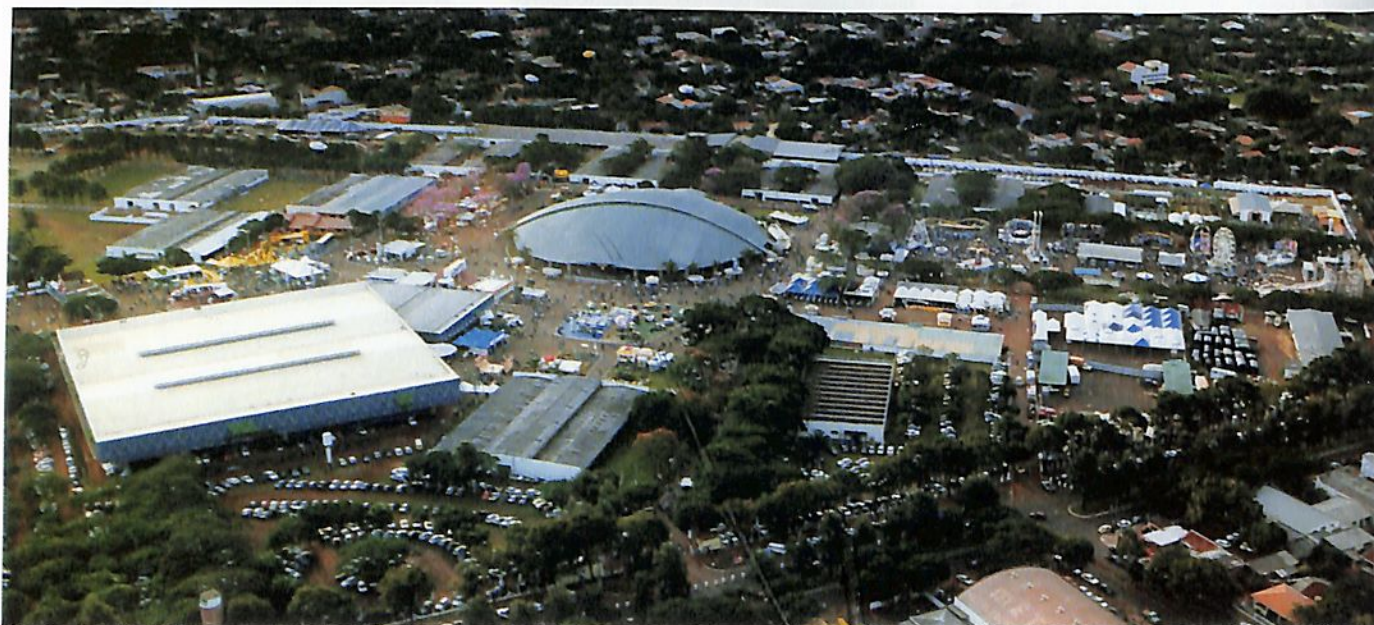
* Antes de optar por um plano, comprove a saúde financeira da empresa

Ligue 227-7717

Av. Tiradentes, 1008 - Maringá - PR

EXPOINGÁ 2002

30ª edição do evento gerou mais de 10.000 empregos, realizou negócios, atraiu investimentos e consolidou sua importância econômica para a região



EXPOINGÁ 2002: informação, entretenimento e negócios num mesmo ambiente

Maringá mais uma vez realizou um dos maiores eventos do calendário sulamericano. Completando 30 anos de história, a Exposição Feira Agropecuária Industrial e Comercial de Maringá reuniu produtos, serviços e inovações tecnológicas de diversos setores em 11 dias de muita informação, entretenimento e negócios.

Tendo como grande característica a diversidade, a EXPOINGÁ 2002 mostrou porque a feira maringaense é, hoje, considerada um dos dez maiores eventos do gênero em toda a América Latina.

Grandeza esta que se reflete em números. Ao todo, foram mais de 400.000 pessoas, entre visitação livre, credenciados, autoridades, excursões, associados e público pagante, que passaram pelo Parque Internacional de Exposições Francisco Feio Ribeiro durante O período de realização da EXPOINGÁ, transformando a feira num dos maiores canais de comunicação entre órgãos públicos, iniciativa privada e a comunidade da região sul do país.

Consolidando sua importância econômica para o município e a região, o evento movimentou a

extraordinária cifra de mais de R\$80.000.000,00 de comercialização nos segmentos de indústria, comércio, agropecuária, gastronomia e entretenimento.

GERANDO EMPREGO E RENDA

Foram ainda gerados mais de mil empregos diretos e mais de 10 mil indiretos em toda a cadeia produtiva agregada ao evento, que contou com a presença de mais de 400 expositores de segmentos totalmente diferenciados.

Segmentos tradicionais da feira

registraram índices notáveis de crescimento nos últimos anos. Com o aumento anual do número de animais inscritos nos leilões e julgamentos realizados, a Módulo Eventos e a Sociedade Rural de Maringá celebram um crescimento de 430% de 1998 até 2002 apenas no setor pecuário da EXPOINGÁ.

“Este fato demonstra que estamos no caminho certo, exemplificando a importância crescente da feira maringaense para produtores de todo o país”, diz Neri Fabre, presidente da SRM. Além do aumento do número de animais, o setor obteve outras conquistas.

LEILÕES PELA TV EM TEMPO REAL

Pela primeira vez em sua história, a feira teve leilões transmitidos ao vivo em mídia nacional, tendo negócios realizados com diversos estados brasileiros. Além do fortalecimento dos núcleos de criadores já existentes, foi criado o Núcleo dos Criadores da Raça Nelore, com a inauguração de sua sede, e concluída a construção da Casa do Cavallo.

Mais uma vez, outro destaque foi o Projeto Modelo Rural. Desenvolvido em conjunto com o Governo do Estado, através da EMATER, o Modelo Rural 2002 apresentou diferentes propostas para a viabilização da pequena e média propriedade rural e demonstrou alternativas para o desenvolvimento auto-sustentável, privilegiando a proteção ambiental.

Os setores de indústria, comércio e serviços também mostraram sua força nos onze dias de feira. Recebendo expositores de todo o Brasil, o evento funcionou como

grande vitrine de interação entre empresas e consumidores. Segundo Celso Odakoski, diretor da Brasil Telecom para a região sul do país, a feira de Maringá é sinônimo de sucesso. “Enquanto outros eventos se fortalecem através da segmentação de mercado, a EXPOINGÁ prima pela diversidade, transformando-se não apenas num meio de venda direta, mas também numa ferramenta institucional de marketing para divulgação e consolidação de marcas”.

O setor contou ainda com o II

habitantes realizar uma feira de tamanha expressão é realmente fator de orgulho para Maringá. Para Elói Michels, diretor geral da Módulo Eventos, empresa responsável pelo planejamento, organização e realização do evento, isto mostra a capacidade empreendedora do trabalho conjunto e a superação de todos os envolvidos. “A feira é um momento único para a cidade. Podemos mostrar a capacidade e a força de nossa região para o Brasil e o mundo e, ao mesmo tempo, gerar milhares de empregos, realizar



Neri Fabre, da SRM, e Elói Michels, da Módulo Eventos: parceria de sucesso

Fórum Internacional de Negócios, realizado pela organização do evento, em parceria com a ACIM. Sob o tema “novos mercados”, a segunda edição do fórum recebeu representantes de países da América do Sul, Europa e Ásia, que estiveram em Maringá vislumbrando a possibilidade de negócios na região e discutindo os rumos da nova economia global.

O fato de uma cidade do interior do país com menos de 300.000 geral

negócios e oferecer à comunidade a oportunidade de obter lazer e informação em um mesmo ambiente. Para realizar a EXPOINGÁ com o padrão de qualidade oferecido atualmente, são necessários altos investimentos e muito trabalho. Desta forma, já estamos buscando recursos e traçando os novos objetivos a serem atingidos pela EXPOINGÁ 2003, sempre almejando superar a edição anterior”, completa.

Febre de consumo

Quem resiste a uma "sessão" de compras? Mas, se freqüentar lojas pode ser um delicioso passatempo, o consumo exagerado pode ser sinal de problema

Para muita gente, fazer compras é um "santo remédio", capaz de resolver, ainda que temporariamente, crises de angústia, depressão e outros males. Usado com moderação, nada contra o "tratamento". Ruim é quando se perde o domínio da situação e a vontade de gastar dinheiro ganha contornos incontrolláveis. É o caso de quem compra várias calças da mesma cor e modelo, consome todo o dinheiro em pares de sapatos idênticos; adquire roupas sem necessidade, apenas para deixar no armário objetos sem a menor utilidade. Ou seja, comprar por comprar. Pior, alia a toda essa febre de consumo uma sensação de angústia e mal-estar se a compra não for realizada.

Estes podem ser os sintomas de que o consumo se transformou em doença e precisa de tratamento. Os especialistas batizaram a patologia de onimania. Ela não depende de renda ou de justificativa e, para o onimaniaco, pouco importa o valor ou a utilidade do objeto, o que conta é acabar com a ansiedade causada pela ausência de consumo. "A necessidade de consumir atende a razões irracionais. As explicações encontradas pelo paciente para explicar suas atitudes não se sustentam", explica a psicóloga Kelly Favoreto Shimohiro.

Segundo ela, a doença não pode ser caracterizada como vício, pois não causa dependência física. Mas, pode estar associada a outros transtornos psicológicos, como depressão, altera-



Foto Heitor Marcon

Tempos modernos

ção repentina de humor, dependência de álcool e drogas, transtornos alimentares (bulimia, anorexia), entre outros.

Para Kelly, a obsessão pelo consumo é uma característica da sociedade moderna. Isto porque, para ser aceito no meio social, criou-se o estereótipo material. "Hoje, o homem obedece a lógica do ter e o estímulo ao consumo é muito grande", diz a especialista. "Ter pode ser sinônimo de ascensão, ao mesmo tempo que proporciona bem-estar momentâneo", traduz.

A professora Maria Rosa (nome fictício) faz parte do círculo de em

peças que comprovam a afirmação da psicóloga. Consumista convicta, desde que começou a ganhar seu próprio dinheiro ela tem o prazer em comprar. "Não sou de guardar dinheiro, consumir fala mais alto. Compro mesmo sem necessidade, sem data especial", confessa.

Houve uma fase, em que a professora "coleccionava" sapatos. Nunca chegou a contar, mas garante que, no total, seu "estoque" somava mais de 60 pares. Certa vez, gostou tanto de um modelo que levou logo três pares idênticos. Hoje em dia, seu objeto do desejo são peças do vestuário. Dificilmente passa um mês sem novas aquisições. Maria Rosa garante que não importa o valor do produto e, às vezes, nem mesmo seu gênero. O prazer incide em simplesmente adquirir. Por sorte, ela reconhece seus limites e gasta conforme seu poder aquisitivo, o que nem sempre acontece com os consumidores compulsivos.

Em geral, o descontrole emocional leva o paciente a consumir a qualquer custo, mesmo que não tenha dinheiro para isso. Nesse caso, é possível que o paciente entre em dívidas, ultrapassando sua capacidade de honrar os compromissos. Resultado: o orçamento vive no vermelho e, não raro, acaba afetando a harmonia familiar. Kelly Favoreto reforça que o rombo financeiro é uma boa chance para o consumidor compulsivo se perguntar o que está acontecendo. Ela lembra que, geralmente, é só quando atinge esse ponto que o paciente procura ajuda especializada.



Para Kelly Favoreto Shimohiro "a necessidade de consumo atende a razões irracionais"

A separação entre o comportamento de consumo considerado exagerado e a doença em si é uma linha muito tênue, por isto a patologia é difícil de ser diagnosticada. Vale destacar que o apelo ao consumo utiliza de nossa capacidade de fazer escolhas irracionais, por isso é preciso considerar este aspecto ao diagnosticar a doença.

DADOS ESTATÍSTICOS

No Brasil, ainda não há muitos estudos estatísticos sobre a doença, mas, sabe-se que no Canadá e nos Estados Unidos, os oniomaníacos somam 1% da população. Sabe-se ainda que a doença atinge em média dez mulheres para cada homem.

Com relação ao tratamento ainda não foi definido uma terapêutica eficaz, com medicamentos específicos. "Aconselha-se a fazer psicoterapia com profissionais especializados. O uso de ansiolíticos

para diminuir o nível de angústia do paciente costuma ser bastante utilizado. A família também pode tomar algumas atitudes, como tirar do oniomaníaco cartões de crédito e débito e automático, talões de cheque e manter o controle sobre seus bens. O melhor é deixá-lo apenas com o mínimo possível de dinheiro.

Nesse sentido, os consumidores compulsivos podem seguir algumas dicas. Uma delas é deixar os cartões de crédito, talões de cheque e levar pouco dinheiro ao sair de casa. Assim, mesmo que queira comprar, não terá como. Outra dica é ponderar se o produto que quer adquirir está dentro de seu orçamento e se realmente precisa dele. Também é aconselhável, antes de realizar uma compra, pensar dois ou três dias e evitar ao máximo decidir por impulso.

Reportagem

Dany Francielle Gongora

ONIOMANIA

• O que é?

Doença social, psíquica; popularmente conhecida como "doença do consumo compulsivo". Pode estar associada a outros distúrbios.

• Tratamento

Ainda não definiu-se um tratamento eficaz com medicamentos. Aconselha-se a fazer psicoterapia.

• Dicas para controlar o problema

Além do acompanhamento médico especializado, o autoconhecimento e o auxílio dos familiares ajudam bastante. Outra dica para o consumidor compulsivo é tentar se controlar e não deixar cartões de crédito, talões de cheque na carteira e ter à mão pouco dinheiro.



ANÁ ASSISTÊN

O PAM CRESCER

Por isso, está se mudando para um lugar maior, moderno e, o mais importante, pronto para melhorar o que já era bom: o seu alto padrão de atendimento ao beneficiário.

EM BREVE NOVO ENDEREÇO
Av. Brasil, 4493 - térreo
(44) 218-1530

PAM e ACIM
parceiros desde 1992

ACIM

Conselho do Comércio e Serviços

Na atual gestão, o Conselho do Comércio Serviços da ACIM é composto por 95 membros. Parte dos conselheiros está aqui. Em outra oportunidade mostraremos os demais membros



SIR CARVALHO - Presidente
Empresa: De Águila
Consultoria Empresarial



JOSÉ AMAURI CROZARIOLI
Vice Presidente
Empresa: Maringá Materiais Elétricos



NELSON BARBOSA - Secretário
Empresa: Ingaville Imóveis



AILSON COSTA PAULO
Empresa: Construtora Rebouças



ALVARO BENTO DE FREITAS
Empresa: Pujante Auto Peças



ANTONIO FERNANDES DE ARAÚJO
Empresa: Bela Bike



ANTONIO MARCOS DE SOUZA
Empresa: EPS Produtos Térmicos



ANTONIO ROBERTO DA SILVA
Empresa: Super Alecris



APARECIDO MARRONI
 Empresa: Ingacenter
 Acabamentos p/Construção



ARTUR COSTA FERNANDES FILHO
 Empresa: Costa Filho Consultoria
 e Marketing



ADEMIR CAMARGO
 Empresa: Folha de Londrina



ADHEMAR ANSELMO
 Empresa: Herval Cabeleiros



CELIDÔNIO CHAGAS
 Empresa: Ophicina de Ambientes



CLAUDEMIR APARECIDO MATIUOSO
 Empresa: Escritório Siscon



**DÉBORA ANDRADE
 BONTEMPI CANEVEÉR**
 Empresa: Consultório Odontológico



DERCÍLIO CONSTANTINO
 Empresa: Loja Alvorada



DOUGLAS CAMILLO DE SOUZA
 Empresa: DP Total Terceirização de
 Departamento Pessoal



EBER COUTINHO
 Empresa: Ebex Panquecaria



EDUARDO R. CELIDONIO
 Empresa: Cemitério Parque de Maringá



ELIEL PEREIRA DINIZ
 Empresa: Phocus Propaganda



ELISABETE CAMILO
 Empresa: Via Verdi Veículos



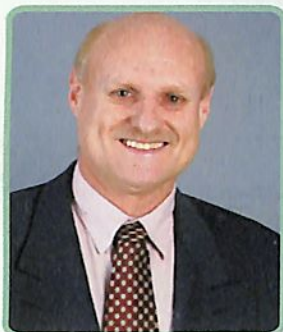
FLAVIO KOITI OTOMURA
 Empresa: Flávio Joalheiros



HERMES APARECIDO COLI VIEIRA
 Empresa: Depósito Coli



IRINEU KIOSHI OTSUKI
 Empresa: Posto Matsuda III



IRINEU MEURER
Empresa: Eletro Maringá



IVANILDE COSTA SILVA
Empresa: Pipiui Moda Infantil



JOÃO BATISTA
Empresa: Coplamar Contabilidade



JOÃO PAULO SILVA JÚNIOR
Empresa: Sinergia
Desenvolvimento Humano



JOÃO WILLRICH
Empresa: Nortevel Veículos



JOSÉ CARLOS DOS SANTOS
Empresa: Metal Santos



**JOSÉ CLÁUDIO DE CASTRO
FERRER FILHO**
Empresa: Vip For Men



JULIO KUSAKAWA
Empresa: Quatro 8



KLEBER JUN NABETA
Empresa: M. Siraichi e Cia



LAÉRCIO VIEIRA PEREIRA
Empresa: Ocean Trading



LUIZ CARLOS DE PAULO
Empresa: I.M.C. Comércio
de Bebidas



LUZIA RATI DE OLIVEIRA COSTA
Empresa: Um Ponto Brindes



**MANOEL CLAUDEMIR
TERRON GARCIA**
Empresa: Hotel Deville de Maringá



MANOEL DONIZETE VAZ TEIXEIRA
Empresa: Karango Som



MARCOS KENJI
Empresa: Marcos Kenji Arquitetura



MARIO T. MISAWA
Empresa: Construtora Habitat



MASSAYUKI SÉRGIO SAITO
Empresa: Arcomar



MAURO ANTONIO CARVALHO
Empresa: Tangran Consultoria e Treinamento



MOACIR DEMORI
Empresa: Boliche Pinos e Bolas



MOACIR RODRIGUES MONTALVÃO
Empresa: Tetê Modas



NICANOR JOÃO MATEUS
Empresa: Papelaria Agapel



NORVAN NORONHA DIAS
Empresa: Novatual Corretora de Seguros



OSVALDO SOARES DE OLIVEIRA
Empresa: Sol do Vale Materiais para Construção



PETRONIO CORDEIRO JUNIOR
Empresa: Bolsa de Cereais de Maringá



REGINA WALÉRIA TEIXEIRA
Empresa: TeraCom Internet



REGINALDO CALEFFI NAVARRO
Empresa: Center Brasil



RENATO ZARDETO JÚNIOR
Empresa: Cedro Radiologia



RUI FOLETTO
Empresa: Pargraf



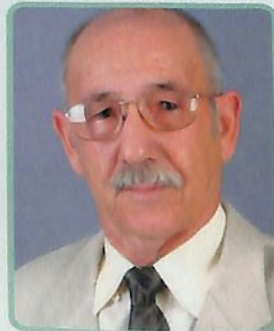
VALMIR SEVIDANIS
Empresa: Nicolau Materiais p/ Construção



VANDERLEI DAVINA
Empresa: Euroauto Comércio de Peças e Acessórios para Veículos



VANDERLEI DE ALMEIDA CÉSAR
Empresa: Odons Saúde Dental



WILSON DINIZ RIBEIRO
Empresa: Química Diniz Indústria e Comércio

Banco do povo



Boniolo: "baixa inadimplência e R\$ 1 milhão de recursos, liberados pelo BNDES"

No dia 22 de junho, o Maringá Crédito Solidário (também conhecido como Banco do Povo) completou um ano de funcionamento. Segundo Alexandre Boniolo, gerente da instituição, esse tempo serviu para consolidar a idéia do projeto e provar que ele tem tudo para dar certo. Ainda, segundo o gerente, a instituição passou pela avaliação criteriosa do BNDES que liberou 1 milhão de reais em recursos, dos quais 400 mil já foram repassados. Neste um ano de atividade, o Maringá Crédito Solidário já concedeu 210 linhas de crédito, que juntas somaram cerca de 521 mil reais. Os empréstimos giram, em média, em torno de 2,4 mil. Outro dado interessante é o baixo índice de inadimplência entre os tomadores de crédito: 1,7%, de acordo com Boniolo.

Procons interligados

O Paraná é um dos cinco estados brasileiros que terá o sistema de atendimento ao consumidor interligado em rede de computadores com a sede nacional do Procon, em Brasília. A integração, que deverá entrar em funcionamento ainda este ano, vai permitir que os consumidores sejam atendidos mais rapidamente e consigam soluções ágeis para as reclamações e denúncias. Estarão interligados os Procons das cidades paranaenses com mais de 20 mil habitantes como Londrina, Foz do Iguaçu, Maringá, Cascavel, Ponta Grossa e Curitiba.

Cacinar

Foi eleita, no dia 20 de junho, a nova diretoria executiva da Coordenadoria das Associações Comerciais e Industriais do Norte e Noroeste do Paraná (Cacinar). A chapa vencedora tem, como

Agropolo

Criado pelo Instituto de Desenvolvimento Regional (IDR), junto com a Emater, o projeto Agropolo pretende mudar as condições do produtor rural da região da Associação dos Municípios do Setentrão Paranaense (Amusep). Depois de receber o apoio dos 30 prefeitos da Amusep para discutir as estratégias para implantação do projeto, o Conselho de Desenvolvimento Econômico de Maringá (Codem) somou uma importante conquista, que foi a aprovação do projeto pelo programa Paraná 12 Meses, do governo do Estado. Segundo o presidente do Codem, Antônio Fermenton, a previsão é a de que o Agropolo receba investimentos na ordem de R\$ 5,8 milhões, recursos esses que deverão ser liberados gradualmente. "Mas, os trabalhos deverão iniciar imediatamente", anunciou Fermenton. Ele e outras lideranças



Lideranças reunidas em Curitiba para aprovação do projeto

locais, incluindo o presidente da ACIM, Ariovaldo Costa Paulo, o diretor do IDR, Eduardo Araújo, e o presidente da Amusep, Ari Stroher, se reuniram com o gerente geral do Programa Paraná 12 Meses, Humberto Malucelli Neto, no dia 20 deste mês. O governador Jaime Lerner anunciou sua vinda a Maringá para o lançamento oficial do Agropolo, cujo foco principal é profissionalizar o produtor primário, por meio de treinamento e cursos.

Atak sistemas

A Atak Sistemas, empresa 100% maringaense, não mede esforços para proporcionar aos seus clientes segurança e confiabilidade em seus softwares de gestão. Com clientes em 12 estados brasileiros, a diretoria da empresa não se acomoda e está sempre atenta às novidades tecnológicas para atender as reais necessidades de seus clientes.

Para melhorar ainda mais, a Atak firmou

parceria com a RM Sistemas que foi eleita, por 5 anos, pelo IDG Computerworld, como a melhor empresa do segmento de software de Recursos Humanos do país.

"Ser representante de uma empresa com 15 anos de mercado, 24.000 clientes, 60.000 cópias vendidas, e detentora do título de Maior Software House do Brasil, com capital 100% nacional, só nos traz segurança e confiança, pois somos parceiros da melhor", complementam Anísio Gulla Junior, Antônio Sérgio Fornazaro e Roberto Lúcio Pavan, diretores da Atak Sistemas.

Aconteceu...



Requião fala aos membros do Codem

Em 7 de junho, o encontro entre o pré-candidato ao Governo do Estado, Roberto Requião (PMDB) e membros do Codem. A reunião teve como objetivo discutir os principais itens para o desenvolvimento econômico da região e, na ocasião, o presidente do Codem entregou ao senador as propostas elaboradas pelo conselho, na expectativa que as idéias estejam incluídas no seu plano de governo. Este foi o segundo encontro promovido pelo Codem e a previsão é abrir espaço para que todos os candidatos ao governo passem por esse "palanque".



Diretoria empossada: (da esq. p/ dir) Henrique Santos; João Caração; Carlos Würmeister; Evanir Stadler; e Neide Ramos

presidente, Carlos Alberto Würmeister (Maringá); como vice-presidente, Evanir Stadler (Mandaguari); como secretária, Neide de Fátima Nardo Ramos (Itambé); como primeiro tesoureiro, João Aparecido Caração (Paiçandu); e como segundo tesoureiro, Henrique Tadeu da Silva Santos (Santa Fé). A diretoria foi empossada no mesmo dia, tendo a responsabilidade de gerir a Cacinar até 2004.



E.R. TECNOLOGIA

Eficiência e Responsabilidade em Tecnologia da Informação

EFICIÊNCIA E RESPONSABILIDADE EM TECNOLOGIA DA INFORMAÇÃO

Pensando exatamente assim, é que a E.R. TECNOLOGIA desenvolveu as melhores soluções em **Gerenciamento de Informações Administrativas, Financeiras e Contábeis**, proporcionando **segurança, desempenho e consistência** no processamento dos dados que sua Empresa utiliza.

EFICIÊNCIA E RESPONSABILIDADE EM TECNOLOGIA DA INFORMAÇÃO,

traduz de forma sucinta nossos objetivos e o resultado de nosso trabalho, representados dentre outros pelo

ERControl - Sistema de Gerenciamento de Informações.

O ERControl não é apenas mais um sistema. É a Solução que permitirá sua Empresa controlar, de modo **realmente unificado**, o setor Comercial, a Contabilidade e o Financeiro, com **confiabilidade total para tomada de decisões em tempo real.**

Comunicação Remota

Solução em Comunicação Remota de Dados entre vários pontos (VPN, ADSL, IP-LIGHT)

PRODUTOS PARA DESENVOLVEDORES:

Componentes para Delphi e C++Builder: Impressoras Fiscais, Impressão matricial, Report, Configuradores de Nota Fiscal, Cheque, Duplicatas, etc;
Bibliotecas Dinâmicas (DLL's) para qualquer linguagem (32bits) para:
Acesso a banco de dados (Interbase e MySQL); FTP; Outros;
Produtos Específicos sob encomenda;

Treinamentos avançados em Delphi/Kylix, C++Builder e C/C++ ANSI (Windows/Linux)

CONHEÇA ALGUNS DE NOSSOS CLIENTES:

ACIM - AFUEM - Lojas Aqui Agora - Promenge Engenharia



Rua Guarani, 228 - Sl. 101 - Centro - Maringá - Paraná
Telefone: (44) 262-9466

site: www.ertecnologia.com.br - e-mail: comercial@ertecnologia.com.br

Conta de Custo	Descrição	Saldo	Debitado	Creditado	Saldo
1.1	Capital Social	1.000,00			1.000,00
1.2	Reserva Legal	100,00			100,00
1.3	Reserva de Lucros	200,00			200,00
1.4	Reserva de Retenções	300,00			300,00
1.5	Reserva de Contingências	400,00			400,00
1.6	Reserva de Imprevisíveis	500,00			500,00
1.7	Reserva de Avaliação	600,00			600,00
1.8	Reserva de Amortização	700,00			700,00
1.9	Reserva de Depreciação	800,00			800,00
1.10	Reserva de Provisões	900,00			900,00
1.11	Reserva de Impostos	1.000,00			1.000,00
1.12	Reserva de Outros	1.100,00			1.100,00
1.13	Reserva de Outros	1.200,00			1.200,00
1.14	Reserva de Outros	1.300,00			1.300,00
1.15	Reserva de Outros	1.400,00			1.400,00
1.16	Reserva de Outros	1.500,00			1.500,00
1.17	Reserva de Outros	1.600,00			1.600,00
1.18	Reserva de Outros	1.700,00			1.700,00
1.19	Reserva de Outros	1.800,00			1.800,00
1.20	Reserva de Outros	1.900,00			1.900,00
1.21	Reserva de Outros	2.000,00			2.000,00
1.22	Reserva de Outros	2.100,00			2.100,00
1.23	Reserva de Outros	2.200,00			2.200,00
1.24	Reserva de Outros	2.300,00			2.300,00
1.25	Reserva de Outros	2.400,00			2.400,00
1.26	Reserva de Outros	2.500,00			2.500,00
1.27	Reserva de Outros	2.600,00			2.600,00
1.28	Reserva de Outros	2.700,00			2.700,00
1.29	Reserva de Outros	2.800,00			2.800,00
1.30	Reserva de Outros	2.900,00			2.900,00
1.31	Reserva de Outros	3.000,00			3.000,00
1.32	Reserva de Outros	3.100,00			3.100,00
1.33	Reserva de Outros	3.200,00			3.200,00
1.34	Reserva de Outros	3.300,00			3.300,00
1.35	Reserva de Outros	3.400,00			3.400,00
1.36	Reserva de Outros	3.500,00			3.500,00
1.37	Reserva de Outros	3.600,00			3.600,00
1.38	Reserva de Outros	3.700,00			3.700,00
1.39	Reserva de Outros	3.800,00			3.800,00
1.40	Reserva de Outros	3.900,00			3.900,00
1.41	Reserva de Outros	4.000,00			4.000,00
1.42	Reserva de Outros	4.100,00			4.100,00
1.43	Reserva de Outros	4.200,00			4.200,00
1.44	Reserva de Outros	4.300,00			4.300,00
1.45	Reserva de Outros	4.400,00			4.400,00
1.46	Reserva de Outros	4.500,00			4.500,00
1.47	Reserva de Outros	4.600,00			4.600,00
1.48	Reserva de Outros	4.700,00			4.700,00
1.49	Reserva de Outros	4.800,00			4.800,00
1.50	Reserva de Outros	4.900,00			4.900,00
1.51	Reserva de Outros	5.000,00			5.000,00
1.52	Reserva de Outros	5.100,00			5.100,00
1.53	Reserva de Outros	5.200,00			5.200,00
1.54	Reserva de Outros	5.300,00			5.300,00
1.55	Reserva de Outros	5.400,00			5.400,00
1.56	Reserva de Outros	5.500,00			5.500,00
1.57	Reserva de Outros	5.600,00			5.600,00
1.58	Reserva de Outros	5.700,00			5.700,00
1.59	Reserva de Outros	5.800,00			5.800,00
1.60	Reserva de Outros	5.900,00			5.900,00
1.61	Reserva de Outros	6.000,00			6.000,00
1.62	Reserva de Outros	6.100,00			6.100,00
1.63	Reserva de Outros	6.200,00			6.200,00
1.64	Reserva de Outros	6.300,00			6.300,00
1.65	Reserva de Outros	6.400,00			6.400,00
1.66	Reserva de Outros	6.500,00			6.500,00
1.67	Reserva de Outros	6.600,00			6.600,00
1.68	Reserva de Outros	6.700,00			6.700,00
1.69	Reserva de Outros	6.800,00			6.800,00
1.70	Reserva de Outros	6.900,00			6.900,00
1.71	Reserva de Outros	7.000,00			7.000,00
1.72	Reserva de Outros	7.100,00			7.100,00
1.73	Reserva de Outros	7.200,00			7.200,00
1.74	Reserva de Outros	7.300,00			7.300,00
1.75	Reserva de Outros	7.400,00			7.400,00
1.76	Reserva de Outros	7.500,00			7.500,00
1.77	Reserva de Outros	7.600,00			7.600,00
1.78	Reserva de Outros	7.700,00			7.700,00
1.79	Reserva de Outros	7.800,00			7.800,00
1.80	Reserva de Outros	7.900,00			7.900,00
1.81	Reserva de Outros	8.000,00			8.000,00
1.82	Reserva de Outros	8.100,00			8.100,00
1.83	Reserva de Outros	8.200,00			8.200,00
1.84	Reserva de Outros	8.300,00			8.300,00
1.85	Reserva de Outros	8.400,00			8.400,00
1.86	Reserva de Outros	8.500,00			8.500,00
1.87	Reserva de Outros	8.600,00			8.600,00
1.88	Reserva de Outros	8.700,00			8.700,00
1.89	Reserva de Outros	8.800,00			8.800,00
1.90	Reserva de Outros	8.900,00			8.900,00
1.91	Reserva de Outros	9.000,00			9.000,00
1.92	Reserva de Outros	9.100,00			9.100,00
1.93	Reserva de Outros	9.200,00			9.200,00
1.94	Reserva de Outros	9.300,00			9.300,00
1.95	Reserva de Outros	9.400,00			9.400,00
1.96	Reserva de Outros	9.500,00			9.500,00
1.97	Reserva de Outros	9.600,00			9.600,00
1.98	Reserva de Outros	9.700,00			9.700,00
1.99	Reserva de Outros	9.800,00			9.800,00
1.100	Reserva de Outros	9.900,00			9.900,00
1.101	Reserva de Outros	10.000,00			10.000,00

Informações on-line

Conta de Custo	Descrição	Saldo	Debitado	Creditado	Saldo
1.1	Capital Social	1.000,00			1.000,00
1.2	Reserva Legal	100,00			100,00
1.3	Reserva de Lucros	200,00			200,00
1.4	Reserva de Retenções	300,00			300,00
1.5	Reserva de Contingências	400,00			400,00
1.6	Reserva de Imprevisíveis	500,00			500,00
1.7	Reserva de Avaliação	600,00			600,00
1.8	Reserva de Amortização	700,00			700,00
1.9	Reserva de Depreciação	800,00			800,00
1.10	Reserva de Provisões	900,00			900,00
1.11	Reserva de Impostos	1.000,00			1.000,00
1.12	Reserva de Outros	1.100,00			1.100,00
1.13	Reserva de Outros	1.200,00			1.200,00
1.14	Reserva de Outros	1.300,00			1.300,00
1.15	Reserva de Outros	1.400,00			1.400,00
1.16	Reserva de Outros	1.500,00			1.500,00
1.17	Reserva de Outros	1.600,00			1.600,00
1.18	Reserva de Outros	1.700,00			1.700,00
1.19	Reserva de Outros	1.800,00			1.800,00
1.20	Reserva de Outros	1.900,00			1.900,00
1.21	Reserva de Outros	2.000,00			2.000,00
1.22	Reserva de Outros	2.100,00			2.100,00
1.23	Reserva de Outros	2.200,00			2.200,00
1.24	Reserva de Outros	2.300,00			2.300,00
1.25	Reserva de Outros	2.400,00			2.400,00
1.26	Reserva de Outros	2.500,00			2.500,00
1.27	Reserva de Outros	2.600,00			2.600,00
1.28	Reserva de Outros	2.700,00			2.700,00
1.29	Reserva de Outros	2.800,00			2.800,00
1.30	Reserva de Outros	2.900,00			2.900,00
1.31	Reserva de Outros	3.000,00			3.000,00
1.32	Reserva de Outros	3.100,00			3.100,00
1.33	Reserva de Outros	3.200,00			3.200,00
1.34	Reserva de Outros	3.300,00			3.300,00
1.35	Reserva de Outros	3.400,00			3.400,00
1.36	Reserva de Outros	3.500,00			3.500,00
1.37	Reserva de Outros	3.600,00			3.600,00
1.38	Reserva de Outros	3.700,00			3.700,00
1.39	Reserva de Outros	3.800,00			3.800,00
1.40	Reserva de Outros	3.900,00			3.900,00
1.41	Reserva de Outros	4.000,00			4.000,00
1.42	Reserva de Outros	4.100,00			4.100,00
1.43	Reserva de Outros	4.200,00			4.200,00
1.44	Reserva de Outros	4.300,00			4.300,00
1.45	Reserva de Outros	4.400,00			4.400,00
1.46	Reserva de Outros	4.500,00			4.500,00
1.47	Reserva de Outros	4.600,00			4.600,00
1.48	Reserva de Outros	4.700,00			4.700,00
1.49	Reserva de Outros	4.800,00			4.800,00
1.50	Reserva de Outros	4.900,00			4.900,00
1.51	Reserva de Outros	5.000,00			5.000,00
1.52	Reserva de Outros	5.100,00			5.100,00
1.53	Reserva de Outros	5.200,00			5.200,00
1.54	Reserva de Outros	5.300,00			5.300,00
1.55	Reserva de Outros	5.400,00			5.400,00
1.56	Reserva de Outros	5.500,00			5.500,00
1.57	Reserva de Outros	5.600,00			5.600,00
1.58	Reserva de Outros	5.700,00			5.700,00
1.59	Reserva de Outros	5.800,00			5.800,00
1.60	Reserva de Outros	5.900,00			5.900,00
1.61	Reserva de Outros	6.000,00			6.000,00
1.62	Reserva de Outros	6.100,00			6.100,00
1.63	Reserva de Outros	6.200,00			6.200,00
1.64	Reserva de Outros	6.300,00			6.300,00
1.65	Reserva de Outros	6.400,00			6.400,00
1.66	Reserva de Outros	6.500,00			6.500,00
1.67	Reserva de Outros	6.600,00			6.600,00
1.68	Reserva de Outros	6.700,00			6.700,00
1.69	Reserva de Outros	6.800,00			6.800,00
1.70	Reserva de Outros	6.900,00			6.900,00
1.71	Reserva de Outros	7.000,00			7.000,00
1.72	Reserva de Outros	7.100,00			7.100,00
1.73	Reserva de Outros	7.200,00			7.200,00
1.74	Reserva de Outros	7.300,00			7.300,00
1.75	Reserva de Outros	7.400,00			7.400,00
1.76	Reserva de Outros	7.500,00			7.500,00
1.77	Reserva de Outros	7.600,00			7.600,00
1.78	Reserva de Outros	7.700,00			7.700,00
1.79	Reserva de Outros	7.800,00			7.800,00
1.80	Reserva de Outros	7.900,00			7.900,00
1.81	Reserva de Outros	8.000,00			8.000,00
1.82	Reserva de Outros	8.100,00			8.100,00
1.83	Reserva de Outros	8.200,00			8.200,00
1.84	Reserva de Outros	8.300,00			8.300,00
1.85	Reserva de Outros	8.400,00			8.400,00
1.86	Reserva de Outros	8.500,00			8.500,00
1.87	Reserva de Outros	8.600,00			8.600,00
1.88	Reserva de Outros	8.700,00			8.700,00
1.89	Reserva de Outros	8.800,00			8.800,00
1.90	Reserva de Outros	8.900,00			8.900,00
1.91	Reserva de Outros	9.000,00			9.000,00
1.92	Reserva de Outros	9.100,00			9.100,00
1.93	Reserva de Outros	9.200,00			9.200,00
1.94	Reserva de Outros	9.300,00			9.300,00
1.95	Reserva de Outros	9.400,00			9.400,00
1.96	Reserva de Outros				

Queima de Estoque

Comprar cosméticos, bijuterias, bolsas, roupas, acessórios, calçados, artesanato e eletrodomésticos a preços bem abaixo dos de mercado é uma tarefa árdua, às vezes, e sempre exige muita pesquisa de preço.

Para facilitar essa tarefa ao consumidor, a ACIM, e o Sindicato dos Lojistas do Comércio Varejista, Sivamar, com apoio da Prefeitura Municipal, vão promover mais uma vez a Feira Ponta de Estoque, que este ano será realizada de 10 a 13 julho, no Parque Internacional de Exposições Francisco Feio Ribeiro, sempre das 10 às 22 horas.

O evento, que chega ao seu décimo segundo ano e integra o calendário comercial da Cidade Canção é realizado pelo Conselho da Mulher Empresária e Executiva da ACIM, e nesta edição, terá em exposição 293 estandes. Vale lembrar que este número representa trinta e sete a mais do que em 2001. As empresas participantes são dos mais variados segmentos.

“Teremos praça de alimentação, lojas de móveis, cabeleireiros, área de recreação infantil, postos de primeiros socorros e um posto bancário do Sicoob Metropolitan”, destaca a presidente do Conselho da Mulher, Anália Nasser.

PÚBLICO ESTIMADO: 150 MIL

Além da variedade de ofertas, Anália adianta que o consumidor poderá contar com a qualidade dos produtos e os preços baixos. “Ingredientes de sucesso dos nossos eventos”, diz com propriedade. Como referência, a presidente destaca o recorde de público da feira no ano passado que foi de 130 mil visitantes, e adianta que a expectativa para este ano será de 150 mil. “Esta é uma feira com tendência natural de crescimento. A cada nova edição ela mostra sua capacidade de atrair mais comerciantes e consumidores”, destaca.

Este ano, a Feira também estará realizando a promoção “Transformação”, onde todos os visitantes poderão se inscrever e concorrer. Os sorteados passarão por uma sessão no cabeleireiro, com direito a corte, tratamento e outras



Os setores de confecções e de móveis são os mais concorridos da Feira

Facilidades. Também ganharão roupas e sapatos novos e, de quebra, participação de um desfile para exibir o novo visual. “Será uma mudança completa, a exemplo do que acontece na televisão”, frisou Anália.

O forte da Feira é o setor de confecções, que vai ocupar mais de 70% do espaço, mas nem por isto a grande



Dilva, da Nina Modas: “desova de estoques e preço acessível para os consumidores”

Variedade e bons preços de móveis e linhas de eletrodomésticos deixa de chamar a atenção dos consumidores.

Há muitas facilidades para comprar. Além dos descontos, a maioria das lojas trabalha com prazos dilatados e finan-

ciamentos compensadores.

MULHERES EMPRESÁRIAS

Interessante destacar que o número de mulheres empresárias que participam da Feira cresce a cada ano. Nesta edição elas correspondem a 52% do total de contratos fechados. O maior índice já registrado.

Representante desse grupo, Dilva Ana Ricqueen, assistente comercial da Nina Modas, que está participando pela terceira vez do evento, diz que “a feira desova o estoque da loja, aumentando o giro de capital. Ao mesmo tempo que dá ao consumidor a chance de adquirir mercadorias a preços acessíveis”.

Roseli Estevam Reis Teixeira, sócia-proprietária da J.V. Esportes destaca que estar participando da feira é uma maneira de mostrar o seu produto para o cliente e ao mesmo tempo divulgar sua empresa.

Animada, a proprietária da Loja Principal, Leonice Robino, afirma que 80% do estoque que é levado para a feira, é vendido. “Já faz dois anos que eu participo, o movimento é muito bom, em razão dos bons preços praticados”, diz.

Quem estiver se preparando para visitar a feira, a coordenação avisa que há ônibus saindo de 20 em 20 minutos do terminal, no centro da cidade. “Essa foi mais uma das facilidades que conseguimos para propiciar maior conforto aos nossos visitantes”, finalizou Anália Nasser.

A Argentina precisa de solidariedade

Nossa vizinha vive uma brutal crise econômica, marcada pela pobreza, painelaços, silêncio dos militares e alarme dos investidores internacionais

A Argentina enfrenta uma das crises mais dramáticas e graves que já aconteceram em países emergentes. O sistema político e institucional está sem credibilidade. O povo argentino não reconhece o governo, de forma que as medidas propostas não têm o apoio popular. Os partidos não têm peso, com exceção do partido peronista, e aparecem poucos indícios de uma renovação na liderança política. Numa pesquisa, realizada em Buenos Aires, pela consultora Equis, revelou-se que a classe política é tida como o principal problema do país (38,5%), seguido pelo desemprego (33,7%). O índice de rejeição indicou que Carlos Menem lidera com 61,2 %, seguido de Eduardo Duhalde, 48,6%. Com imagem positiva se destacam principalmente Elisa Carrió (39,6 %) e Carlos Reuteman (25,6 %).

A conjuntura econômica não é das melhores. Em março, as vendas no varejo caíram 50% e os preços da cesta básica aumentaram 15% em relação ao mesmo mês do ano passado, estimando-se uma inflação de 70% até o fim de ano; o PIB caiu 10,7% no último trimestre de 2002; as exportações cresceram 3% e as importações caíram 71% em março deste ano, comparado com igual período de 2001, gerando um superávit comercial de US\$ 1,4 bilhões. As exportações ao Mercosul caíram 16%, ao Chile 10%, e à Nafta 11%, aumentando para o resto da América Latina (15%), União Européia (30%), Ásia (18%) e Médio Oriente (36%).

A pobreza afeta 19 milhões de pessoas, o desemprego chega a 22% da população economicamente ativa. Desde outubro de 2001 a pobreza se expande a um ritmo de 718.000 pessoas por mês, sendo que em algumas cidades o índice alcança 70%.

Outro fator importante é o silêncio dos militares nesta crise. O exército passou por uma importante mudança cultural nos últimos anos, que o tem mantido longe do poder. No entanto, pode-se supor que alguns contatos com



Berardi é autor de diversos trabalhos, publicados no Brasil e no Chile, sobre marketing e comércio internacional, entre outros

setores empresariais e políticos devem estar acontecendo.

A crise Argentina não vem gerando impactos importantes no Brasil, nem no setor econômico, nem no social, já que a economia brasileira apresenta um crescimento modesto, mas positivo. Contudo, se a Argentina chegar a sofrer uma quebra institucional na democracia, o Brasil poderá ter problemas pela extensa fronteira, interesses comuns e grau de integração econômica.

Em maio, o governo argentino teve uma boa notícia: a arrecadação fiscal aumentou 2,9% em relação a maio de 2001, fechando também o cumprimento de algumas metas exigidas pelo FMI como a mudança da lei de quebras, eliminação da Lei de Subversão Econômica e o pacto fiscal com 14 das 24 províncias que se comprometem a reduzir, em 60%, seu déficit.

Para descomprimir a conjuntura social, o governo está lançando o Programa Nacional de Inclusão Social visando atender 1,2 milhão de pessoas. A medida mais importante foi o novo o

decreto que cria bônus para os depósitos em dólar e em pesos. O sistema não é obrigatório e quem não optar por ele deverá esperar pela reprogramação de seus depósitos que começarão a ser pagos a partir de janeiro de 2003. O custo estimado desta medida, para o governo, pode variar entre US\$ 13 e 22 bilhões, aumentando a dívida pública. No entanto, o FMI quer limitar o uso de bônus do *corralito*, pois teme uma fuga de dinheiro dos bancos, pressionando o dólar.

A crise Argentina oferece diversos cenários alternativos. O primeiro é mais otimista. Seria o fechamento do acordo com o FMI nos próximos 60 dias, que voltaria a aumentar os investimentos para pôr em funcionamento a economia, aproveitando a capacidade ociosa, reativando o comércio com o Mercosul, além de estabilizar a crise social e a manutenção do atual governo.

O pior cenário seria o da não assinatura do acordo com o FMI, levando a uma crise econômica e institucional, com a queda do atual governo, podendo assumir um governo cívico-militar, além do aprofundamento da crise social, hiperinflação, disparada do câmbio. Isto poderia levar a uma dolarização da economia, fuga de capitais estrangeiros e de empresas.

Neste momento, é preciso a solidariedade continental da América Latina com a Argentina, nos âmbitos político (com uma pressão internacional ao governo dos EUA), econômico (preferência no comércio com Argentina, apoio empresarial e tecnológico com as Pymes argentinas, abertura de espaços industriais para a instalação de empresas argentinas no Brasil e no Chile) e social (campanhas de apoio ao povo argentino, abertura de empregos diretos no Brasil e adoção de municípios argentinos pelos municípios brasileiros).

René Castro Berardi

Economista, professor e coordenador do International Business School da Faculdade Internacional de Curitiba.
E-mail: rene@facinter.br

ACIM



Aqui o associado encontra uma relação de produtos e serviços oferecidos pela associação

SAIC

SERVIÇO ACIM DE INFORMAÇÃO AO CRÉDITO

O serviço ACIM de Informação ao Crédito é o resultado da experiência de quase meio século na prestação de serviços de proteção ao crédito aos empresários da cidade e compreende diversos serviços. Entre eles o SCPC, por meio do qual o associado tem acesso a informações de pessoas físicas e seu histórico comercial. Este serviço integra a Rede de Informações de Proteção ao Crédito - RIPC, o maior e melhor banco de dados de registros de créditos do país, no qual estão disponibilizados o tráfego de mais de 200 milhões de informações graças a interligação com todos os SCPCs do Brasil. A interligação é sinal de maior segurança na hora de liberar o crédito ao cliente, pois qualquer registro, mesmo que seja em outra cidade ou Estado, é acusado. Dependendo do meio de acesso, as consultas estão disponíveis 24 horas, inclusive aos feriados. O acesso pode ser feito:

- pela internet, através do Portal ACIM (www.acim.com.br) ou diretamente através do link acimnet.com.br. Com o código do usuário e senha de acesso.
- pelo telefone 3025.9600, com o código do usuário e senha
- via on-line, através da interligação do seu estabelecimento com o banco de dados da

ACIM. Acesso pelo telefone 3025-9610. É necessário código do usuário e senha de acesso

- pelos terminais do Concheque (com o código do usuário e senha de acesso) desenvolvido especialmente para atender as necessidades do comércio nas consultas de cheques e crédito. O serviço possui ainda uma variação que é o Concheque Master, que além das consultas permite fazer a leitura e impressão dos cheques.
- via ondas de Rádio pelo sistema Seivior que permite a conexão on-line com o banco de dados de registro de informações da ACIM, além de permitir que as empresas se comuniquem diretamente com filiais e fornecedores de forma eficiente e segura com internet 24 horas.
- pelo sistema CPP, no qual a empresa pode utilizar o sistema de consultas da ACIM 24 horas, contratando os serviços de conexão ponto a ponto da Brasil Telecom.

O usuário ainda pode optar pela consulta múltipla, que permite em um só acesso ao banco de dados consultar os registros do SCPC e Videocheque.

Os valores das consultas variam de acordo com o volume realizado e meio utilizado.



SERVIÇO DE INFORMAÇÕES COMERCIAIS

As informações comerciais de pessoas jurídicas são disponibilizadas por meio do serviço **SCPC Empresarial**. Nesta modalidade de serviço, o usuário tem acesso a informações cadastrais, de empresas de Maringá e seus sócios, tais como protestos, pedido de falência e concordata, execução extrajudicial, entre outros. Os valores das consultas também variam de acordo com o volume realizado e o meio de acesso utilizado. Estes são os mesmos usados para consulta de pessoas físicas (veja item anterior).



ALERTACIM

☎ 3025-9602

O **AlertACIM** é um serviço de utilidade pública criado para registrar, no banco de dados da ACIM, a ocorrência de perdas, roubos ou extravios de cheques e documentos, antes mesmo de se dirigirem à polícia ou ao banco. O serviço é gratuito e serve para inibir a ação de fraudadores nos estabelecimentos comerciais, uma vez que ao realizar as consultas de procedência dos cheques ou documentos ao banco de dados da ACIM, o associado irá receber a mensagem de alerta sobre o ocorrido. Os alertas devem ser feitos pelo Fone: 3025-9602 e ficam registrados por 24 horas. Depois desse período só serão mantidos mediante a apresentação do Boletim de Ocorrência obtido junto à delegacia da Polícia Civil.

BALCÃO DE ATENDIMENTO AO PÚBLICO ☎ 3025-9602

Este serviço está aberto ao público em geral que necessita obter informações cadastrais no SCPC ou VÍDEO-CHEQUE, além de informar sobre os serviços do SAIC, receber as inclusões e exclusões de clientes inadimplentes dos associados da ACIM. Fone: 3025-9602



CERTIFICADO DE ORIGEM

A Casa Mercosul está autorizada, pela Federação das Associações Comerciais, Industriais e Agropecuária do Paraná (Faciap), a emitir o **Certificado de Origem**, disponível a qualquer empresa e/ou indústria exportadora, que venda produtos no mercado externo e que certifica a origem brasileira do produto negociado. Com este documento o importador garante benefícios tributários em seu país, cujos índices dependem do acordo estabelecido entre o Brasil e o país importador. O **Certificado de Origem** segue um modelo específico para cada mercado. Informações pelo Fone: **3025-9616** ou pelo site info@casamercosul.org.br



CONVÊNIOS FINANCEIROS

O acesso ao crédito sem muita burocracia e com valores diferenciados de mercado é umas das preocupações da ACIM. Pensando nisso, a associação ajudou a implantar a cooperativa do comerciante, o Sicoob Metropolitano, na qual o cooperado tem a sua disposição, além de todos os serviços bancários de uma agência, linhas de crédito e financiamentos voltados ao comércio, descontos de duplicatas, antecipação de crédito e desconto de cheques, operando sempre com as menores taxas de mercado. Seja você um cooperado. Informações pelo Fone: **3027-6900**.

BANCO DO BRASIL/COOPERFAT:

Convênio que permite às empresas associadas recursos do Fundo de Amparo ao Trabalhador, com juros abaixo dos de mercado, para capital de giro, insumos, equipamentos e renovação de frota, entre outros. Mais informações: rua Santos Dumont, 2270 - 9º andar. Fone: **221-1983**.

SAC

SERVIÇO DE ATENDIMENTO AO CLIENTE

 **3025-9646**

O SAC é um canal de comunicação direta com o associado que serve para tirar dúvidas sobre produtos e serviços prestados pela associação, fazer reclamações e/ou sugestões. O telefone do SAC é **3025-9646**.

ATESTADO DE EXCLUSIVIDADE

As empresas que necessitam participar de licitação, podem solicitar à ACIM o **Atestado de Exclusividade**. Esse documento é fornecido apenas aos associados da entidade e devem ser solicitados junto à Secretaria. Informações pelo Fone: **3025-9621**.

SALAS E EQUIPAMENTOS

A ACIM coloca à disposição dos seus associados um auditório com capacidade para 100 pessoas, totalmente equipados para a organização de eventos, workshops, seminários, palestras e cursos. O serviço conta com recursos necessários para videoconferências, além de salas VIP e de apoio. Informações pelos Fones: **3025-9633** ou **3025-9634**.



LOCAÇÃO DE VÍDEOS

 **3025-9633**

A ACIM dispõe de vídeos de treinamento e desenvolvimento de RH, nas áreas de vendas, motivação, marketing, administração, treinamento, análise de crédito, cobrança, entre outros. Locação e outras informações pelo Fone: **3025-9633** ou **3025-9634**.

TREINAMENTO

 **3025-9636**
3025-9641

Para a reciclagem e atualização dos conhecimentos técnicos de cada segmento, a ACIM organiza cursos e treinamentos durante o ano todo. Para obter mais informações sobre esses eventos ligue **3025-9636** ou **3025-9641**.

Confira agora a agenda de cursos e palestras já programadas até o encerramento do semestre.

- No dia **19 de Junho** a palestrante Maria Andrade Vieira fala para empresários sobre como obter bons resultados em seus negócios. "Felicidade e Sucesso" é o tema da palestra. Será às 19h30, no auditório do Senac. Depois da palestra haverá coquetel para lançamento do livro "Cotidiano e Ética", de autoria da palestrante.

- No dia **20 de Junho** acontece a segunda palestra do projeto **Café com Cultura**. Resultado de uma parceria entre ACIM e Receita Federal, o projeto visa reunir, uma vez por mês, empresários de diferentes segmentos para uma palestra de alto nível, acompanhada por um café da manhã. Para este encontro o palestrante convidado será o professor Carlos Anselmo Correa, que irá falar sobre "Censo: uma radiografia do Brasil". O evento será realizado às 7h30, no prédio da Receita Federal.

- **Administração de Cargos, Remuneração e Carreira** é tema do curso que a ACIM promove entre **25 e 28 de Junho** com Maria Cristina Seára, mestranda do curso de Gestão de Negócios, consultora de empresas e instrutora do Sebrae. O curso será realizado no auditório da ACIM.

- Terá início no dia **5 de julho** o curso MBA Gestão para Pequena e Média Empresa. Com um total de 172 horas/aula, e seis meses de duração, o curso será ministrado às sextas-feiras, das 19 às 23 horas, e aos sábados, das 8 às 12 horas, no auditório da ACIM. O objetivo deste treinamento é transmitir, aos micros, pequenos e médios empresários, uma visão global do processo gerencial, dinamizando o desempenho da empresa.

Em julho a ACIM também realiza dois mega eventos. Um será a **Feira Ponta de Estoque**, que acontece de **10 a 13**, no Parque Internacional de Exposições. No dia 1º de julho, na Câmara Municipal, haverá uma reunião com os expositores da feira. Durante o encontro haverá uma palestra para os comerciantes da feira.

O outro evento é a entrega do prêmio **Empresário do Ano**, que este ano vai homenagear Frank Silva. A festa será no dia 12 de julho, no Country Club de Maringá.

CONVÊNIO MÉDICO

A ACIM também oferece convênio médico com descontos especiais aos associados e seus funcionários. Participam deste convênio:

A ACIM também oferece convênio médico com descontos especiais aos associados e seus funcionários. Participam deste convênio:

- **PAM** - Plano de saúde que oferece diferentes produtos para atender a todos os tipos de empresas, com ampla rede de médicos, hospitais e serviços especializados. Av. Tiradentes, 1061. Telefone 218-1530.
- **HSBC** - O seguro saúde do HSBC garante a cobertura de atendimentos médicos e clínicos especializados, internamentos hospitalares e atendimento psiquiátrico. Telefone 262-2134 (Patrone Corretora).
- **Unimed** - Plano de saúde com grande rede de médicos para o atendimento clínico, hospitalar e serviços especializados. Av. Tiradentes, 1008. Telefone 222-7050.
- **Santa Rita Saúde** - Plano de saúde que oferece diversos produtos empresariais de assistência médico-hospitalar. Avenida Independência, 14, sala 2. Telefone 262-1306.



CONVÊNIOS ODONTOLÓGICOS

A ACIM mantém convênio com clínicas odontológicas que prestam serviços com descontos aos associados e seus funcionários. Participam deste convênio:

- **Uniodonto** - Avenida João Paulino Vieira Filho, 672, sala 6. Telefone 225.0506.
- **Sociedade Odontológica de Maringá (SOMA)** - Rua Santos Dumont, 2454, Sala 6A. Telefone 226.3466.
- **Oramed Amod Assistência Médico-odontológica** - Avenida Prudente de Moraes, 998, sala 5, Novo Centro.

ATENDIMENTO PSICOLÓGICO

A ACIM mantém convênio com diversos profissionais da área de Psicologia e oferece descontos especiais aos associados e seus funcionários. Participam deste convênio:

- **Caroline Phillip** - Prestação de serviços nas áreas de Psicoterapia, Acompanhamento Psicológico, Avaliação Psicológica e Orientação Psicológica Vocacional e Profissional. Rua Néo Alves Martins, 3377 - Sala 2 Fone: 225-6484.
- **Luzia Helena Lima Bastos** - Prestação de serviços para as empresas associadas na área de psicologia clínica, na especialidade de psicoterapia de adultos e adolescentes. Rua Néo Alves Martins, 3415 Sala 304 - Centro - Fone: 224-6693.
- **Ana Cláudia Gonçalves, Ana Sueli Luchetti Vieira de Oliveira e Rosimar Maria Noceti Silvestri** - Prestação de serviços nas áreas de Psicoterapia em crianças, adolescentes e adultos, com orientação vocacional e profissional e avaliação psicopedagógica. Avenida Curitiba, 486 - Centro Integrado de Psicologia - Sala- 703 - Fone: 224-9235.

CONVÊNIO EMPRESARIAL

As empresas associadas são beneficiadas através de convênios com:

- **Anima Corretora de Seguros** - O convênio oferece vantagens na contratação de seguros em todos os ramos, registrados em apólices especialmente implantadas para a ACIM, porém, com faturamento direto aos segurados. Avenida João Paulino Vieira Filho, 672, Sl. 6 - Telefone 222-0506.
- **Serviço Educacional Lar e Saúde (SELS)** - Implantação de projeto de ginástica laboral nas empresas, visando diminuir o risco de lesões por motivos ergonômicos. Telefone 236-8000.
- **Mega Marcas e Patentes** - Pesquisa de anterioridade de registros, pedido de registro de marca, controle de processo e vigilância de marca. Telefone 9963-6701.
- **Centro de Vida Independente de Maringá (CVI)** - Convênio de cunho social que visa orientar as empresas para a contratação de deficientes físicos, conforme prevê a lei federal. Avenida Colombo, 5790 CAP, Bloco T-14. Telefone 263.8310.
- **Advogados & Consultores Associados** - Recuperação de créditos tributários, tais como impostos, taxas e contribuição de melhorias, contribuições sociais e previdenciárias, multas e outras refutações tributárias. Avenida Carneiro Leão, 125, Sala 401. Telefone 225.7882.
- **Patrone Corretora de Seguros** - Oferece aos associados condições especiais na contratação de planos de saúde, seguros de vida e acidentes pessoais. Avenida Curitiba, 476. Telefone 262.2134.
- **VET Serviços de Pós-Venda** - Consulto-



ria na área de pós-venda, pesquisas para manutenção e/ou recuperação de clientes. Telefone 262-4311.

- **Ergon, Consultoria, orientação e pesquisa** - Diagnóstico organizacional, assessoria em gestão de recursos humanos, gestão empresarial, organizacional, pesquisa de viabilidade econômica e de mercado, ISO 9000 e avaliação de desempenho. Rua Santos Dumont, 2166. Telefone 226-3732.
- **CETEGH** - Centro de Tecnologia em Gestão Humana - Consultoria organizacional, assessoria psicológica e aconselhamento gerencial para o aprimoramento profissional de funcionários. Telefone 226-8396
- **RPS Administradora e Corretora de Seguros** - Contratação de seguros em todos os ramos com a empresa Yasuda Seguros. Avenida Paraná, 518, Loja 7. Telefone 269-6329.



BIBLIOTECA

3025-9634

O associado pode contar com um excelente acervo de livros técnicos e publicações diversas que constituem fonte de consulta, inclusive para enriquecer trabalhos e projetos. Informações pelos Fones: 3025-9633 ou 3025-9634.



CONVÊNIO EDUCACIONAL

Investir em capacitação é uma das principais diretrizes da ACIM. Entre as ações nesse sentido estão os convênios mantidos com instituições de ensino que oferecem vantagens para os associados e seus funcionários. Os conveniados são: **CENTRO CULTURAL HISPANO** - Curso de espanhol, com material didático, e ênfase na conversação. Rua Tomé de Souza, 27 - Fone: 269-6855.

CULTURA INGLESA - Curso de inglês para todas as idades e níveis de aprendizado. Rua Arthur Thomas, 770 - Fone: 226-7570.

UNIFAMMA - Oferece descontos nos vestibulares e nas mensalidades dos cursos de terceiro grau. Fone: 225-5500.

BANCO DE EMPREGOS

3025-9623

O Banco de Empregos da ACIM foi criado para o desenvolvimento e capacitação profissional de pessoas, investindo na sua qualificação ou requalificação, visando seu retorno ao mercado de trabalho. Após passarem pelos treinamentos e pelos testes de qualificação os treinandos são relacionadas num cadastro, que é o Banco de Empregos, que é disponibilizado entre as empresas associadas. Telefone: 3025.9623. Atende somente no período da tarde.

FILIAÇÕES

Empresas que se filiaram à ACIM no mês de Maio



AUTO MECÂNICA V.R CAR

Proprietário: Angelo Rotta
Ramo de atividade: Mecânica

PRISMA SINALIZAÇÕES

Proprietário: Marcelo Ribeiro
Ramo de atividade: Produtos para Sinalizações

MA COMÉRCIO DE GÊNEROS ALIMENTÍCIOS

Proprietário: Marco Aurélio de Andrade
Ramo de atividade: Supermercado

MI INFORMÁTICA

Proprietário: Edson Hinobu
Ramo de atividade: Consultoria e Assessoria em informática

A. G. COMÉRCIO DE FERRAGENS

Proprietário: Arnaldo Piassa
Ramo de atividade: Materiais de Construção

AFFINITY

Proprietário: Márcia Regina Mendes
Ramo de atividade: Confecções

LOJA ROYAL

Proprietário: Nélio Noquele
Ramo de atividade: Cosméticos

BRUNELLI CALÇADOS

Proprietário: Bruno Moreli
Ramo de atividade: Comércio de Calçados

SILEX

Proprietário: Donizete Aparecido Felipin
Ramo de atividade: Prestação de Serviços em Engenharia Civil

PLUSH

Proprietário: Maria José Lipori
Ramo de atividade: Reciclagem de Plásticos

PESPONTO

Proprietário: Gastão Luiz Oppermann
Ramo de atividade: Máquinas para Indústria de Confecções

AUTO ELÉTRICA SAKAMOTO

Proprietário: Nobuo Sakamoto
Ramo de atividade: Auto Elétrica

NAJA QUÍMICA

Proprietário: Narciso Júnior Volpato Martins
Ramo de atividade: Representante Comercial

KISS FLOWER

Proprietário: Veridiana Superti
Ramo de atividade: Confecções

CONDOMÍNIO RESIDENCIAL GUARAPARI

Proprietário: João Carlos Veloso
Ramo de atividade: Condomínio Residencial

COLCHÕES & CIA

Proprietário: Luiza Lourdinha Pinheiro da Rocha
Ramo de atividade: Comércio de Colchões

D'LAURÉ FASHION

Proprietário: Laudece de Lourdes Laureano
Ramo de atividade: Confecções

DEMOTOS

Proprietário: Deuclides Martins Vieira
Ramo de atividade: Peças para motos

AUTO ESCOLA VIVIANE

Proprietário: Viviane Vieira Neves
Ramo de atividade: Auto Escola

LOJAS DIAMANTE

Proprietário: João Teixeira Filho
Ramo de atividade: Comércio de Móveis

ECO IMAGENS

Proprietário: Sebastião Pereira de Jesus
Ramo de atividade: Clínica de Ultrasson

CONDOMÍNIO SAVANAH

Proprietário: Sebastião Alves de Resende
Ramo de atividade: Condomínio residencial

ALLPACK ALIMENTOS

Proprietário: Wanderley Franceschini
Ramo de atividade: Distribuidora de alimentos

INGÁ PRODUTOS

Proprietário: Carlos Humberto Leonardo
Ramo de atividade: Indústria de Plásticos

ATRAENT MODAS

Proprietário: Sandra Rodrigues

Ramo de atividade: Confecções

PALLADIUM

Proprietário: Luiz Carlos Cabrera
Ramo de atividade: Confecções

PANIFICADORA BALUARTE

Proprietário: Roseli Souza Lima Dal Pizzol
Ramo de atividade: Confeitaria

MANICA

Proprietário: Cleci Rigo Manica
Ramo de atividade: Confecções

DEPÓSITO BELA VISTA

Proprietário: Manoel Francisco Milhan
Ramo de atividade: Materiais para Construção

PRIMAVERA MODAS

Proprietário: Rosilange Aparecida Anotti
Ramo de atividade: Confecções

SPLENDORE

Proprietário: José Miguel Aissum
Ramo de atividade: Colchões

PONTO C

Proprietário: Alexandre Guandalini Bossa
Ramo de atividade: Agência de Propaganda e Publicidade

FLASH DIESEL

Proprietário: Eusébio Rodrigues Alves
Ramo de atividade: Peças e acessórios para veículos

MIDIÓGRAF

Proprietário: Edson Benvenho
Ramo de atividade: Indústria gráfica

UM PONTO BRINDES

Proprietário: Solange Rati de Oliveira
Ramo de atividade: Brindes e adesivos

DROGAFARMA

Proprietário: Fabiano Melo de Oliveira
Ramo de atividade: Farmácia

CONDOMÍNIO DO EDIFÍCIO TEOREMA

Proprietário: Aparecido Leonel
Ramo de atividade: Condomínio Residencial

BEMANSIL KIDS

Proprietário: Tathiana Aparecida Covre
Ramo de atividade: Confecções

SUPERMERCADO BURCI

Proprietário: Roberto Burci
Ramo de atividade: Supermercado

S. R. AUTO PEÇAS

Proprietário: Alieder Re
Ramo de atividade: Peças para veículos

DYGRAN

Proprietário: Gilmar Duarte da Silva
Ramo de atividade: Confecções

CROCANT'S DOCES E SALGADOS

Proprietário: Edivaldo Rangel Moreira
Ramo de atividade: Confeitaria

DIVINA ARTE

Proprietário: Aparecida de Fátima dos Santos
Ramo de atividade: Confecções

VIENA PÃES E DOCES

Proprietário: Beatriz Seko Ferreira
Ramo de atividade: Confeitaria

TRANSAREIA

Proprietário: Vanderlei Semprebom
Ramo de atividade: Materiais para Construção

FISON CALÇADOS E ACESSÓRIOS

Proprietário: Mirian Amorim Cista Rocha Loures
Ramo de atividade: Calçados e acessórios

LIGANETE

Proprietário: Edilson Carlos do Lago Nazario
Ramo de atividade: Confecções

ARRAIOLLO

Proprietário: Sílvia Regina Camini Cunha
Ramo de atividade: Confecções

GUN BOY

Proprietário: Meiri Pires de Almeida
Ramo de atividade: Confecções

AUTO ELÉTRICA SHIKI

Proprietário: Fábio Shiki
Ramo de atividade: Peças para automóveis

EL SHADAY

Proprietário: Regina Célia dos Santos
Ramo de atividade: Confecções

FRANGO SAÚDE

Proprietário: Célia Etsuko Nakamura Yamamoto
Ramo de atividade: - Açougue

LANCHONETE HATANAKA

Proprietário: Mitsuaki Hatanaka
Ramo de atividade: Lanchonete e restaurante

NÚBIA MALHAS ARTESANAIS

Proprietário: Walter Rossival Gomes
Ramo de atividade: Confecções

ENGENHARIA E CONSTRUÇÕES CSO

Proprietário: Luiz Paulo Petrucci
Ramo de atividade: Engenharia Civil

PAULA JULIA

Proprietário: Nair Arnold Rigo
Ramo de atividade: Confecções

LET'S LINE

Proprietário: Silma Malhas Nishi
Ramo de atividade: Moda Íntima

LANCHES BLUE

Proprietário: Orides Quaglia da Silva
Ramo de atividade: Lanchonete

FUZER

Proprietário: Marcelo Fuzer
Ramo de atividade: Representante Comercial

CRYFER

Proprietário: Michel Peter Crivelli
Ramo de atividade: Confecções

ANJO LUZ

Proprietário: Maria Loudes Pimenta de Moraes
Ramo de atividade: Confecções

CONSTRUTORA TUIUTI

Proprietário: Eliane Marise Garcia Demori
Ramo de atividade: Construção Civil

WI MODAS

Proprietário: Irene Mascote Calixto
Ramo de atividade: Confecções

MAPA DA MINA

Proprietário: Rosinei Aparecida Bicudo
Ramo de atividade: Confecções

HIATTO SPORT WEAR

Proprietário: Aparecida Terezinha Gimenes
Ramo de atividade: Confecções

BANANA YELLOW

Proprietário: Marli Aparecida dos Santos
Ramo de atividade: Confecções

REVESQUARTZ BAYER

Proprietário: Rozinei Bayer
Ramo de atividade: Tintas

MERCADO VIEIRA

Proprietário: Lydio Vieira
Ramo de atividade: Mercado

ART LOUÇA

Proprietário: Telma Aparecida Borin Philipp
Ramo de atividade: Porcelanas

MÁQUINAS E FERRAMENTAS COLOMBO

Proprietário: Waldomiro Capdebosco Neto
Ramo de atividade: Máquinas para indústria

INGAMAR MÁRMORES E GRANITOS

Proprietário: Arno Nelson Heuer
Ramo de atividade: Mármores e granitos

AURI VERDE ALIMENTOS E EMBALAGENS

Proprietário: Daniela de Melo Prajante
Ramo de atividade: Importação e exportação de alimentos

MILENIUM INFORMÁTICA

Proprietário: Bárbara Cecily Rodrigues
Ramo de atividade: Equipamentos e materiais para informática

VITY

Proprietário: Zélia Mendes de Bonfim
Ramo de atividade: Confecções

CRISTALPURO

Proprietário: Vilmar Mengue Cardoso
Ramo de atividade: Distribuidora de Alimentos

INSTRUMENTAL

Proprietário: Ana Flora Garcia Martins Santos
Ramo de atividade: Instrumentos Musicais

FOGÃO DA FAZENDA

Proprietário: Leila Dakkach de Assis
Ramo de atividade: Restaurante

BILDI BRIGITI

Proprietário: Rosania Kulicheski
Ramo de atividade: Confecções

ACIM

ASSOCIAÇÃO COMERCIAL, INDUSTRIAL
E DE SERVIÇOS DE MARINGÁ

Rua Basílio Saltchuk, 388
Fone: (44) 3025-9595 - Fax: (44) 3025-9619
Cx. Postal 1033 - CEP 87013-190 - Maringá - Paraná
Home-page: www.acim.com.br
e-mail: acim@acim.com.br

CONSELHO DE ADMINISTRAÇÃO

Presidente: Ariovaldo Costa Paulo

1º Vice-Presidente: Antonio Fermenton; 2º Vice-Presidente: Ali Saadeddine Wardani; Vice-Pres. p/ Assuntos do Comércio: Adilson Emir Santos; Vice-Pres. p/ Assuntos da Indústria: Carlos Walter M. Pedro; Vice-Pres. p/ Assuntos de Serviços: Wilson de Mattos Silva; Vice-Pres. p/ Assuntos de Comércio Exterior: Carlos Alberto Domingues; Vice-Pres. p/ Assuntos Comunitários: Luiz R. Marquizezini; Vice-Pres. p/ Assuntos de Novos Produtos e Tecnologias: Eduardo D. Araújo; Vice-Pres. p/ Assuntos do Serv. de Informações Cadastrais: Nivaldo Reginato; Vice-Pres. p/ Assuntos de Fin. Patrimônio: Carlos A. Tavares Cardoso; Vice-Pres. p/ Assuntos de Rel. com o Associado: Carlos Alberto Wurmeister; Vice-Pres. p/ Assuntos de Mkt e Vendas: Guilherme Fávero; Vice-Pres. p/ Assuntos de Desenv. Regional: Oscar Conchon; Vice-Pres. p/ Assuntos de Eventos: Shiniti Ueta; Vice-Pres. p/ Assuntos de Capacitação Profissional: José Carlos Valêncio; Vice-Pres. p/ Assuntos de Agronegócios: José Fernandes Jardim Jr. Vice-Pres. p/ Assuntos de Crédito Cooperativo: Luiz Ajita; Vice-Pres. p/ Assuntos de Integração Econômica: Carlos Anselmo Corrêa; Vice-Pres. p/ Assuntos de Resp. Social e Cidadania: Milton Goetten de Lima; Vice-Pres. p/ Assuntos de Shopping Center: Domingos Bertonecello; Vice-Pres. p/ Assuntos Intersindicais: Heitor Bolela Jr.; Vice-Pres. p/ Assuntos das Micro e Peq. Empresas: Carlos Alberto Facco; Vice-Pres. p/ Assuntos de Segurança: Guido Hermann

CONSELHO SUPERIOR

Presidente: Jefferson Nogaroli

Secretário: Sabas Martins Fernandes

Conselheiros: Antônio Donizete Busiúquia, Claudio Batistela, Claudio Haruo Mukai, Eraldo Formaggio, Gersi Francisco Andreotti, João Maria da Silveira, José Gomes Ferreira, Luis Carlos Masson, Luis Fernando Ferraz, Paulo Meneguetti, Reginaldo Nunes Ferreira, Renato Tavares, Roberto Petrucci Júnior, Valdecir de Brito.

GALERIA DE PRESIDENTES

Américo Marques Dias; Murilo Macedo; Alfredo Maluf; Odwaldo Bueno Neto; Ermelindo Bolfer; Manuel Mário de Araújo Pismel; Ivo Vitor Asmann; Emílio Germani; João de Faria Pioli; Rodolfo Purpur; Joaquim Dutra; Ubirajara de Araújo Pismel; Luiz Júlio Bertin; Alvaro Miranda Fernandes; Sidney Meneguetti; Altair Niero; Raymundo do Prado Vermelho; Alcides Siqueira Gomes; Carlos Mamoru Ajita; Fernando Henriques; Massao Tsukada; Pedro Granado Martines; Hélio Costa Curta; Jefferson Nogaroli.

COPEJEM - CONSELHO PERMANENTE DO JOVEM EMPRESÁRIO

Presidente: Adriano Okawa

1º Vice-presidente: Wilson de Matos Silva Filho; 2º Vice-presidente: Walcir Franzoni; Vice-presidente p/ Assuntos de Informações: Enicéia Silva; Vice-presidente p/ Assuntos do Comércio: Marcos César Gameiro Ganci; Vice-presidente p/ Assuntos de Desenvolvimento Regional: Sandro Bertoni; Vice-presidente p/ Assuntos da Indústria: Cláudio L. Zavattini; Vice-presidente p/ Micros e Pequenas Empresas: Ademir Kimura; Vice-presidente p/ Assuntos de Responsabilidade Social e Cidadania: Adriana Scandellari; Vice-presidente p/ Assuntos de Integração Econômica: Antonio Fiel Cruz Júnior; Vice-presidente p/ Assuntos de Relações

com Associados: Mohamed Ali Awada; Vice-presidente p/ Assuntos de Eventos: Ricardo Michels; Vice-presidente p/ Assuntos de Serviços: Ricardo Paiola Kmiecik; Vice-presidente p/ Assuntos de Capitação Profissional: Wanderlei de Almeida César Júnior; Vice-presidente p/ Assuntos de Secretaria: Cecília Leonor Philipp Borin.

Conselheiros: Alessandra Serra; Ana Carolina Gomes; Ana Carolina Schiavon; Claudiana Andreia Zavattini; Cláudio Isamu Suzuki; Daniela Midori Taguchi; David Conchon; Davilson Mantovanni; Gláuber Marini da Silva; Ives Tomita; Luciane Udenal; Luiz Eduardo Borin; Wilson Ap. de Oliveira.

CONSELHO DA MULHER EMPRESÁRIA E EXECUTIVA

Presidente: Anália Nasser

Conselheiras: Adriana Pierini; Alcina M.R. Presta; Alessandra A Moimás; Alessandra Serra; Ana Ligia Molin; Beatriz Bianchi da Costa; Celina Meneguetti; Cidinha Coquemal; Cintia Murad; Clarice Franchini Clélia Hilgemberg; Donária Rizzo; Elaine Maria de Andrade; Eligiani Ernandes; Elis Simone Ferreira; Elizabeth Benites; Eunice Alvarenga; Helenice Ferri; Ines Tonom Pardini; Jeane Nogaroli; Laura Picoli Pequeno; Marcia Elshof; Maria Ap. Sabbag; Maria Cristina Stump; Maria Lucia Fernandes; Maria Sonia Coelho; Marlene Fernandes; Mirna Bevilacqua; Monica Grillo; Nanci Martins; Nilza de Fátima Spirandelli; Nilva El Ghoz; Nilza Marchese; Regina Teixeira; Roni Enara Rodrigues; Sílvia Rezende; Tania Mara Serra; Telma Januário; Tininha Rodrigues; Wilma Belotto; Zenaida Machado.

CONSELHO DO COMÉRCIO E SERVIÇOS

Presidente: Vir Carvalho

Conselheiros: Ademir Camargo; Adhemar Anselmo; Ailson Costa Paulo; Alvaro Bento de Freitas; Angelo Antonio Minatel; Antonio Castanharo; Antonio Endrissi Sobrinho; Antonio Fernandes de Araújo; Antonio Marcos de Souza; Antonio Roberto da Silva; Aparecido Marroni; Ari Ricardo Engelbert; Artur da Costa Fernandes Filho; Celidônio Chagas; Cicero Bianchi; Claudemir Aparecido Matiuusso; Daltro Germano Alves; Débora Andrade Bontempi Canevér; Dercilio Constantino; Dirceu Martins; Douglas Camillo da Souza; Douglas Ortiz; Eber Coutinho; Ediercio Israel Pereira; Edson Luiz Cardoso Pereira; Edson Maurício de Lima; Edson Sanches; Eduardo Gonçalves da Silva; Eduardo R. Celidonio; Eliel Pereira Diniz; Elizabeth Camilo; Flavio Koiti Otamura; Flávio Tavares; Frank Sandro Becchi; Gerson Luiz Sovinski; Hermes Aparecido Coli Vieira; Inês Tomon Pardini; Irineu Koshi Otsuki; Irineu Meurer; Ivanilde Costa Silva; João Batista; João Cappabosch; João Paulo Silva Júnior; João Willlich; Jorge Ceranto; José Amauri Crozarioli; José Carlos dos Santos; José Cláudio de Castro Ferrer Filho; José Paulo Urgnani; Julio Kusakawa; Kleber Jun Nabeta; Laércio Vieira Pereira; Lucho Tombini; Luiz Carlos Aristo; Luiz Carlos de Paulo; Luiz Erismar Pereira; Luiz Nora Ribeiro; Luzia Rati De Oliveira Costa; Manoel Claudemir Terron Garcia; Manoel Donizete Vaz Teixeira; Manoel Mário de Araújo Pismel; Marcelo Azevedo Jorge; Marcelo Filippin; Márcio Antonio Santos; Marcos Kenji; Maria Sônia Coelho; Mário Roberto Andregheti; Mario T. Misawa; Massayuki Sérgio Saito; Mauro Antonio Carvalho; Mauro Cominato Men; Moacir Demori; Moacir Rodrigues Montalvão; Nelson Barbosa; Nicanor João Matheus; Norvan Noronha Dias; Odair Barion; Osmar dos Santos Vieira; Osvaldo Reginato; Osvaldo Soares de Oliveira; Paulo Pereira Lima; Paulo Roberto Teixeira; Petronio Cordeiro Junior; Regina Waléria Teixeira; Reginaldo Caleffi Navarro; Renato Zardeto Júnior; Rui Foletto; Sérgio Ramos da Costa; Silvio Saiti Iwata; Sonia Maria Silva Vieira; Valdecir Amancio de Souza; Valmir Sevidanis; Vanderlei de Almeida César; Vanderlei Davina; Wilson Diniz Silva Vieira.

Superintendente da ACIM: Dirceu Herrero Gomes

Gerente de Negócios e Expansão: Koiti Celso Kikuchi

Gerente Institucional: Sérgio Gino

Coordenador Administrativo e Financeiro: Silvio Luiz Matos Silva

Coordenadora de Eventos, Cursos e Treinamentos: Yara Sue Kaway Van Linschoten

Coordenadora do SCPC: Ivanete Aparecida Pagnan

REVISTA

ACIM

A REVISTA DE NEGÓCIOS DO NORTE DO PARANÁ

ANO XXXIX Nº 415 Junho/2002

Publicação Mensal da Associação Comercial, Industrial e de Serviços de Maringá ACIM

DIRETOR RESPONSÁVEL

Guilherme Fávero

Vice-presidente de Marketing e Vendas

JORNALISTA RESPONSÁVEL

Tereza Parizotto MT 15.118 SP

ASSESSORIA DE COMUNICAÇÃO

Tereza Parizotto

Daniel Coutinho de Paula

Silvana Valéria Fernandes Fabretti

DEPARTAMENTO COMERCIAL

Altair Aparecido Galvão

CONSELHO EDITORIAL

Guilherme Fávero, Nivaldo Reginato, Anália Nasser, Adriano Okawa, Dirceu Herrero Gomes, Sérgio Gino, Tereza Parizotto, Koiti Celso Kikuchi, Silvio Luiz Matos Silva, Yara Sue Kaway Van Linschoten.

Editoração eletrônica

Napoleão A. Moojen Neto

(Interativa Comunicação)

Fotos:

João Cláudio Fragoso

Arquivo Revista ACIM

Foto de Capa

Henri Jr. (Jornal Hoje Maringá)

Fotolitos

Macin Color

IMPRESSÃO:

Gráfica Regente

ESCREVA-NOS:

Rua Basílio Saltchuk, 388

Fone: (44) 3025-9618

Fax: (44) 3025-9619

Caixa Postal 1033 Maringá Paraná

CEP 87013-190

e-mail: imprensa@acim.com.br



A MELHOR
MANEIRA
DEVIVER
O FUTURO
É VIVÊ-LO

prepare-se

Em breve você vai conhecer a tecnologia
que vai revolucionar o mercado gráfico...



GRÁFICA REGENTE

A Gol está conquistando o Brasil.

Goiânia, Manaus, Maringá e Navegantes (Vale do Itajaí),
os novos destinos da Gol.



A Gol não pára de crescer. Agora já são 20 cidades atendidas, além da Ponte Aérea Rio – São Paulo. E até o fim do ano novas rotas e novas aeronaves estarão fazendo cada vez mais brasileiros decolar. Escolha a companhia aérea que mudou a aviação brasileira. Com a Gol é mais fácil voar.

www.voegol.com.br • 0300 789 2121* ou consulte seu agente de viagens. Linhas aéreas inteligentes

GOL