

Revista

# ACIM

R\$ 5,00  
Junho/2005  
Nº 445  
Ano 42

A REVISTA DE NEGÓCIOS DO PARANÁ

出稼ぎ

地球の反対側から来る  
金で動く経済



**Dekasseguis**

Como o dinheiro do outro lado do mundo movimenta nossa economia

Mais do que planos de saúde  
**programas completos**  
 de qualidade de vida



Medicina  
Preventiva

**Unimed**



A Unimed Regional Maringá pensando em sua saúde e qualidade de vida criou um programa de Medicina Preventiva para oferecer-lhe informações preventivas, reflexão dos hábitos de vida e conscientização para uma transformação saudável, através do desenvolvimento de projetos voltados às necessidades de nossos clientes.



Formação de grupos de patologia que visam orientar e acompanhar os clientes Unimed, diminuindo complicações decorrentes das doenças crônicas.

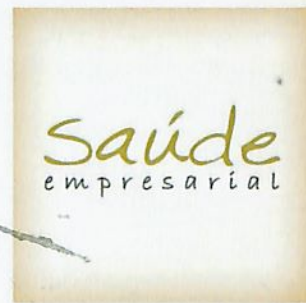


"Gestantes" voltado para garantir a qualidade de vida das futuras mães e seus bebês.

"Prevenção na 1ª infância" oferecido aos pais de crianças na faixa etária de 0 a 2 anos.



Criado para melhorar a qualidade de vida dos clientes da terceira idade contribuindo para um envelhecimento mais saudável.



Visa proporcionar informações preventivas de saúde aos funcionários das empresas contratantes, proporcionando-lhes bem-estar físico e mental.



## Índice

REVISTA ACIM ANO 42 Nº 445

### ENTREVISTA

6

O americano Ron Kirsch, diretor do The Leadership Development Institute, da Universidade da Flórida, fala sobre as principais características que um líder deve ter e do trabalho de formação de lideranças realizado pelo instituto que dirige

### REPORTAGEM DE CAPA

14

O Brasil recebe cerca de US\$ 2,2 bilhões ao ano dos dekasseguis. Só o Paraná recebe o equivalente a US\$ 500 milhões. Saiba como lideranças de Maringá estão se mobilizando para atrair parte desses recursos para a cidade

### SOCIEDADE

18

Procurar um sócio pode ser um meio de viabilizar a abertura de um novo negócio. Mas é preciso seguir algumas regras para ter sucesso. Uma delas é registrar tudo em contrato. Conheça alguns exemplos de sociedades que deram certo



## Mais um recorde de arrecadação

No mês passado, a Receita Federal divulgou um levantamento que apontou crescimento de 6,01% na arrecadação federal no primeiro quadrimestre deste ano.

Só em abril o volume de impostos arrecadados superou em 13% o do mês de março.

É certo que o próprio crescimento da atividade econômica do país resulta em aumento da arrecadação de impostos. Mas será que a economia brasileira cresceu, nestes quatro meses, os mesmos 6% registrados pela arrecadação federal? É óbvio que não.

Se o governo consegue, mesmo numa economia que tem registrado índices de crescimento muito pequenos, ter um incremento dessa ordem na arrecadação, é sinal de que há muita "gordura" sobrando. Isso nos leva a crer que é possível promover uma reforma, mesmo que, num primeiro momento, ela possa apontar para uma perda de arrecadação.

Aliás, essa justificativa usada pelo governo toda vez em que se toca na questão da reforma tributária não tem fundamento. Diminuindo o número de impostos, o Estado arrecadaria mais. Isso porque diminuiriam a informalidade e a sonegação, mais empregos seriam gerados e mais riqueza seria produzida. Esses fatores, em conjunção, fatalmente levam ao aumento da arrecadação.

Outro problema que parece crônico no Brasil são os juros. Quantas vezes não ouvimos, nos últimos anos, promessas de que os juros iriam baixar? Até mesmo a nova Constituição, concebida numa época em que a inflação era uma ameaça real,

tentou colocar parâmetros para os juros no país, fixando-os em, no máximo, 12% ao ano. Este preceito constitucional nunca foi respeitado.

É claro que a questão não é tão simples. Porém, governo nenhum, desde então, fez esforços realmente eficientes para, pelo menos, baixar os juros a taxas menos indecentes. O resultado das desastrosas políticas monetárias é um só: a estagnação. Por conta dos frequentes aumentos da taxa Selic, já existem previsões de que o crescimento econômico do país este ano não pasará dos 3%, contra uma projeção de 3,5% feita pelo Banco Central.

Por conta de todas essas questões é que, mais do que nunca, a sociedade precisa se organizar e se mobilizar. Em Maringá, o Movimento pela Cidadania Fiscal é um exemplo desta mobilização. As diversas entidades que integram o Movimento querem, através de ações permanentes, conscientizar o cidadão da necessidade de termos impostos justos e de que é preciso fiscalizar a aplicação do que é arrecadado.

Somente com um acompanhamento sério por parte da sociedade conseguiremos evitar que casos escandalosos de corrupção, como os que aconteceram recentemente, envolvendo deputados estaduais de Rondônia e membros do alto escalão dos Correios, continuem acontecendo.

Vivemos um momento onde não podemos nos omitir. Somente com a participação, que traduz o verdadeiro sentido da palavra cidadania, é que poderemos mudar os rumos do nosso país.

**Arioaldo Costa Paulo**  
Presidente da ACIM

Vale a pena  
**ASSISTIR**

**ANA PAULA LOPES, ADMINISTRADORA DA CONTI BIER FEST**



**O ADVOGADO DOS CINCO CRIMES**  
Rowdy Herrington (1999)

A vida de um jovem advogado, acostumado a livrar da prisão os mais sórdidos criminosos, começa a mudar quando ele tem uma crise de consciência, em meio a um julgamento, e depõe contra o seu próprio cliente. Seu registro profissional é cassado e ele é impedido de exercer a profissão. A partir daí, ele muda de cidade e se envolve em um problema ainda maior. O desfecho da história é engenhoso, surpreendente e abre uma discussão sobre ética, moral e principalmente senso de justiça.

**UM CANTO DE ESPERANÇA**  
Bruce Beresford (1997)

Um grupo de mulheres é capturado e levado a um campo de concentração na ilha de Sumatra, na Ásia. A vida no cativeiro é sofrida, devido às humilhações e maus tratos e também à dificuldade de relacionamento com os outros prisioneiros. Em meio a este cenário, elas encontram na música um sentimento de liberdade que não haviam conhecido nem mesmo antes do campo de concentração. O filme trata de companheirismo, tolerância, compaixão e, acima de tudo, de perseverança.

Vale a pena  
**NAVEGAR**

**SÉRGIO YAMADA, PROPRIETÁRIO DA SÉRGIO YAMADA COMPUTAÇÃO**



<http://br.weather.com>

Um site muito interessante de previsão do tempo. Você indica o nome da cidade e o site mostra a previsão do tempo em semanas, dias e de hora em hora.

<http://www.netmarkt.com.br/frases>

Esse é um site para quem gosta de frases bem elaboradas, frases românticas, de amizade, incentivo, etc. A variedade de temas é muito grande.

<http://sombrazil.ig.com.br/>

Esse site traz letras e cifras de músicas nacionais, MPB, pagode, sertaneja e outros gêneros. Você também pode aprender a tocar violão, guitarra ou teclado por meio das cifras de músicas.

<http://busca.sos102.com.br/>

Site de busca telefônica, muito útil, porque traz telefones por ramos de atividade. Além de números telefônicos, é possível fazer busca de ruas no mapa da página.

O que estou  
**LENDO**

**ROSANE RODRIGUES PINTO, COORDENADORA DA QUALIDADE DA ACIM**

O autor é consultor na área da qualidade. No livro ele apresenta lições de cooperação, liderança e motivação, mostrando que não dá para melhorar a qualidade de vida e a produtividade da empresa se não houver harmonia entre o bem-estar físico e o mental. Mostra também que o líder deve ser o primeiro a estimular mudanças dentro da empresa. Ele deve quebrar paradigmas na busca de novos modelos de trabalho, procedimentos e política interna.



**O Que Podemos Aprender com os Gansos 2**  
Alexandre Rangel  
Editora Original  
232 páginas

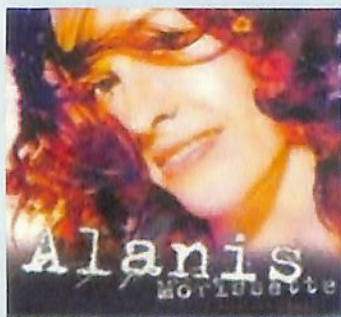
**FABIO DONADONI, GERENTE DA ELETRÔNICA TRIAX**

O livro retrata, com muita perspicácia, a história da política social brasileira. O autor faz uma viagem ao passado e vai apontando os motivos dos entraves para a modernização e democratização da sociedade brasileira. No livro, pode-se observar o comodismo, a dependência e a baixa-estima que marcaram a história da formação da sociedade brasileira.



**Raízes do Brasil**  
Sérgio Buarque de Holanda  
Editora Companhia das Letras  
224 páginas

Vale a pena  
**OUVIR**



**OTAVIO AKIO HISSAMURA, SÓCIO-GERENTE DA OPEN INFORMÁTICA**

**SO-CALLED CHAOS - ALANIS MORISSETTE**

Classificado como pop/rock internacional, o álbum é indicado para quem se importa com o conteúdo das músicas. Alanis pode ser caracterizada como uma roqueira que canta com a alma, colocando emoção em cada palavra. O CD reúne seus últimos lançamentos e outros sucessos, como "Offer" e "Everything". A música "Excuses", uma das mais tocadas nas rádios, está presente no CD, indicado para todas as idades.

**AS 7 MELHORES DE 2005 - JOVEM PAN SAT**

O CD duplo da Jovem Pan reúne algumas faixas que foram sucesso em versão remixada por DJs famosos no cenário da música eletrônica. Músicas bem agitadas, que são presença obrigatória em festas jovens. Para quem gosta dos estilos tecno, dance e eletrônica o CD é uma ótima sugestão. As músicas que destacaria no álbum são "The Concert - Mad" e "Love Me Right - Lara Mcallen".



# Investir na criança é acreditar na vida



Nós, do Santa Rita Saúde, acreditamos que para proporcionar o melhor futuro para as nossas crianças precisamos, antes, entender que elas são, a cada minuto e todos os dias, o nosso melhor presente.

 **SANTA RITA<sup>®</sup>**  
**SAÚDE**  
EMPRESA CIDADÃ





Divulgação

# O líder é o

**O** MODELO DE LÍDER IDEAL É AQUELE QUE REÚNE VÁRIAS HABILIDADES. A AFIRMAÇÃO É DE RON KIRSCH, DIRETOR DO THE LEADERSHIP DEVELOPMENT INSTITUTE, DA UNIVERSIDADE DA FLÓRIDA, EUA, UM NÚCLEO DE EXCELÊNCIA NA FORMAÇÃO DE LIDERANÇAS. EM RECENTE VISITA A MARINGÁ, PARA DISCUTIR A POSSIBILIDADE DE INSTALAÇÃO DE UMA ESPÉCIE DE "FILIAL" DO NÚCLEO NA CIDADE, KIRSCH FALOU SOBRE AS QUALIDADES QUE UM BOM LÍDER DEVE TER. QUALIDADES ESSAS QUE, SEGUNDO ELE, PODEM SER ADQUIRIDAS, COM TREINAMENTO. CONFIRA A ENTREVISTA QUE RON KIRSCH CONCEDEU, COM EXCLUSIVIDADE, À REVISTA ACIM

## QUAL É O OBJETIVO DESTE CENTRO DE EXCELÊNCIA EM TREINAMENTO DE LIDERANÇA?

Nosso maior objetivo é desenvolver lideranças para sustentar os negócios. As empresas, as organizações, precisam dessas lideranças para manter os negócios produtivos. As empresas podem ter um produto excelente, excelentes clientes, mas se não tiverem bons líderes, acabam afundando.

## HÁ QUANTO TEMPO O INSTITUTO EXISTE?

A educação executiva, propriamente, é desenvolvida há seis anos na Universidade da Flórida. Mas esse centro, o instituto de liderança, tem pouco mais de um ano.

## A SUCESSÃO DENTRO DAS EMPRESAS É UM PROBLEMA MUNDIAL, OU OBSERVAMOS ISSO APENAS NO BRASIL?

É um problema global, existe em todos os lugares no mundo. A sucessão na empresa é um problema com solução de longo prazo.

## POR QUE A SOLUÇÃO É DE LONGO PRAZO?

Os líderes têm que ter uma formação que lhes dê uma visão global. E isso é algo que precisa ser muito bem trabalhado, leva tempo. E existe uma questão que poucos assumem. Uma das responsabilidades do líder de hoje é formar e fazer crescer a próxima geração. Ele tem que formar os líderes do futuro. Mas poucas li-

deranças atuais estão atentas a esse fato. São os que lideram hoje que precisam trabalhar para ajudar, para ensinar os futuros líderes a terem as habilidades necessárias.

## O SENHOR ACREDITA QUE A LIDERANÇA É ALGO INATO OU PODE SER ADQUIRIDA COM O APRENDIZADO?

Ela nada mais é do que um conjunto de habilidades que podem ser desenvolvidas. Todos nós temos habilidades de liderança. Em tese, todos temos capacidade de liderar. Mas a maioria escolhe ficar de fora.

## E POR QUÊ?

A maioria não gosta da responsabilidade que a liderança traz, já que líderes são exem-

# Maestro das habilidades do time

plos, modelos a serem seguidos. É muito difícil ser um líder hoje em dia. Tanto no setor público, como no setor privado. Nos dias de hoje, eles são observados muito de perto, são alvo de muitas críticas. É por isso que a maioria das pessoas não quer o encargo.

## COMO O SENHOR ANALISA A DIFERENÇA ENTRE AS NECESSIDADES E O PERFIL DO LÍDER BRASILEIRO EM RELAÇÃO AO LÍDER NORTE-AMERICANO?

Em primeiro lugar, temos que levar em conta os diferentes estágios em que se encontram as economias dos dois países. As necessidades e perfis de cada líder estão baseadas nessas diferenças. Os EUA têm uma relativa estabilidade econômica, com uma inflação pequena, estável. O Brasil já lutou e ainda luta muito contra o processo inflacionário. Isso é um problema que mina a estabilidade dos negócios, da empresa. Conseqüentemente, isso afeta o líder. Nos EUA, essa questão tem importância menor.

## O MUNDO PARECE VIVER UMA CRISE ÉTICA. COMO ISSO SE REFLETE NO UNIVERSO DA LIDERANÇA?

O trabalho nesta área é bastante árduo e delicado. A maioria das pessoas, no mundo corporativo, é honesta, quer fa-

zer a coisa certa. Muitas vezes basta uma única pessoa, que ocupa uma posição de destaque e que está em evidência, fazer algo que vai contra a ética para causar um estrago imenso na imagem geral da liderança. O único jeito de lidar com isso é tendo tolerância zero com as atitudes que vão contra a ética no mundo dos negócios, com punições severas.

## O SENHOR ACREDITA QUE A FALTA DE ÉTICA DE ALGUNS TAMBÉM DESESTIMULA AS PESSOAS A SE TORNAREM LÍDERES?

Sem dúvida. As pessoas ficam mesmo muito preocupadas com isso. Há uma descrença muito grande nas lideranças, especialmente na área política, justamente por causa da crise ética. Por

“Líderes têm que entender quando devem usar as habilidades próprias e quando têm que sair do caminho para que as outras pessoas da equipe possam usar as suas”

isso, se torna difícil encorajar as pessoas a assumir essa posição.

## O SENHOR DIZ QUE O MODELO IDEAL DE LÍDER É AQUELE QUE REÚNE VÁRIAS HABILIDADES. ISSO É FÁCIL DE ENCONTRAR NAS PESSOAS?

Na realidade, ninguém tem todas as habilidades necessárias. Mas elas podem ser adquiridas. O importante é descobrir em que área se é mais forte. Conhecendo isso, já é um bom começo para a construção de uma boa liderança. Essa habilidade, esse lado em que a pessoa é mais forte, vai ser a base, o alicerce, para a edificação da boa liderança. As pessoas têm que apreciar suas habilidades e saber como usá-las. O passo seguinte é descobrir quais as outras áreas em que a pessoa tem dificuldades e desenvolver esse lado através de leituras, de treinamento. E, finalmente, o líder ideal sabe formar um time que complemente as habilidades em que ele é mais frágil.

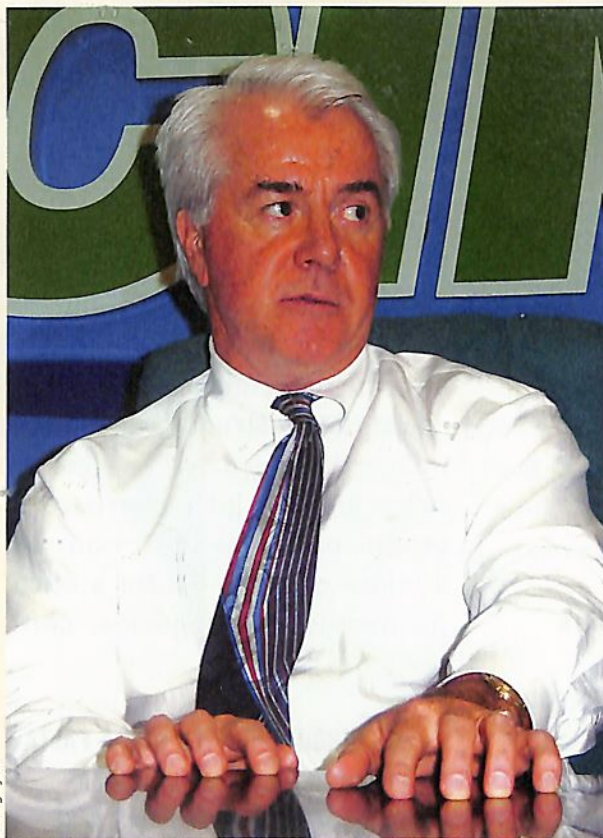
## ENTÃO, O BOM LÍDER TEM QUE SER, ACIMA DE TUDO, DEMOCRÁTICO?

Ele tem que entender quando deve usar as habilidades próprias e quando tem que sair do caminho para que as outras pessoas da equipe possam usar as suas. Ser democrático é uma

das habilidades que o líder deve ter ou desenvolver. O bom líder deve ir além dos interesses pessoais e trabalhar para o bem geral. A função dele é orquestrar todas as ações da empresa. Ele é maestro das habilidades do time.

**O BRASIL É SEMPRE APONTADO COMO UM FUTURO LÍDER DA ECONOMIA MUNDIAL. O SENHOR CONCORDA COM ISSO?**

O Brasil já começa a emergir como um líder na economia mundial. O país tem potencial para isso. Tenho certeza de que qualquer indústria, qualquer companhia dos EUA, adoraria ser parceira em negócios aqui no Brasil, vendo o quanto a economia do país está se desenvolvendo. ■



Divulgação

“ Os líderes são observados muito de perto, são alvo de muitas críticas. É por isso que a maioria das pessoas não quer o encargo ”

*Tá todo mundo ouvindo*



www.cultura.fm.br  
comercial@cultura.fm.br

**“EU SOU O RÁDIO”**

São 16 anos no ar de amor a Maringá. Mas poderiam ser 55 anos... Fazemos o rádio de Maringá desde os primórdios da primeira válvula ao primeiro receptor.

Conhecemos e respeitamos o nosso maior patrimônio que são os nossos ouvintes, clientes e funcionários.

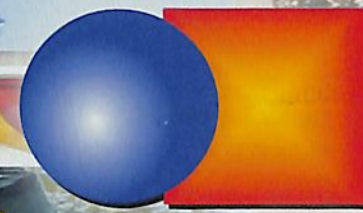
Poderíamos estar em qualquer outro lugar... Em Londrina na Paiquerê ou na Cruzeiro do Sul, em Umuarama na Cultura, em Curitiba na Guairacá ou Cruzeiro do Sul, mas, escolhemos Maringá...

Do primeiro jornal a primeira televisão existe a nossa essência... E aqui, com a nossa filha caçula Cultura FM de Maringá, 102,5, queremos continuar sendo e fazendo o melhor rádio.

*Samuel, Joaquim, Carlos e Reginaldo*



**COMERCIAL**  
**(44) 3227-3413**  
**OUVINTES**  
**(44) 3226-1025**



# Uninga

UNIDADE DE ENSINO SUPERIOR INGA  
PROFISSÕES DA SAÚDE



ODONTOLOGIA



FISIOTERAPIA



ENFERMAGEM



FONOAUDILOGIA



FARMÁCIA



PSICOLOGIA



BIOLOGIA



BIOMEDICINA



ED. FÍSICA



NUTRIÇÃO



### PAM APRESENTA NOVA LOGOMARCA

Durante um jantar realizado no mês passado, o PAM apresentou sua nova logomarca (veja na página 32). Os presentes também conheceram o novo slogan da empresa: "Mais que um plano de saúde". A operadora de plano de saúde está completando 15 anos de atuação no mercado.

Quando foi criado, o foco do PAM era o mercado regional. Hoje a operadora atua em outras regiões do Paraná e é filiada à Abramge – Associação Brasileira de Medicina de Grupo –, o que resulta em cobertura nacional para seus associados.

A nova logomarca do PAM foi criada para trazer modernidade e para representar a ampliação em sua rede de serviços e a maior capacidade de abrangência.

### CARROS DE LUXO

Maringá conta com serviço especializado em locação de carros de luxo. É o Limousine Maringá, que iniciou as atividades em novembro do ano passado

A iniciativa foi do empresário Heitor Fais, que é sócio em uma empresa de terraplenagem. Segundo Fais, a idéia nasceu depois que ele observou que apenas Curitiba tem uma empresa especializada no serviço.

Ele apostou no nicho de mercado e não se arrependeu. No primeiro mês de funcionamento, a empresa já tinha pedidos de locação dos carros para todos os finais de semana. Ainda este ano o empresário planeja mudar para a sede própria.

De acordo com Heitor Fais, a limousine é o carro mais procurado para locação. E não apenas para casamento. Recentemente ele alugou o carro para uma agência, para a realização de fotos com modelos. O site da empresa é [www.limousinemaringa.com.br](http://www.limousinemaringa.com.br).

### MAIOR E MAIS ATRATIVO

O Shopping Avenida Center vai ganhar mais 96 lojas e uma praça de alimentação maior até o final deste ano. O projeto prevê, também, a ampliação do estacionamento, que será todo coberto. Para isso, a área do shopping será ampliada em mais 15.320 metros quadrados.

Essa é a quarta ampliação do shopping em 15 anos e a penúltima prevista pela empresa Empreendimentos Imobiliários Ingá Ltda, proprietária do shopping. A necessidade das obras surgiu com o aumento da demanda por locação de lojas, e também para dar mais conforto e oferecer mais atrativos para os clientes. Segundo Eduardo Silva, presidente da Associação de Lojistas do Avenida Center, a expectativa é que as reformas dêem novo impulso ao shopping, um dos principais pontos de referência regional em lazer, entretenimento e comércio.



Bruna Moreschi



## MARINGÁ NO GLOBO REPÓRTER

A segurança de Maringá chamou a atenção do programa Globo Repórter, da Rede Globo. No final do mês passado, uma equipe do programa esteve na cidade para fazer uma reportagem, que mostrará por que Maringá está entre as cidades com menor índice de violência no país.

Os dados foram divulgados pelo IPEA – Instituto de Pesquisas Econômicas Aplicadas, que realizou um estudo a partir do cruzamento de dados do Censo IBGE de 2000 com os registros de óbito do Ministério da Saúde, de 2003. Maringá apareceu como a cidade com menor índice de violência entre os municípios de médio porte.

A equipe do Globo Repórter esteve na ACIM para acompanhar uma reunião do Conselho Comunitário de Segurança, o primeiro no gênero do Brasil, fundado em 1983.

Em contraponto à cidade de Maringá, a reportagem vai mostrar a situação da cidade de Serra, da região metropolitana de Vitória, ES, que no estudo apareceu como a mais violenta. O programa será exibido no dia 10 deste mês.

## JOVEM PAN MARINGÁ RECEBE O "OSCAR" DA INTERNET

O site da rádio Jovem Pan Maringá recebeu o Prêmio Ibest, considerado o Oscar da Internet. A premiação foi entregue no dia 10 de maio, em São Paulo. A Jovem Pan Maringá é a única rádio do sul do Brasil a receber o prêmio, que é conferido aos dez melhores websites do país em termos de design e conteúdo apresentado.

Hoje o site da emissora maringáense recebe cerca de 300 mil acessos por mês, sendo o mais visitado da região Sul do Brasil. O site da Jovem Pan Maringá foi reconhecido também por ter um conteúdo regionalizado, com notícias e promoções exclusivas para a área de cobertura da emissora, que abrange 146 municípios. O endereço da Jovem Pan Maringá é [www.jovempan.net](http://www.jovempan.net). O prêmio foi entregue ao presidente da emissora, Luiz Pereira da Silva.



## HAPPY HOUR DE HORA EXTRA

De terça a domingo  
Chopp a preço de happy hour à noite toda.

Car Wash

Chopperia  
Temporada Provisória

Reservas:  
3225 7373



### VENDAS POR UM CLIQUE

Comprar, hoje em dia, nem sempre é sinônimo de escolher o produto ao vivo. A cada ano cresce o número de lojas eletrônicas no país. Diferentes das virtuais, as lojas eletrônicas são pontos de venda, com funcionários, onde o cliente escolhe o produto por meio de catálogo eletrônico.

A Dudony, no mercado há 13 anos, decidiu investir no conceito "compre com um clique" e criou a Dudony Eletrônica. No ano passado foram inauguradas duas lojas, em Mandaguari e Marialva. Outros onze pontos de venda estão com inauguração prevista para este ano.

Segundo Valter Luis dos Santos, diretor de vendas de varejo da Dudony, a expectativa é de que o faturamento da rede aumente em 10% com a abertura das outras lojas.

A grande vantagem da loja eletrônica é a possibilidade de ampliar a área de atuação da empresa, sem a necessidade de espaço físico para abrigar estoque. Enquanto uma loja eletrônica tem em torno de 130 metros quadrados, a convencional tem que ter pelo menos 400.

AlphaVille Maringá nunca esteve tão perto de você.



### ALPHAVILLE FAZ PARCERIA COM PEDRO GRANADO IMÓVEIS

A Pedro Granado Imóveis, uma das maiores empresas do setor imobiliário de Maringá, foi contratada pela AlphaVille Urbanismo S.A para, juntamente com a CIA – Corretoras Integradas AlphaVille - desenvolver o trabalho de vendas do AlphaVille Maringá. A parceria foi firmada no mês passado, quando estiveram reunidos em Maringá diretores e gerentes das duas empresas, entre eles o diretor-superintendente da AlphaVille Urbanismo, Nuno Lopes Alves.

A parceria com a Pedro Granado Imóveis inaugura uma nova etapa na comercialização do empreendimento, com o lançamento do novo residencial ainda neste mês. Uma van caracterizada fará o transporte dos interessados em conhecer o AlphaVille Maringá. A saída será do estande da AlphaVille Urbanismo, no centro da cidade, que entrará em funcionamento este mês. Na foto, da esquerda para a direita: Paulo Toledo (diretor da CIA - Corretoras Integradas Alphaville), Pedro Granado (diretor da Pedro Granado Imóveis), Ângelo César Zampieri (prefeito de Iguaraçu), Nuno Lopes Alves (diretor-superintendente da Alphaville Urbanismo), Nelson Ribeiro (gerente de vendas da CIA) e Roberto Granado (gerente de vendas Pedro Granado Imóveis).

### CAMINHO ABERTO PARA A EXPORTAÇÃO

São boas as perspectivas para as nove empresas de Maringá e região que participaram da Fiar – Feria de Alimentos de Rosário - na Argentina, realizada entre 11 e 14 de maio. Essa é uma das feiras mais importantes do setor e foi uma ótima oportunidade para os empresários divulgarem seus produtos e estabelecerem contatos visando à exportação.

As empresas participantes receberam apoio do Instituto Mercosul, órgão do sistema ACIM que, em parceria com a prefeitura de Maringá, montou um estande na feira.

Os consultores do Instituto Mercosul assessoraram os empresários nas rodadas de negócios. O Instituto também deu assessoria aos empresários antes da realização da feira, auxiliando na formatação dos preços para exportação e na confecção do material informativo sobre os produtos em dois idiomas.



Bruna Moreschi



# SICCOOB

ONDE SEU DINHEIRO  
**CRESCER**  
COM A FORÇA DO  
COOPERATIVISMO

# O Brasil descobre os dekasseguis

**ESSES TRABALHADORES REMETEM AO BRASIL CERCA DE US\$ 2,2 BILHÕES** AO ANO. SÓ O PARANÁ RECEBE O EQUIVALENTE A US\$ 500 MILHÕES. EM MARINGÁ, LIDERANÇAS ESTÃO SE MOBILIZANDO PARA ATRAIR PARTE DESSES RECURSOS, ORGANIZANDO UMA MISSÃO EMPRESARIAL PARA O JAPÃO.

**N**a década de 1980, os nikkeis – descendentes de japoneses – brasileiros descobriram o mercado de trabalho do Japão, criando a figura do dekassegui. Vinte anos depois, o mercado brasileiro está descobrindo os dekasseguis. Ou, melhor ainda, a poderosa força econômica desta comunidade de quase 280 mil trabalhadores, que atravessou o mundo para ganhar a vida em terras ancestrais.

De olho no milionário montante ganho em ienes, bancos, imobiliárias, shoppings e empresas de comunicação verde-amarelos estão abrindo filiais nos principais centros japoneses, especialmente para atender o público dekassegui.

São iniciativas calculadas, tendo como base estatísticas oficiais, que lançam luz sobre novas e promissoras oportunidades de negócios. Dados divulgados em abril deste ano pelo BID (Banco Interamericano de Desenvolvimento) revelam que os dekasseguis enviarão este ano ao Brasil nada menos de US\$ 2,2 bilhões.

Deste total, US\$ 560 milhões serão remetidos ao Paraná, onde reside a segunda maior colônia nikkei do País. Para a região de Maringá, as remessas são estimadas em US\$ 100 milhões.

“As divisas que os dekasseguis enviarão ao Paraná em 2005 equivalem à pauta de exportação de



Divulgação

automóveis fabricados no Estado”, compara o consultor do Sebrae em Maringá, Marcos Aurélio Gonçalves, responsável pela gestão no Paraná do Projeto Dekassegui, lançado pelo BID em abril em Okinawa, Japão, em parceria com o Sebrae (leia box).

Embora a força econômica dos dekasseguis seja incontestável, o dinheiro ganho lá fora ainda não repercute a contento na cadeia produtiva regional. Isso porque parte significativa destas divi-

Bruna Moreschi

## DEKASSEGUIS QUEM SÃO

- Hoje 280 mil trabalhadores brasileiros estão no Japão
- Este ano eles devem enviar US\$ 2,2 bilhões ao Brasil
- US\$ 560 milhões serão remetidos ao Paraná
- Para a região de Maringá, as remessas são estimadas em US\$ 100 milhões



**DEKASSEGUI S EM FRENTA A FÁBRICA DA SONY, EM OKASAKI, E O JARDIM JAPONÊS (À ESQUERDA), NA SEDE DA ACIM: MARINGÁ, QUE TEM GRANDE LIGAÇÃO COM O JAPÃO, QUER ATRAIR INVESTIMENTOS DESSES TRABALHADORES**

sas fica inerte, aplicada em bancos ou em imóveis urbanos. Gera renda, mas não capital produtivo.

### LOCAÇÃO

Pesquisa feita pelo Sebrae revela que o dekassegui trabalha em média cinco anos no Japão

e, neste período, amalha em torno de US\$ 50 mil. Quase 70% deles planejam investir as economias num negócio próprio no Brasil. Mas, quando voltam, isso nem sempre acontece.

Por falta de conhecimento do mercado e sem saber onde buscar apoio, muitos acabam investindo em

## Preparando para o retorno

O Projeto Dekassegui, lançado em abril em Okinawa pelo BID (Banco Interamericano de Desenvolvimento) e pelo Sebrae, vai investir 3,3 milhões de dólares na preparação de trabalhadores que estão no Japão para o empreendedorismo.

Os dekasseguis que desejam abrir negócios no Brasil poderão participar de cursos à distância. Quando retornarem, continuarão sendo orientados em sala de aula. Também receberão consultoria e acompanhamento empresarial por três anos.

O projeto tem como meta atingir 30 mil dekasseguis em quatro anos. A iniciativa da parceria entre BID e Sebrae é piloto. A idéia é estender o apoio às demais comunidades de trabalhadores brasileiros espalhadas pelo mundo.

Dados do Ministério das Relações Exteriores apontam a existência de 2,5 milhões de brasileiros trabalhando no exterior. Segundo estimativas do BID, eles são responsáveis pela remessa anual de 5,4 bilhões de dólares para o Brasil.

O volume de dinheiro enviado por estes brasileiros que estão no exterior supera a pauta de exportação da soja in natura do Brasil, que hoje é de 4,5 bilhões de dólares.

imóveis. "O dinheiro quase sempre é investido primeiro na casa própria e depois em imóvel para locação", afirma o consultor do Sebrae.

O mercado imobiliário local confirma a preferência. Estima-se que os dólares conquistados no Japão movimentem hoje, em Maringá, entre 30% e 40% das vendas de apartamentos e casas na faixa entre R\$ 100 mil e R\$ 140 mil.

"Muitos já conseguiram comprar a casa própria e estão injetando as economias em apartamentos para locação", diz o imobiliária Ewerthon de Almeida, que se especializou no atendimento à clientela de kassegui.



**PARA MARCOS AURÉLIO, OS DÓLARES VINDOS DO JAPÃO PODEM MELHORAR A ECONOMIA REGIONAL**

### MISSÃO EMPRESARIAL

Para Marcos Aurélio Gonçalves, os descendentes de japoneses que trabalham lá fora podem contribuir – e muito – com o desenvolvimento econômico da região, abrindo pequenos negócios e formando cooperativas, por exemplo.

Porém, para isso, é necessário sensibilizar e dar apoio técnico a esses trabalhadores, para que canalizem os investimentos a fim de transformar renda em capital produtivo.

Esta idéia começa a ganhar corpo e algumas ações já estão sendo implementadas. Neste mês uma missão empresarial maringaense visitará o Japão para manter contato com de kasseguis, realizando pales-

tras e workshops.

Técnicos do Codem, além do prefeito, do presidente da Câmara Municipal e de lideranças empresariais – entre elas os presidentes da ACIM e do Siva-mar – farão parte da comitiva, que levará na bagagem números para mostrar que Maringá apresenta oportunidades interessantes de investimento no setor produtivo.

As possibilidades de atração do capital de kassegui são grandes, já que nem sempre, ao retornar ao Brasil, o trabalhador vindo do Japão se estabelece na cidade de origem. Dados consistentes sobre as boas oportunidades que a cidade oferece podem ser um grande fator de atração. ■

## Na esteira dos de kasseguis

Os de kasseguis já não se sentem tão só em terra estrangeira. É crescente o número de empresas nacionais que, percebendo o filão de mercado, estão abrindo filiais ou disponibilizando serviços especializados para os trabalhadores brasileiros naquele país.

Os bancos foram os primeiros. Bradesco, Banco do Brasil e Sudameris operam agências com atendimento personalizado e algumas cidades japonesas. O Itaú já entrou na iniciativa, seguido de outras instituições financeiras.

Imobiliárias também estão presentes, aproveitando a preferência dos de kasseguis pelos investimentos em imóveis.

Há dois anos, a Rádio Jovem Pan, de Maringá, instalou uma emissora em Nagoya, levando para os de kasseguis informação e shows ao vivo de cantores brasileiros.

De lá para cá, abriu escritórios regionais em Tóquio e Hamamatsu. A filial japonesa já lidera o faturamento de *merchandising* da emissora maringaense.

"Em vez de ficarmos esperando, fomos lá buscar o dinheiro" afirma o diretor da rádio de Maringá, Luiz Pereira da Silva. A audiência é tal que a Jovem Pan planeja estender também para os ouvintes japoneses a programação que agrada os de kasseguis.

Para isso, está firmando parceria com uma grande rede de comunicação japonesa, cujo nome Silva prefere manter segredo. "Só posso dizer que é a Rede Globo deles", afirma.

O PAM muda sua logo para  
melhor representar seu compromisso  
de oferecer qualidade de vida,  
segurança e satisfação.



ANS - nº 31526-5

[www.pam.med.br](http://www.pam.med.br)  
F. (44) 3218-1530



Mais que Plano de Saúde

## A SOCIEDADE COSTUMA SER COMPARADA A UM CASAMENTO:

HÁ DIVERGÊNCIAS... MAS HÁ TAMBÉM UNIÃO, TROCA DE EXPERIÊNCIAS, TALENTOS QUE SE COMPLEMENTAM. MAS O SUCESSO DEPENDE DE ALGUMAS REGRAS, COMO TER OS MESMOS OBJETIVOS E REGISTRAR TUDO EM CONTRATO

As afinidades – e também as divergências – de Cidinha Coquemalla e Walter Thomé não se resumem apenas ao casamento de duas décadas. Além da união civil, eles carregam no currículo uma bem-sucedida sociedade numa das maiores agências publicitárias de Maringá e região, a Sol Propaganda.

A sociedade – empresarial – começou na década de 1990, quando o casal veio da capital paulista em busca de novos rumos profissionais. Em 1995, o casal abriu a agência, na época pequena, com apenas três funcionários.

“As empresas não tinham costume de contratar agências de propaganda”, lembra Cidinha. Os clientes foram chegando, a empresa foi ampliando seu mercado e hoje emprega 20 pessoas.

Thomé é diretor de criação e Cidinha, diretora de atendimento. As divergências na gestão do negócio até existem, mas nada que comprometa o futuro da empresa. Cada um tem seu horário, seu carro e funções diferentes, o que contribui para diminuir os conflitos.

“Estamos no mesmo barco duas vezes: na empresa e em casa”, explica Cidinha, revelando a fórmula de sucesso do casal: “Compartilhamos dos mesmos ideais e temos os mesmos princípios éticos”.

# Sim, eu aceito



Bruna Moreschi

## THOMÉ E CIDINHA: DUAS DÉCADAS DE CASAMENTO E UMA SOCIEDADE BEM-SUCEDIDA

### TALENTOS COMPLEMENTARES

Comum em todos os setores da economia, a sociedade pode ser tanto uma aliada dos negócios quanto um dos motivos para o fracasso de uma empresa. Para que a sociedade não se torne motivo de discórdia, segundo o consultor do Sebrae Maringá, Jorge Leandro Delconte, é necessário seguir algumas regras.

Primeiro, os sócios precisam ter os mesmos objetivos. E, de preferência, talentos complementares. “A empresa não pode ter um sócio apenas porque ele tem capital para investir”, exemplifica.

Outra regra importante é oficializar tudo. Delconte sugere que os sócios registrem atribuições e salários no papel e que sempre conversem sobre suas



Bruna Moreschi

**PARA AS PSICÓLOGAS VALÉRIA E MARTA, O SEGREDO DA SOCIEDADE É O DIÁLOGO**

diferenças. “É difícil quando um sócio acredita que está trabalhando mais e ganhando o mesmo salário. A sociedade tende a sofrer turbulências”, explica.

O consultor também aconselha os sócios a não confundir finanças pessoais com gastos da empresa. E quando não for mais possível manter a sociedade, o ideal é fazer uma separação amigável, que possibilite a continuidade do crescimento da empresa. “A credibilidade da empresa no mercado é o seu capital mais valioso”, explica.

**ENRIQUECEDORA**

As dicas do consultor são a base do sucesso da sociedade entre as psicólogas Valéria Codato Silva e Marta Fregonesi, que estão juntas há sete anos. Elas trabalham com a psicanálise, fazem cursos de capacitação e até já escreveram artigos juntas.

As despesas e as tarefas da clínica são divididas. Cada uma tem seus pacientes, mas, se há qualquer problema, a sociedade se mostra uma opção interessante. Quando, por algum motivo, uma não pode conduzir o tratamento de um paciente - por conhecê-lo anteriormente ou por falta de horário na agenda -, ela o indica a outra, e vice-versa.

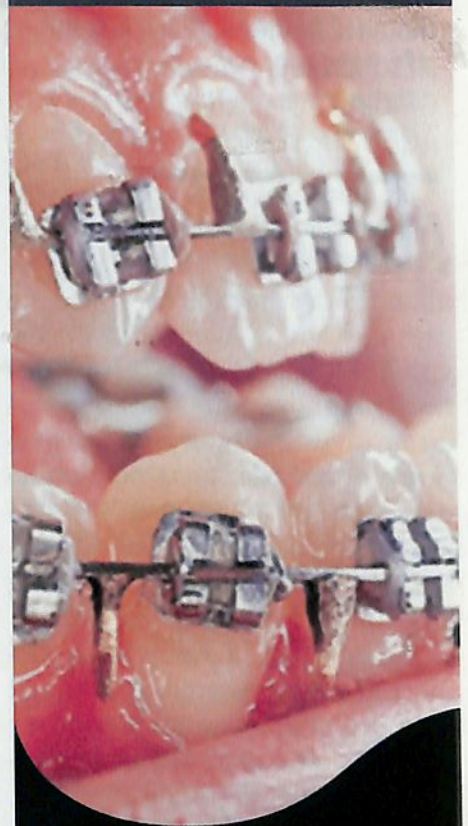
“A sociedade é enriquecedora. Podemos dividir as angústias do dia-a-dia e os nossos problemas”, avalia Valéria. “Acredito que nossa sociedade tem dado certo porque colocamos tudo ‘às claras’ e tentamos conversar pelo menos uma vez por dia”, conta.

Do ponto de vista psicológico, Valéria compara a sociedade a um casamento. “Temos que perceber que o sócio tem pensamentos e vivências diferentes. Aprender a conviver com as diferenças é o motivo de sucesso do negócio e pode levar a novas descobertas”. ■

**XXVI**

**Curso de Cefalometria,  
Diagnóstico e Planejamento  
Ortodôntico**

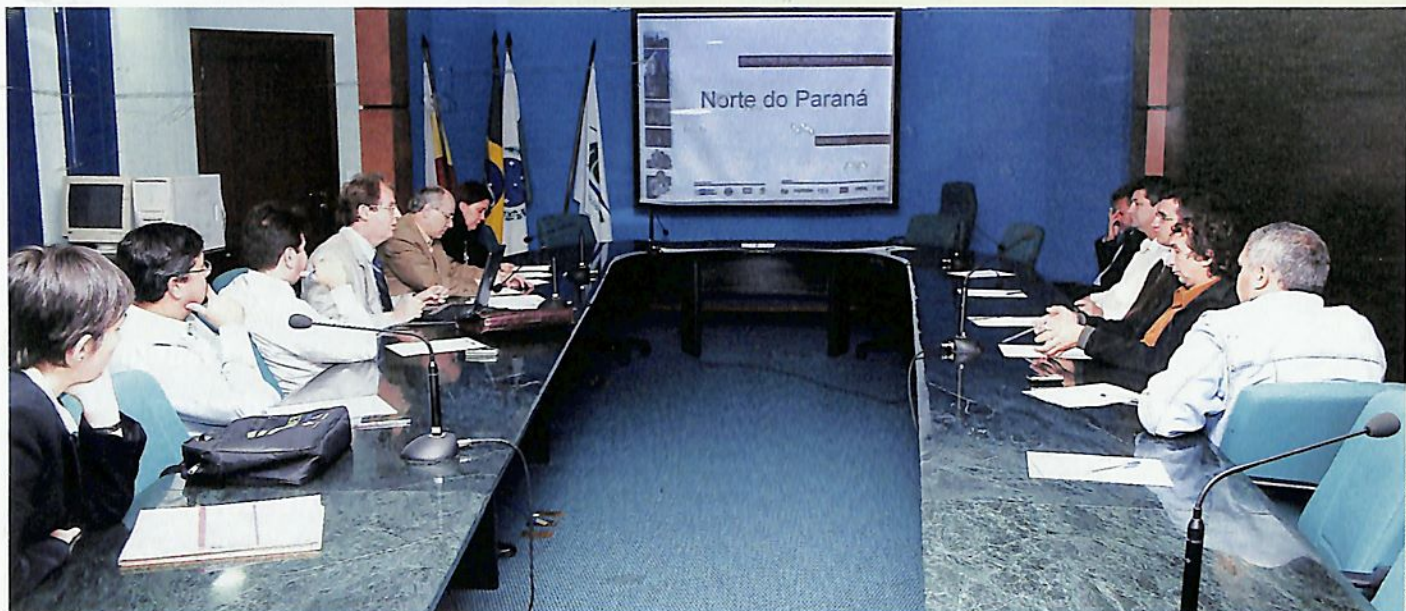
**25 de agosto a  
25 de novembro de 2005**



**DENTAL PRESS  
INTERNATIONAL**

**Telefone: (44) 3262-2425  
www.dentalpress.com.br**

www.acim.com.br



Ivan Amorim/O Diário

**DURANTE REUNIÃO REALIZADA NO MÊS PASSADO, A ACIM OFICIALIZOU SUA FILIAÇÃO À AGÊNCIA TERRA ROXA**

**A** Associação Comercial e Empresarial de Maringá (ACIM) oficializou sua filiação, no início do mês passado, à Agência de Desenvolvimento Regional Terra Roxa Investimentos, uma ONG que visa atrair investimentos para a região norte do estado. Uma das fundadoras da entidade, a ACIM está auxiliando na divulgação dos benefícios da integração econômica em outros municípios da região.

Atualmente, a Associação Comercial e Empresarial de Maringá está trabalhando para promover a filiação das associações comerciais do eixo Maringá-Londrina. Até agora já se filiaram à Agência Terra Roxa a Associação Comercial e Industrial de Londrina (ACIL), a Federação das Indústrias do Paraná (Fiep), a Faciap (Federação das Associações Comerciais do Paraná) e o Sicoob.

“Estamos realizando visitas individuais às associações comerciais, que são a prioridade no momento. Posteriormente, vamos convidar também as prefeituras e desenvolver um trabalho para conscientizar

# Caminho aberto para a integração econômica regional

**A AGÊNCIA DE DESENVOLVIMENTO TERRA ROXA INVESTIMENTOS FOI CRIADA PARA PROMOVER O DESENVOLVIMENTO DA REGIÃO DO EIXO MARINGÁ-LONDRINA, COM A ATRAÇÃO DE INVESTIMENTOS. A ACIM, UMA DAS ENTIDADES FUNDADORAS DA AGÊNCIA, ESTÁ TRABALHANDO PARA DIVULGAR OS OBJETIVOS DA INTEGRAÇÃO ENTRE AS ASSOCIAÇÕES COMERCIAIS DA REGIÃO**

outras entidades, como Rotary, Lions e igrejas, da importância deste trabalho”, explica o presidente da ACIM, Ariovaldo Costa Paulo. Nesta fase, a “Terra Roxa” espera obter cerca de 50 filiações. “Vamos chamar as grandes empresas da região também”, afirma Costa Paulo.

## INTEGRANDO LIDERANÇAS

No segundo semestre, a Agência Terra Roxa deverá realizar uma grande reunião, com todos os representantes, em Rolândia, município-sede da entidade. A data ainda não está marcada, mas deverá

coincidir com a visita à região do vice-ministro das Finanças da Alemanha, Caio Koch-Weser, um dos idealizadores da “Terra Roxa”.

Para Ariovaldo Costa Paulo, o primeiro resultado positivo da agência já está sendo colhido via integração das lideranças empresariais. “Está havendo uma mudança de cultura com a articulação entre as entidades de diversos municípios. O fato de todo mundo sentar à mesa e discutir os problemas coletivos é um grande avanço”, avalia.

Um exemplo desta nova visão é a missão empresarial para o Japão



Ivan Amorim/O DIÁRIO

## PREFEITOS DA REGIÃO DE INTEGRAÇÃO DA AGÊNCIA SE DÃO AS MÃOS NO DIA DA FUNDAÇÃO DA ENTIDADE

que a ACIM está organizando para este mês. Na visita a dekasseguis e empresários japoneses, serão apresentadas as oportunidades de investimento não só de Maringá, mas de toda a região (leia mais detalhes na matéria da página 14).

### EXECUTIVO

Além da divulgação da "Terra Roxa" junto aos municípios vizinhos, o trabalho da ACIM está focado em outras duas metas de curto prazo. A primeira se refere à elaboração de uma base de dados que inclua o potencial econômico e as carências estruturais dos municípios da região.

Ao mesmo tempo, a entidade está selecionando currículos para contratar um executivo que irá administrar o dia-a-dia da Terra Roxa Investimentos.

Esse executivo é quem vai colocar a "mão na massa" e "vender" a região, agindo com indutor do projeto. O perfil deste profissional inclui fluência em pelo menos duas línguas, conhecimento amplo de informática, administração e marketing. ■

### Conheça a Terra Roxa

- A Agência de Desenvolvimento Regional Terra Roxa Investimentos foi fundada em dezembro de 2004 e tem sede em Rolândia.
- Seu objetivo é fomentar o desenvolvimento e a integração econômica regional.
- Fazem parte do grupo fundador a ACIM, ACIL, FIEP e Faciap.
- Um dos grandes incentivadores da idéia é o vice-ministro das Finanças da Alemanha, Caio Koch-Weser, considerado uma das principais autoridades econômicas da Europa. Koch-Weser nasceu em Rolândia, um dos municípios com maior concentração de imigrantes germânicos na região.
- A sugestão de criar a Agência teve por objetivo captar investimentos alemães e de outros países para o norte do Paraná.
- O primeiro presidente da "Terra Roxa" é o cônsul honorário da Alemanha, Adrian von Treunfels.
- A diretoria inclui representantes de diversas entidades empresariais da região.
- A Agência é financiada por subvenção dos organismos e empresas filiadas.

## Mais chances na atração de investimentos

Para o prefeito de Maringá, Silvio Barros, o modelo de atração de investimentos traçado pela Agência Terra Roxa apresenta um diferencial importante porque se baseia na ótica empresarial. "É uma estratégia de articulação de empresário para empresário".

O trabalho, segundo o prefeito, "interessa à municipalidade e deve ser estimulada pelo poder público". Silvio Barros, que, como prefeito eleito, participou da solenidade de fundação da entidade em dezembro de 2004, recebeu, no mês passado, a diretoria da "Terra Roxa" em seu gabinete.

"Eles vieram mostrar que a entidade já está constituída formalmente e discutimos como pode se dar a nossa interação. Eles ficaram de apresentar uma proposta concreta", afirma.

De acordo com o prefeito, dificilmente o orçamento municipal deste ano terá espaço para contemplar a Terra Roxa, já que foi elaborado no ano passado e não há rubrica para esta finalidade. "Se não der para este ano, vemos com bons olhos a perspectiva de participar em 2006", prevê Silvio Barros.

Na avaliação do prefeito, a Agência, por ter trânsito aberto em várias cidades, possui forte potencial para fomentar projetos como a integração ferroviária do eixo Maringá-Londrina e a instalação de uma rede de gás natural para o setor industrial.

Outra vantagem da agência, segundo ele, reside no fato de que, por contar com uma base econômica regional, tem mais condições de viabilizar a atração de investimentos que cada cidade, isoladamente, teria poucas chances de conquistar.

**DURANTE VISITA A MARINGÁ, O PRESIDENTE DA CÂMARA DOS DEPUTADOS AFIRMOU QUE APOIARÁ A LEI GERAL DAS MICRO E PEQUENAS EMPRESAS E A REFORMA SINDICAL, NUM DISCURSO AFINADO COM OS ANSEIOS DA CLASSE EMPRESARIAL**

Bruna Moreschi



**O PRESIDENTE DA CÂMARA DOS DEPUTADOS VISITOU A SEDE DA ACIM**

## Severino Cavalcanti defende pequenas empresas

“**A**s microempresas são a solução para o desemprego”. A afirmação foi feita pelo presidente da Câmara dos Deputados, Severino Cavalcanti, quando visitou Maringá durante as comemorações do aniversário da cidade. Ele participou de um almoço com empresários e políticos da cidade e da região, ouviu reivindicações

e recebeu homenagens.

O presidente da ACIM, Ariovaldo Costa Paulo, entregou ao deputado um documento em que a entidade pede o apoio do presidente da Câmara à Lei Geral das Micro e Pequenas Empresas e à reforma sindical.

Durante a entrega do documento, Costa Paulo falou ao de-

putado sobre as dificuldades para se abrir um negócio no Brasil e reiterou que a sobrevivência das empresas de pequeno porte depende de mudanças importantes propostas pela Lei Geral.

### SOLUÇÃO

Num clima amistoso, Severino Cavalcanti, garantiu que

dará apoio à Lei Geral das Micro e Pequenas Empresas e também às reformas sindical e trabalhista. Segundo ele, a Lei Geral é uma grande esperança para o país e uma solução para o desemprego.

Cavalcanti afirmou que os pequenos municípios são os mais prejudicados com a falta de leis que ofereçam melhores condições para a sobrevivência das empresas de pequeno porte.

### TAXAS DE JUROS

Ele usou, como em outros discursos que tem feito, um tom crítico para falar da falta de crédito e das altas taxas de juros da economia brasileira, que, segundo ressaltou, estão entre as causas do fechamento de muitas empresas.

O presidente da Câmara terminou seu discurso dizendo que a esposa – que não o acompanhou na viagem – “perdeu uma grande manifestação de carinho em Maringá”.

Depois do almoço, Severino Cavalcanti visitou a sede da ACIM e alguns pontos turísticos da cidade. ■

## “Eu apoiaria a reeleição de Lula”

Durante uma entrevista coletiva, Severino Cavalcanti fez declarações polêmicas. Ele voltou a defender a contratação de parentes, dizendo que o que interessa “é o desempenho do funcionário”.

O deputado saiu em defesa, também, da contratação de novos servidores públicos pelo governo Lula. Segundo ele, há ministérios onde estão faltando funcionários e que para o governo “funcionar” é necessário que se façam novas contratações.

Cavalcanti afirmou que, se as eleições fossem hoje, apoiaria a reeleição de Lula, tomando o cuidado de ressaltar “que expressava uma opinião particular e não falava em nome do partido”.

Apesar de se dizer aliado do governo federal, não perdeu a chance de fazer críticas. “Eu disse ao Lula que ele tem que agir com mais precaução e não enviar tantas medidas provisórias. Elas estão atravancando o andamento (da pauta) na Câmara dos Deputados e fazendo com que a população se revolte contra o Legislativo, quando a revolta deveria ser contra o Executivo”.



Bruma Moreschi

**DURANTE ENTREVISTA COLETIVA, O PRESIDENTE DA CÂMARA DIZ QUE APÓIA A REELEIÇÃO DE LULA**

Esta marca tem  
a cara de Maringá.  
Segurança, tradição e  
ótimos investimentos.



**PEDRO GRANADO**  
IMÓVEIS

ISO 9001  
TCM

VENDAS - LOCAÇÃO  
ADMINISTRAÇÃO DE IMÓVEIS  
CONSTRUÇÕES - PERÍCIAS  
E AVALIAÇÕES JUDICIAIS

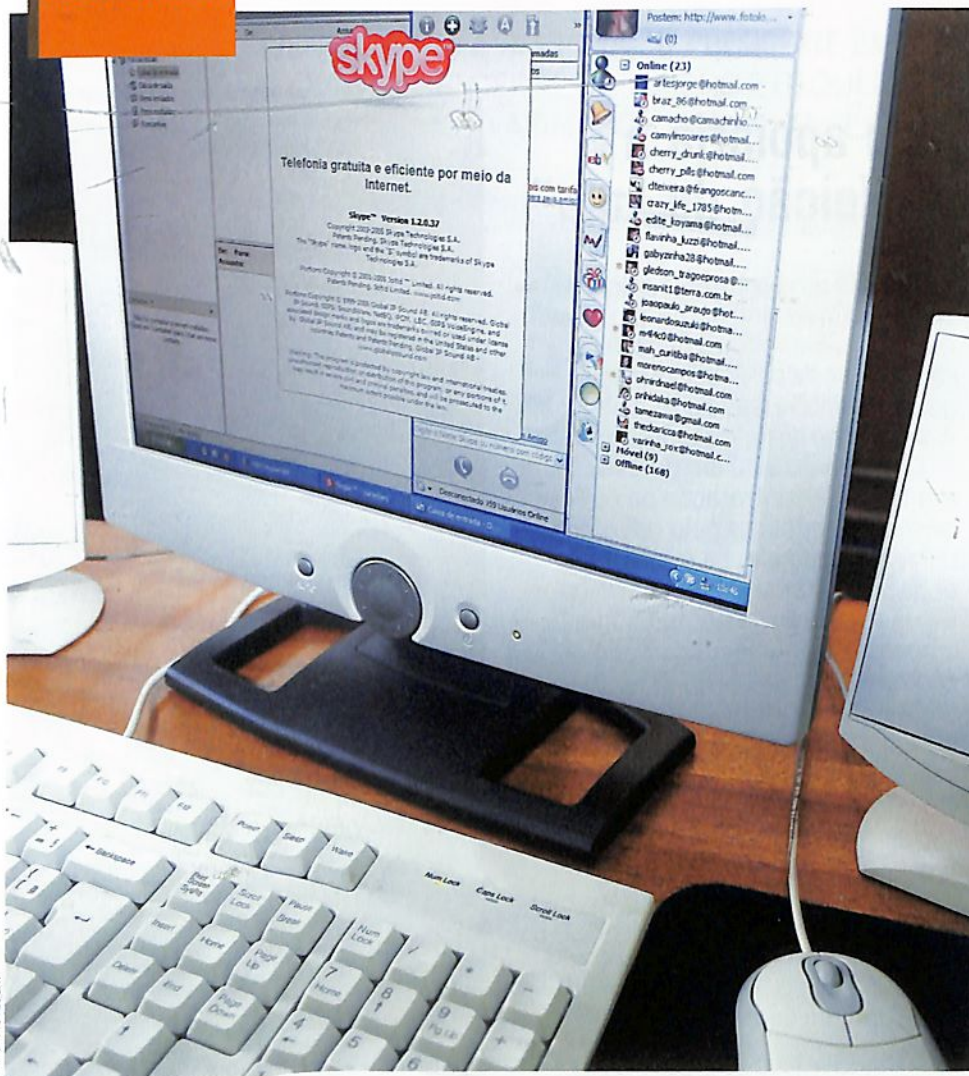
#### MATRIZ:

Av. Paraná, 470 - Centro  
Fone: (044) 3222-8866

#### FILIAL:

Av. Prudente de Moraes, 998 - Zona 7  
Fone: (044) 3225-4155

imobiliaria@pedrogranado.com.br  
www.pedrogranado.com.br  
Maringá - Paraná



Bruna Moreschi

# A grande aliada chamada internet

**COM O PREÇO DA TARIFA TELEFÔNICA NAS ALTURAS, MUITAS EMPRESAS ESTÃO ADERINDO AOS BENEFÍCIOS DA REDE MUNDIAL DE COMPUTADORES. AS FERRAMENTAS DE COMUNICAÇÃO SÃO AS MAIS VARIADAS. UMA DELAS SE ENCAIXA NAS NECESSIDADES DE QUEM QUER ECONOMIZAR**

**E**stá se tornando uma raridade aquele tipo de empresa que depende do telefone para tudo, seja para fazer cobrança, entrar em contato com clientes ou fazer tomada de preços. Com os altos custos das tarifas telefônicas, a grande maioria dos empresários está optando pelas vantagens da inter-

net na comunicação empresarial.

Além da economia, o uso da internet acaba trazendo mais rapidez e comodidade. Sem contar que algumas ferramentas, como o e-mail, possibilitam que a comunicação fique registrada, valendo como um documento para quem enviou e para quem recebeu a mensagem.

Para o diretor de negócios da DBI Informática, Ilson Rezende, o pequeno empresário ainda tem uma certa resistência em utilizar os recursos tecnológicos. Entretanto, garante ele, é cada vez maior o número de empresas que estão descobrindo na tecnologia uma grande aliada.

## NOVOS SOFTWARES

O e-mail é a mais popular entre as ferramentas de comunicação via internet. Mas existem outras opções que já são largamente utilizadas nas empresas, seja para melhorar a comunicação, seja para economizar.

O chat, que até pouco tempo era apenas uma mania entre a garotada, tem se tornado um eficiente meio de comunicação no mundo corporativo. A vantagem é a possibilidade de uma comunicação com alguém que está fora da empresa, em tempo real sem o elevado custo da tarifa telefônica.

Novos softwares estão surgindo no mercado para tornar a comunicação via internet ainda mais eficiente. É o caso do Skype, um programa que permite ouvir a voz da pessoa com quem se está falando. Segundo Ilson Rezende, a maioria dos programas de gestão empresarial dispõe dos meios necessários para instalar o sistema.

## ECONOMIA

O gerente de Tecnologia da Informação da Caiado Pneus, Wantuil Pinto da Silva, comemora a mudança de hábito dos donos, gerentes e funcionários da empresa. Desde que um moderno e eficiente programa de gestão empresarial foi implantado, a comunicação se tornou mais eficiente e barata.

Com 700 funcionários, filiais em vários estados e uma média de 300 contatos por mês, a empresa viu a conta telefônica cair em mais de



Bruna Moreschi

### PARA REZENDE, DA DB1, AS EMPRESAS COMEÇAM A VER A TECNOLOGIA COMO ALIADA

30% logo nos primeiros meses de implantação do sistema.

Hoje, em mais de 90% dos casos, os contatos são feitos via internet. "O telefone é o último recurso a ser utilizado na comunicação interna da empresa, e até mesmo com clientes e fornecedores", garante Silva.

Segundo ele, funcionários e diretores têm um critério para se comunicar. Se o assunto é urgente, usa-se o e-mail; se é urgente/urgentíssimo, usa-se o chat texto; se não se consegue uma comunicação satisfatória, usa-se o chat voz. E, só então, numa quarta alternativa, é que o telefone é usado na comunicação.

## Telefonia virtual, sem computador

Mesmo quem tem aquela aversão ao computador, ou que ainda não tem um, pode utilizar a internet para economizar.

As empresas de telefonia estão lançando diversos produtos que permitem a comunicação via internet sem a necessidade do uso do computador.

A GVT é uma das líderes nesse mercado. A empresa lançou, em setembro do ano passado, um sistema de telefonia virtual com a tecnologia VoIP.

O sistema permite fazer ligações locais ou interurbanas via internet, sem o uso do computador. Um equipamento chamado Adaptador de Telefone Analógico transforma a linha da internet em linha telefônica comum. Assim, o usuário faz e recebe chamadas a partir de

um aparelho telefônico.

Por enquanto, a GVT disponibiliza linha virtual através do VoIP somente em algumas capitais. Porém, qualquer usuário pode economizar usando o sistema.

O gerente de vendas e operações da GVT, Paulo Roberto Teixeira, toma como exemplo São Paulo, localidade para onde as empresas costumam fazer muitas ligações. "Basta comprar uma linha de lá para economizar, já que as ligações para aquela cidade passarão a ser consideradas chamadas locais", explica.

Num futuro breve, conforme Teixeira, os usuários também poderão comprar linha virtual de Maringá e de Londrina. "Já estamos com o projeto pronto para as duas cidades", informa.

**KP**  
KANDYANY  
EVENTOS

O Toque Profissional  
(44) 3226-2395 / Maringá - PR

**FOTO - VIDEO - PROJEÇÃO MULTIMÍDIA - SOM com DJ - ILUMINAÇÃO**

**MUITAS EMPRESAS ESTÃO DESCOBRINDO QUE INVESTIR NO AMBIENTE DE TRABALHO TRAZ RETORNO. REFORMAS PARA TORNAR O LOCAL MAIS AGRADÁVEL, COM A PARTICIPAÇÃO DOS FUNCIONÁRIOS NO PROCESSO DE MUDANÇAS, RESULTAM EM AUMENTO DA PRODUTIVIDADE E DO COMPROMETIMENTO**

# Investir no bem-estar da equipe rende dividendos

**E**spaço amplo e bem dividido, móveis modernos, cores e quadros nas paredes, arranjos para embelezar o ambiente. Pode até parecer a descrição da casa dos sonhos de muita gente. Mas o assunto é ambiente de trabalho.

É cada vez maior o número de empresas que passaram a investir na qualidade do ambiente como forma de melhorar a satisfação dos funcionários, o que se traduz em mais produtividade e comprometimento.

Afinal, se o homem moderno passa de oito a doze horas no trabalho, o ambiente tem que contribuir para que essa jornada se torne menos pesada e mais produtiva.

Esses preceitos foram seguidos à risca pela diretoria do Sinepe (Sindicato das Escolas Particulares do Noroeste do Paraná) em Maringá na instalação da nova sede.

O local escolhido – dois apartamentos fora do miolo central da cidade – passou por ampla reforma, que incluiu derrubada de paredes para integrar ou criar novos ambientes, nova pintura, novos móveis.

Os funcionários tiveram participação direta no processo. Eles puderam escolher até mesmo a cor que preferiam nas paredes e os detalhes para personalizar suas salas. Os resultados das mudanças foram o aumento da produtividade e mais qualidade no relacionamento profissional.

## MAIS RENDIMENTO

Maria Izaura Cotrin, coordenadora de eventos do Sinepe, diz que ter um espaço “com a sua cara” no trabalho traz satisfação ao funcionário, que se sente valorizado. Com isso, segundo ela, “há quase uma obrigação de produzir e cri-



**OS FUNCIONÁRIOS PUDERAM OPINAR NA REFORMA DA NOVA SEDE DO SINEPE**

ar mais para corresponder ao investimento feito pela empresa”.

Nem sempre custa caro tornar o ambiente de trabalho mais agradável. E, com certeza, o efeito das mudanças compensa-

rá o investimento. Uma boa dica é, antes de qualquer reforma, procurar um bom arquiteto. O trabalho deste profissional pode ajudar não só na racionalização dos gastos, como tam-

bém na busca das melhores soluções para cada ambiente.

Por meio de um programa de necessidades, o arquiteto pode avaliar aquilo que o cliente precisa ou deseja e quais são as preferências dele para que o ambiente montado seja propício para o tipo de atividade exercida.

Para a arquiteta Tânia Verri, doutoranda na área de projetos arquitetônicos ambientados, pela USP, o princípio básico para o crescimento profissional é que as pessoas estejam bem instaladas do ponto de vista físico.

Segundo Tânia, existem alguns pontos básicos a serem observados para melhorar o local de trabalho, como uma boa iluminação, de preferência luz natural, e um local arejado.

Música ambiente e uma boa vista da paisagem urbana, ou de um jardim, também podem reduzir bastante a carga de estresse. "Se o funcionário se sente, 'acarinhado', ele veste a camisa e o rendimento vai lá em cima", aposta Tânia. ■

Bruna Moreschi



**TÂNIA VERRI  
RESSALTA QUE  
O AMBIENTE  
FÍSICO  
INFLUI NO  
CRESCIMENTO  
PROFISSIONAL**

## Muito além das reformas

Algumas empresas não se restringem às reformas do espaço físico quando decidem melhorar o ambiente de trabalho, e investem também no bem-estar da equipe.

Foi o que aconteceu no escritório de contabilidade "Nosso Escritório". Além de melhorar a estrutura física, a empresa implantou ginástica laboral duas vezes por semana, como forma de evitar problemas de saúde e promover a integração entre a equipe.

Além da ginástica, o escritório adotou também o café da manhã de confraternização, para motivar o pessoal.

O mais importante é que os funcionários participaram do processo de mudança, dando

sugestões e colocando suas necessidades.

O resultado? Segundo Jonas Zioldi, administrador do escritório, houve não só um aumento da produtividade, como também da iniciativa dos próprios funcionários em buscar aperfeiçoamento.

"A melhora do ambiente proporciona outra visão, mostra que você pode mais. E a gente acaba se interessando por melhorar, em se aperfeiçoar", diz Fernanda dos Santos, contadora do escritório, que começou uma pós-graduação no início do ano para acompanhar o ritmo de crescimento e as mudanças da empresa.

**Você não precisa ser centralizador para controlar a sua empresa.**

A Atak trabalha com sistemas de gestão empresarial, para que você tenha o controle total das operações em sua organização, tornando seu negócio muito mais rentável.

 **ATAK**  
CONSULTORIA & SISTEMAS  
Programando soluções para você.

Av. São Paulo, 1161 - Zona 07 - Maringá - PR - (44) 2101-5657 - CEP 87030-025

Rua Tenente Djalma Dutra, 2597 - Ctro. Comercial Rio Branco - SI-05 - Tel.: (41) 383-3811 - São José dos Pinhais - PR - CEP 83005-360

[www.atak.com.br](http://www.atak.com.br)



[www.acim.com.br](http://www.acim.com.br)

**MOVIMENTO PELA CIDADANIA FISCAL QUER DESPERTAR NO CIDADÃO A CONSCIÊNCIA DE QUE O PAGAMENTO DE TRIBUTOS É LEGÍTIMO EM QUALQUER PAÍS. MAS QUE OS IMPOSTOS DEVEM SER JUSTOS E SE REVERTER EM QUALIDADE DOS SERVIÇOS OFERECIDOS À POPULAÇÃO**



**O ESTANDE DO MOVIMENTO PELA CIDADANIA FISCAL CHAMOU A ATENÇÃO NA EXPOINGÁ**

## É hora da sociedade cobrar seus direitos

**Q**uando o assunto é o sistema público de saúde, os brasileiros estão acostumados a enfrentar filas para marcar consultas, para fazer exames. No caso de cirurgias, a espera pode levar anos.

Há filas também para se colocar um filho numa escola pública com qualidade acima da média, para conseguir algum benefício do INSS (Instituto Nacional de Segu-

ridade Social) e em tantos outros órgãos públicos.

O mais lamentável é que muita gente acredita que, sendo gratuito o atendimento, não se deve esperar tratamento de primeiro mundo.

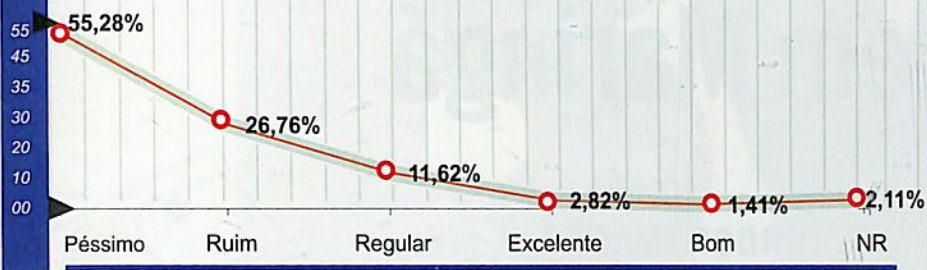
É aí que entra a questão da cidadania. O primeiro passo para mudar esse quadro é a consciência de que toda pessoa tem direito a atendimento e a serviços pú-

blicos de qualidade.

A alta carga tributária brasileira, que atinge inacreditáveis 38% do Produto Interno Bruto, deveria ser suficiente para atender as necessidades da população.

Tantos impostos deveriam ser revertidos em serviços públicos de qualidade, como acontece em países de primeiro mundo. Mas o Brasil ainda está longe dessa realidade.

## AValiação sobre o valor do imposto cobrado nos produtos



### INDIGNAÇÃO

A alta tributação e a má aplicação dos recursos dos impostos são o alvo da mobilização que deu origem ao Movimento pela Cidadania Fiscal.

Criado por várias entidades da cidade, como a ACIM, Receitas Estadual e Federal, a ONG SER, o Lions Clube, a Apras-Regional Noroeste, entre outros, o movimento quer despertar na população a consciência de que todos pagam imposto e que, por isso, têm direito a serviços de qualidade.

“Além de pagarmos impostos elevados, ainda pagamos pedágio, plano de saúde, escola, entre outros serviços, que em outros países são oferecidos sem custo e com qualidade pelo governo”, destaca o vice-presidente da ACIM e um dos coordenadores do Movimento pela Cidadania Fiscal, Eduardo Araújo.

A idéia de criar o movimento nasceu durante a realização do Feirão do Imposto, em março. Em praça pública foi montado um minimercado e todos os produtos foram etiquetados com o percentual de impostos incidente sobre os preços.

O que chamou a atenção dos organizadores é que 30 mil pessoas visitaram o feirão e a maioria saiu indignada. Durante a Expoingá, no mês passado, a história se repetiu.

Mais um estande com um minimercado foi montado e novamente a indignação tomou conta de quem visitou o espaço.

### PARA O GOVERNO

Apesar de saberem que se paga muito imposto no Brasil, as pessoas ficam chocadas ao verem essa realidade traduzida em números. No estande do movimento na Expoingá esse fato ficou muito claro.

E não é para menos. Só para ficar em alguns exemplos: o brasileiro paga quase 41% de tributos em um quilo de açúcar, 42% num creme dental e 38% num pacote de bolacha recheada.

Isso, sem levar em conta os impostos e contribuições que incidem sobre a folha de pagamento, contas de água, luz, energia elétrica... Uma lista que parece não ter fim. É como se o brasileiro trabalhasse, em média, de 10 a 14 dias por mês para o governo.

O Movimento pela Cidadania Fiscal tem uma série de ações programada para os próximos meses. Algumas já estão em andamento, como o concurso de redação que está sendo realizado entre os alunos da 8ª série do ensino fundamental e das três séries do ensino médio.

Todos os alunos de escolas públi-

## Maioria aprovou Feirão do Imposto

Pesquisa feita com 284 pessoas que visitaram o estande do Movimento pela Cidadania Fiscal durante a Expoingá, mostrou que 82,04% dos entrevistados estão insatisfeitos com o valor dos impostos.

Quase 97% afirmaram que quem paga os tributos é toda a sociedade, enquanto pouco mais de 1% afirmou que apenas o comércio e a indústria são tributados.

O restante, cerca de 4%, disse não saber a resposta ou afirmou que quem paga imposto são os declarantes de imposto de renda. A iniciativa de promover o evento foi aprovada por quase 92% dos entrevistados.

cas e particulares de Maringá podem participar. O tema do concurso é a cidadania fiscal. Serão distribuídos mais de R\$ 20 mil em prêmios, para alunos, professores e escolas. A lista das melhores redações será divulgada no final deste mês.

Também estão programados concurso de monografia, workshops e a publicação de um jornal. O assunto ganhou tanto destaque que a Federação das Associações Comerciais do Paraná (Faciap) promoverá seu encontro anual em outubro tendo como tema a cidadania fiscal.

“É hora de exigirmos nossos direitos e fiscalizarmos a correta aplicação dos impostos”, conclama o presidente da ACIM, Ariovaldo Costa Paulo. ■

# Empresárias de todo o estado se reúnem em Maringá

**O ENCONTRO ESTÁ SENDO ORGANIZADO PELO CONSELHO DE EMPRESÁRIAS DA ASSOCIAÇÃO COMERCIAL E EMPRESARIAL, O ACIM MULHER**

Com o objetivo de fortalecer a participação da mulher e o desenvolvimento da liderança feminina no cenário empresarial, será realizado em Maringá, entre os dias 16 e 18 de junho, o V Encontro Paranaense da Mulher Empresária, Empreendedora e Executiva. O evento será no Colégio Objetivo/Cesumar.

Os debates vão girar em torno do tema "Mulher empresária: agente de desenvolvimento sócio-econômico". Entre os palestrantes, estão a diretora da rede de hotéis Blue Tree, Chieko Aoki, o presidente da BSColway, Francisco Simeão Neto, e o diretor corporativo de Marketing da Rede Paranaense de Televisão, Rogério Mainardes.

O V Encontro Paranaense da Mulher Empresária é uma realização da Faciap (Federação das Associações Comerciais e Empresarias do Estado do Paraná) e está sendo organizado pelo ACIM Mulher.

Mais informações podem ser obtidas pelo telefone: (44) 3025-9646.

Confira a programação do evento ao lado.

## PROGRAMAÇÃO

16 de junho - quinta-feira

Horário	Atividade
19 horas	Credenciamento
19h30	Abertura solene
20h15	<b>Palestra: Mulheres, políticas públicas e desenvolvimento</b> Cida Borghetti - publicitária e deputada estadual
21h30	Coquetel

Local  
Cesumar

17 de junho - 6ª feira

Horário	Atividade
8h15 às 10h	<b>Palestra: A mulher no segmento de transporte</b> Joaquim Constantino Neto - diretor do Grupo Áurea
10h às 10h30	Intervalo
10h30 às 12h	<b>Palestra: Marketing - como conquistar e fidelizar clientes</b> Rogério Mainardes - diretor corporativo de Marketing da RPC
12h às 13h30	Almoço
13h30 às 14h	<b>Palestra: O Mercado Social</b> Roni Enara - consultora da Fundacim
14h às 15h30	<b>Palestra: Mulher executiva: as atitudes que fazem diferença para conquistar oportunidades iguais</b> Maura Luíza de Araújo Moreira Quadros - eng <sup>a</sup> química da fábrica de óleo da Cocamar Elaine Lopes Xavier Leite - gerente coml. da unidade de fibras da Cocamar
15h30 às 16h	Intervalo
16h às 17h	<b>Palestra: Uma visão empreendedora do mercado</b> Francisco Simeão Neto - presidente da BSColway
17h às 18h	<b>Palestra: Sucesso da mulher no mercado de trabalho</b> Gisela Rauen - presidente da Racco Cosméticos
18h às 20h30	Livre
20h30	Jantar de Confraternização - Nite Clube

Local  
Cesumar

18 de junho - Sábado

Horário	Atividade
9h às 10h	<b>Palestra: O trinômio do empreendedorismo contemporâneo</b> Gustavo Rocha - proprietário da Casulo Feliz
10h às 10h30	Intervalo
10h30 às 12h	<b>Palestra: A participação da mulher no cenário empresarial e o desenvolvimento dos conceitos de liderança feminina</b> Chieko Aoki - diretora da Rede Blue Tree
12h às 13h30	Almoço
13h30 às 15h30	Elaboração da Carta do Paraná
15h30 às 16h	Intervalo
16h às 17h30	Prosseguimento das atividades
17h30	Encerramento das atividades

Local  
Cesumar

# BV

## FINANCEIRA



**Sua Melhor Opção Para  
Renovação de Frota**



**Votorantim**

Finanças

**Onde tem essa marca pode confiar!**

**(44) 3027-2700**

**Filial Maringá**

# Traços modernos da nova logomarca simbolizam a nova fase do PAM

**F**altando alguns meses para completar 15 anos de atuação no mercado, o PAM muda sua logomarca e *slogan*.

A marca PAM, quando foi elaborada, teve como embasamento o modelo de negócio da operadora, que na época visava o mercado regional e tinha como principal característica competitiva o fato de ser uma empresa genuinamente maringense. Dessa forma, criou-se uma logomarca que lembrava imediatamente um dos principais pontos turísticos da cidade canção: a Catedral Metropolitana.

Atualmente o PAM expandiu sua área de atuação para outras regiões do Paraná, além de também fazer parte da Abramge - Associação Brasileira de Medicina de Grupo, o que resulta em abrangência nacional.

Dessa forma, a visão de negócio da operadora PAM passou a ser globalizada, levando à necessidade de modernizar não apenas seus processos de gestão, mas toda a sua identidade corporativa.

O slogan "Mais que Plano de Saúde", que será utilizado na comunicação do PAM reafirma o compromisso da operadora



## Mais que Plano de Saúde

com seus Beneficiários, de ir além das suas obrigações geridas pela Lei. A promessa do PAM é oferecer cuidados com a saúde de forma integral, desde a prevenção, através de programas educativos, até o atendimento diferenciado, quando o Beneficiário precisa utilizar o plano. A proposta Mais que Plano de Saúde também reforça a idéia de que o PAM preocupa-se com a comunidade onde está inserido, apoiando projetos de medicina preventiva, incentivo ao esporte, à cultura, à preservação do meio ambiente e à inclusão social, por meio de parcerias com associações de classe e instituições sem fins lucrativos, através do IMI - Instituto de Medicina Integrada.

## Entenda toda a concepção da logo

A nova logomarca do PAM tem como finalidade trazer modernidade e representar a ampliação em sua rede de serviços e a maior capacidade de abrangência.

Para facilitar a comunicação a tipia usada é em letras minúsculas representando assim que o PAM não é uma sigla e sim uma marca. As linhas arredondadas e levemente inclinadas trazem movimento e agilidade à logo. As formas do traço e a bola formam a imagem de uma pessoa de braços abertos, representando a transparência e o cuidado com que o PAM tem para com seus Beneficiários.

As cores escolhidas foram o verde e o azul por serem a maior representação de confiabilidade e segurança. O azul significa trabalho, verdade, prosperidade, limpeza e transparência de comportamento. Já o verde simboliza a calma, a serenidade e o equilíbrio. Todos esses elementos juntos em um box com pontas arredondadas, formam uma logomarca compacta e moderna.

### CRÉDITOS:

Criação e design: Raul Vinícius Morais Garcia

Coordenação: One Marketing - Consultoria em Comunicação

Valorize a  
vida de  
quem dá  
vida a sua  
empresa.



Ligue para a Cliniprev

**3027.6800**

saiba mais em [cliniprev.com.br/ue](http://cliniprev.com.br/ue)



RUA VER. PRIMO MONTESCHIO, 460 - MARINGÁ - PARANÁ



**DEIXAR RECADO EM SECRETÁRIAS ELETRÔNICAS, EM CAIXAS DE MENSAGEM.** O TELEFONE, HOJE, OFERECE RECURSOS QUE FACILITAM A VIDA, PRINCIPALMENTE NO MUNDO CORPORATIVO. PORÉM, É PRECISO OBSERVAR ALGUMAS REGRAS PARA NÃO SER INDELICADO OU, ATÉ MESMO, PERDER BONS NEGÓCIOS

O mundo moderno traz novas e aparentes facilidades e cabe a nós estarmos inseridos em novos padrões e desenvolver etiquetas e normas mais específicas. O telefone, por exemplo, com os recursos que passou a oferecer, exige o estabelecimento de algumas normas. Mas nada que vá nos estressar ainda mais.

Na verdade tudo é muito simples. Basta usar o bom senso. A primeira regra é respeitar horários. Nada de ligar para seu cliente muito além do horário comercial. E a regra não vale só para clientes, mas para todos os contatos profissionais, inclusive funcionários.

Só ligue após as 22 horas em casos extremos. Muito cedo, antes das 8 da manhã, também não convém, porque é nessa hora que as pessoas estão – geralmente atrasadas – tomando café ou se arrumando para sair.

### SAIBA OUVIR

Quando a ligação é feita no horário de expediente, não há muito com que se preocupar. Mas seja sempre gentil. Lembre-se que sua pressa pode não ser a mesma de quem está atendendo. Uma grosseria nesta hora pode fechar muitas portas.

# Atenda o telefone, por favor!



**O USO DO TELEFONE EXIGE ALGUMAS REGRAS, PRINCIPALMENTE NO MUNDO DOS NEGÓCIOS**

Respeite quem atendeu, pergunte pela pessoa com quem você precisa falar. Se ela não estiver, pergunte se pode deixar recado. Deixe seu nome e telefone e diga se é ou não urgente. Nunca insista demais. E nem faça perguntas como “onde ele foi?”, “vai demorar muito?”, “sabe se ele volta?”.

Outra dica: nada de se afoobar na hora de falar ao telefone. Fale pausadamente, deixe o outro responder. E preste atenção. Não se mostre ansioso, pois você não é o único a ter opiniões e argumentos.

Sempre se mostre interessado pelo outro. Se for você quem recebe o recado de uma ligação, ligue assim que puder.

Nunca subestime um recadinho de quem quer que seja. Pode ser o negócio da sua vida! Se não der para ligar logo, quando retornar a ligação peça desculpas pela demora e explique, de maneira sucinta, o porquê do atraso.

### CUIDADO COM O CELULAR!

Evite saias-justas. Se você está na empresa, nunca peça para sua secretária dizer o contrário.

Ao invés disso, a oriente a dizer que você está em reunião. É mais seguro contra eventuais contradições.

E, lembre-se, geralmente são as secretárias que filtram as ligações. Ser grosseiro com uma secretária pode dificultar muito o acesso em qualquer empresa.

Quando o assunto é secretária eletrônica, não adianta vir com a

história de que é uma maneira muito impessoal de deixar um recado. No âmbito dos negócios, não há necessidade de ser tão pessoal. Deixe o recado dizendo seu nome e sobrenome, e o seu número de telefone.

A regra também vale para as caixas postais do celular. Mas fique atento. Na hora de deixar a mensagem, seja claro e objetivo. E não se esqueça de ouvir ou ler as suas mensagens.

Se estiver em uma reunião deixe o aparelho no modo silencioso. Quando terminar, confira as ligações não atendidas e, claro, retorne. Se for imprescindível atender ao celular durante uma reunião, seja muito discreto. Fale baixo e apenas o que for estritamente necessário.

Quando desligar, limite-se a pedir desculpas aos presentes. Você não precisa detalhar sua conversa para se justificar. E, uma última dica: atenda ao telefone sorrindo para transmitir boas energias. ■

**Dayse Hess** é jornalista, especialista em design de moda

Proteja seu maior patrimônio:  
sua marca...

**MULTMARCAS**  
marcas & patentes desde 1994  
&  
Calisto Associados

[www.multmarcas.com.br](http://www.multmarcas.com.br)

**SIM**  
(Serviço de Informação Multmarcas)  
**0800.643.1626**

[multmarcas@multmarcas.com.br](mailto:multmarcas@multmarcas.com.br)

**MARINGÁ/PR**

Av. Paissandu, 853  
Zona 03 | CEP 87050.130  
fone (44) 3226.3254  
fax (44) 3226.5864

**FRANCA/SP**

R. General Telles, 1463  
Ed. Esmeralda | Sala 112  
CEP 14400.450  
fone (16) 3724-1743 | fax (16) 3722-2758

**SÃO CARLOS/SP**

R. Luiz Procópio de Araújo Ferraz, 64  
CEP 13563.360  
fone (16) 9994.7299  
fone (16) 3376.2503

**SÃO SEBASTIÃO DO PARAÍSO/MG**

Av. Monsenhor Mancini, 150  
CEP 13563.360  
fone (16) 8135.7812  
fax (35) 3531.3485

**AS PREVISÕES DE AUMENTO DA PRODUÇÃO PARA ESTE ANO NÃO DEVEM SE CONFIRMAR. MAS O FUTURO É PROMISSOR. O INCREMENTO NA PRODUÇÃO DE CARROS BICOMBUSTÍVEIS E O AUMENTO DAS EXPORTAÇÕES SÃO A GRANDE APOSTA DA INDÚSTRIA ALCOOLEIRA**

**A**s perspectivas de crescimento da produção de álcool no Paraná em 2005, baseadas em fatores favoráveis nos mercados interno e externo, acabaram esbarrando na falta de chuva.

A exemplo de outras culturas tradicionais na região, como soja e milho, que perderam produtividade em decorrência da estiagem, a safra da cana-de-açúcar sofreu quebra de 10% no estado.

O problema interrompeu a trajetória de ampliação do setor, iniciada com o advento dos veículos bicompostíveis, há 4 anos, e da melhoria das vendas externas.

Os automóveis com flexibilidade para uso de gasolina e álcool são considerados um marco para a indústria alcooleira. “Os bicompostíveis trouxeram mais segurança para os proprietários de carro a álcool e foram a redenção do Programa do Álcool”, avalia o presidente da Associação de Produtores de Álcool do Paraná (Alcoopar), Anísio Tormena.

Segundo o dirigente, dentro da normalidade climática, a expectativa era de aumento da produção em 2005. Por causa da estiagem, as previsões não se cumpriram e a produção deve se igua-

# Estiagem prejudica



**O SETOR ALCOOLEIRO TEM BOAS PERSPECTIVAS DE CRESCIMENTO NOS PRÓXIMOS ANOS**

lar ao ano passado, com colheita de 29 milhões de toneladas de cana e produção de 1,25 bilhão de litros de álcool.

## OTIMISMO

De acordo com Tormena, as perspectivas futuras para o setor são muito boas e têm levado os empresários a investir na ampli-

ação da produção. “As quatro maiores montadoras do país já fabricam veículos flex e a tendência é de que nos próximos anos, 100% dos carros sejam bicompostíveis”.

Caso a previsão se confirme, pode significar acréscimo de 15% na demanda por álcool combustível no Brasil. O Paraná, que

Bruna Moreschi

Divulgação

# bom momento do álcool



## Uma potência paranaense

A Usina Santa Terezinha, cujas atividades se estendem por 60 municípios do Paraná, está apostando na expansão do mercado alcooleiro. O grupo inicia, ainda este ano, a construção de sua quinta unidade, localizada em Terra Rica, no noroeste do estado.

A planta industrial começará a ser erguida em novembro, com inauguração prevista para o final de 2006. A Santa Terezinha é o maior grupo sucroalcooleiro do sul do país.

"O setor enxerga boas possibilidades de crescimento e busca atingir escalas adequadas de produção", explica o diretor-presidente da usina, Paulo Meneguetti.

A unidade de Terra Rica terá sua primeira safra a partir de abril de 2007, com capacidade para moagem de 830 mil toneladas de cana para produção de álcool e açúcar. Quando estiver em plena operação, em 2010, deve alcançar 2,5 milhões de toneladas de cana.

Em todo o estado, a Usina Santa Terezinha é responsável pelo plantio de 114.170 hectares de cana e moagem de 6,5 milhões de toneladas. A produção é de 127 milhões de litros de álcool e 700 mil toneladas de açúcar. O grupo gera 10.650 empregos diretos, no campo e nas indústrias.

é responsável por aproximadamente 10% da produção nacional de 15 bilhões de litros de álcool - *in natura* e para ser adicionado à gasolina -, pode ser um dos principais beneficiados pela ampliação do setor.

"Do ponto de vista sócio-econômico é uma atividade fundamental para o estado, porque gera empregos nas regiões que mais precisam", explica o pre-

## NOSSO ÁLCOOL

- O setor processa **29 milhões** de toneladas de cana por ano
- A indústria alcooleira gera **75 mil** empregos diretos
- O faturamento do setor em 2004 foi de **R\$ 2 bilhões**
- O litro do álcool é vendido a **R\$ 0,80** pelas usinas às empresas distribuidoras

sidente da Alcoopar. Isso acontece, de acordo com ele, porque a cana é menos exigente quanto à qualidade e ao índice de nutrientes do solo em relação a outras culturas.

## NOVAS ALTERNATIVAS

Outros fatores que estão impulsionando a fabricação de álcool combustível no Brasil têm origem fora do país. “Conseguimos, a duras penas, tornar o álcool conhecido no Japão, China, Coreia, Índia e em alguns países da Europa. Nos próximos anos, os resultados devem aparecer”, avalia Tormena.

Além do Brasil, os Estados Unidos também usam álcool combustível. Porém, lá o produto é feito à base de milho. O custo de produção é quase o dobro, mas o setor se sustenta por causa dos subsídios.

Paulo Meneghetti, diretor-presidente da Usina Santa Terezinha – o maior grupo sucroalcooleiro do sul do país (leia box da pá-

gina anterior) –, acredita que o início da exportação dos carros bicompostíveis pelo Brasil vai impulsionar a demanda por álcool combustível no mercado

externo. Como consequência, segundo ele, haverá um aumento da procura pelo produto brasileiro, que tem boa relação custo/benefício no mercado internacional.

A diminuição contínua dos estoques mundiais de petróleo e a instabilidade geopolítica dos países do Oriente Médio, maiores exportadores de óleo cru, também agem como incentivo para a criação de novas alternativas energéticas no mundo atual.

Para acompanhar a tendência de crescimento do mercado, as indústrias paraenses lançaram, em 2004, o Plano Expansão da Indústria Alcooleira, que prevê a duplicação da produção até 2008.

Isso significa a ampliação da colheita de 29 milhões de toneladas para 45 milhões de toneladas de cana ao ano, e a geração de pelo menos 16 mil novos postos de trabalho, que serão acrescidos aos 75 mil empregos diretos mantidos pelo setor atualmente. ■



Bruna Moreschi

**PARA O PRESIDENTE DA ALCOOPAR ANÍSIO TORMENA, OS BICOMBUSTÍVEIS FORAM A REDENÇÃO DO SETOR**

## Núcleo Odontológico Especializado



Endodontista - Fob./USP  
Professora do CESUMAR



Dr<sup>a</sup>. Márcia C. M. Tuler

Dr. Wesley Falcão Tuler

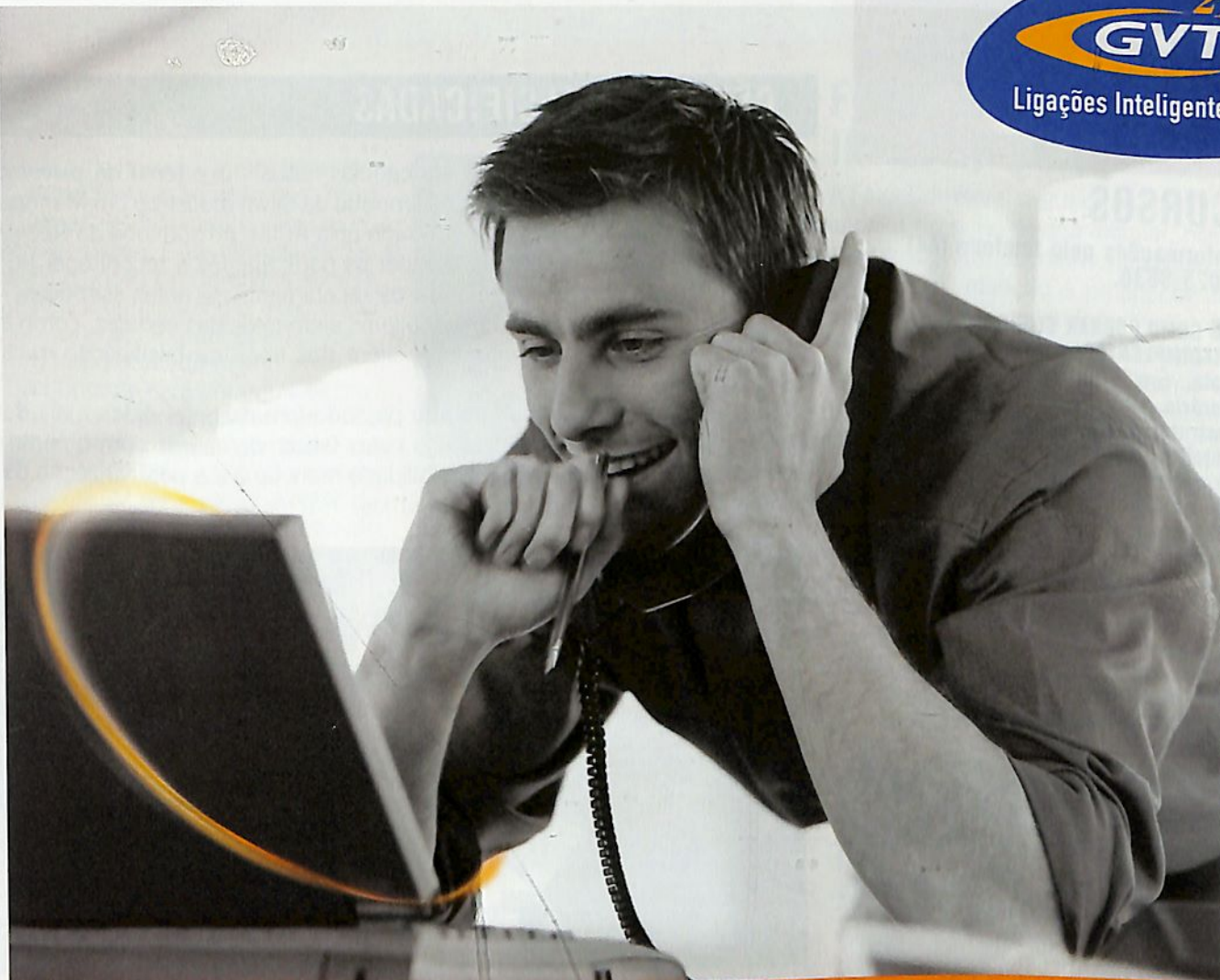


PRO TÊ SE PARTICULAR E CONVÊNIO  
Protesista e Periodontista - Fob./USP  
Curso Excelência em Periodontia - Bauru-SP  
Mestre em Cirurgia Buco-Maxilo-Facial-SP  
Professor do CESUMAR/PR

Rua Néo A. Martins, 2999 - 1º Andar - Sala 19 - Ed. Marqueline Center / CEP: 87.013-060 - Maringá-PR

e-mail: wesleytuler@yahoo.com.br Tel.: (44) 3026-6868

SORRIA  
JESUS TE AMA



## Uma Internet Banda Larga que faz de tudo: baixa arquivo, baixa vídeo e baixa preço.

**Soluções diferentes, ligações inteligentes: Turbonet, a Internet Banda Larga da GVT a partir de R\$ 49,90 mensais e taxa de habilitação grátis.**

Com o Turbonet, a Internet Banda Larga da GVT, você tem acesso até 30 vezes mais rápido que a Internet convencional e fica com a linha livre para fazer e receber ligações. Além disso, com o Turbonet você tem muito mais segurança contra invasões de hackers, graças ao exclusivo Firewall GVT. Quer mais velocidade e proteção? Turbonet, a Internet Banda Larga da GVT. Consulte disponibilidade e compre.

Para mudar, 0800 600 2000  
[www.gvt.com.br](http://www.gvt.com.br)

## CURSOS

**Informações pelo telefone (44) 3025-9636.**

### ■ COMO COBRAR CLIENTES INADIMPLENTES

**Data:** 6 a 9 de junho

**Horário:** das 19 às 22h30

**Instrutor:** Braz Ismael Vendramini

**Objetivo:** Conscientizar sobre o grande desafio de quem tem clientes inadimplentes, de conseguir fazer da ação de cobrança um momento de reforço ao bom atendimento, prestado durante o processo de venda, a fim de preservar o bom relacionamento com os clientes.

### ■ ATITUDES ATIVAS PARA UM ATENDIMENTO DE QUALIDADE

**Data:** 13 a 17 de junho

**Horário:** das 19 às 23 horas

**Instrutor:** Agmar Vieira Júnior

**Objetivo:** Favorecer a adoção de um comportamento direcionado à alta performance na prestação de um atendimento de qualidade aos clientes, abordando aspectos fundamentais para ser bem-sucedido nos relacionamentos e processos de negociação.

### ■ ADMINISTRAÇÃO DO TEMPO

**Instrutora:** Elizabete Willemann

**Data:** 20 a 22 de junho

**Horário:** das 19 às 23 horas

**Objetivo:** Fornecer aos participantes ferramentas básicas para auto-análise e planejamento adequado do uso do tempo. O objetivo deste curso é contribuir com a cura de todos os que padecem da doença crônica conhecida como "falta de tempo".

### ■ ORATÓRIA NO PROCESSO DE ATENDIMENTO E VENDA

**Instrutora:** Elizabete Willemann

**Data:** 27 de junho a 1 de julho

**Horário:** das 19 às 23 horas

**Objetivo:** Possibilitar ao participante uma oportunidade de aprimorar suas habilidades de comunicação com o cliente e com grandes públicos através da auto-percepção e de informações técnicas sobre expressão oral e corporal, utilizando exercícios práticos.

## CÉDULAS FALSIFICADAS

"Preserve suas finanças evitando cédulas falsas" foi o tema da palestra que o perito do Banco Central, Luiz Henrique da Silva, ministrou em Maringá no dia 29 de abril. O evento foi promovido pela ACIM, no auditório da Receita Federal, e teve como objetivo ensinar os participantes a reconhecer notas falsas e o procedimento em caso de recebimento de notas suspeitas.

O perito mostrou como identificar alguns elementos das cédulas, como a marca d'água e o fio de segurança, além dos tipos de falsificação mais comuns.

Segundo o Banco Central, no ano passado foram apreendidas mais de 494 mil cédulas falsas. O excesso de notas falsas, de acordo com o perito, deve-se, entre outros fatores, à estabilidade monetária e à popularização da tecnologia e dos computadores modernos.



Bruna Moreschi

## SAÚDE NAS EMPRESAS

A ACIM firmou convênio com a Clínica Maringá Fisioterapia, voltada ao trabalho de reeducação postural e prevenção das LER/Dort - Doenças Ocupacionais Relacionadas ao Trabalho.

O fisioterapeuta Luís Augusto Sordi (foto), responsável pela clínica, explica que um dos trabalhos realizados é a ginástica laboral, aplicada de acordo com as necessidades físicas pré-avaliadas dos funcionários das empresas.

Os fisioterapeutas trabalham também a ergonomia, ou seja, a adaptação dos equipamentos e móveis do ambiente de trabalho (mesas, cadeiras, computador, apoio para os pés) para evitar a má postura.

Os exercícios de reeducação postural, realizados por fisioterapeutas no local de trabalho, reduzem o número de afastamentos provocados por LER/Dort.



Bruna Moreschi

Segundo Sordi, com o tempo os funcionários se conscientizam e mantêm voluntariamente os exercícios, promovendo uma melhora sensível na disposição e na produtividade.

A Clínica Maringá Fisioterapia oferece planos diferenciados para empresas associadas da ACIM.

## UMA LEI PARA AS MICRO E PEQUENAS

Aumentar o número de empresas formais reduzindo a tributação das micro e pequenas e facilitando o acesso ao crédito e à justiça. Estes são alguns dos objetivos da nova Lei Geral das Micro e Pequenas Empresas, cujo anteprojeto foi elaborado por lideranças empresariais de várias partes do país.

O documento será entregue ao presidente Lula este mês. Maringá foi a única cidade do interior a participar de forma direta da discussão do anteprojeto. No dia 27 de abril, o gerente da Unidade de Políticas Públicas do Sebrae e um dos organizadores do anteprojeto, Bruno Quick, explicou o objetivo da Lei Geral e recebeu sugestões dos empresários maringenses para a nova legislação.

A ACIM imprimiu uma cartilha, que traz detalhes da nova legislação, para ser distribuída entre seus associados.



Ademir de Moraes

## FILIAL PARA INVESTIDORES

A Fator Corretora, segunda maior corretora financeira do país, deverá instalar, nos próximos meses, um escritório na região norte do Paraná. A intenção é prospectar novos mercados e atrair investidores.

No final de maio, os executivos da Fator, Ricardo da Costa Filho e Seiji Utzumi, visitaram a ACIM para explicar aos empresários os tipos de investimentos oferecidos pela empresa (fundos, títulos públicos, ações, entre outros).

Na ocasião eles fizeram uma rápida análise do cenário econômico nacional e internacional para investimentos. Em Maringá, a Fator já fechou dois grupos de investidores, totalizando 70 pessoas. Outra novidade é que a Fator Corretora unificou, neste semestre, suas operações com a Spirit Corretora de Valores, a maior do Paraná no segmento.



Bruna Moreschi

## OFICIALMENTE INAUGURADO

Com a presença do secretário estadual de Segurança, Luiz Fernando Delazari, de empresários e representantes do poder público, foi oficialmente inaugurado, no dia 29 de abril, o Centro Integrado de Operações de Segurança Pública (Ciosp) de Maringá.

Em funcionamento desde novembro do ano passado, o Ciosp está localizado na sede do 4º Batalhão da Polícia Militar, e possibilita a centralização do atendimento das Polícias Civil, Militar e do Corpo de Bombeiros no número 190. O sistema, informatizado, grava todas as chamadas, faz a identificação digital dos números de telefone e permite o monitoramento de todas as ocorrências, desde a ligação até o final do atendimento.

O Ciosp foi viabilizado graças ao Conselho Comunitário de Segurança e ao Rotary Club. Também na ocasião, foi empossada a nova diretoria do Conselho, que desde a fundação era presidida por Carlos Anselmo Corrêa. O coronel Antônio Rodrigues, diretor da penitenciária de Maringá, assumiu o cargo.



Bruna Moreschi

## CÁSSIO TANIGUCHI VISITA ACIM

O ex-prefeito de Curitiba, Cássio Taniguchi, esteve na ACIM em maio para encontro com empresários. Na visita, ele explicou o funcionamento da região metropolitana de Curitiba.

Taniguchi ressaltou que é necessária a integração das cidades no transporte público e no saneamento básico para o sucesso de uma região metropolitana.

Além disso, segundo ele, a região deve ter orçamento próprio, poder político, diretrizes comuns e contar com a vontade política dos prefeitos que administram as cidades. No encontro, Taniguchi elogiou a estrutura de Maringá e o crescimento ordenado da cidade.



## O TOQUE FEMININO

**OS NEGÓCIOS, ASSIM COMO TUDO NA VIDA, SÃO SIMPLES SE QUEREMOS SIMPLIFICAR. TUDO DEPENDE DO ENTENDIMENTO E DA BOA VONTADE DAS PESSOAS**

Quando participo de palestras, as pessoas me perguntam qual é o segredo da Rede Blue Tree que a faz diferente de outras redes e hotéis. Isso chamou minha atenção porque noto que esperam respostas complexas, com idéias brilhantes e mirabolantes.

E quando respondo, de forma simples, que administro a empresa com três conceitos básicos – razão, sensibilidade e emoção –, as pessoas ficam ainda mais curiosas. Os negócios, assim como tudo na vida, são simples se queremos simplificar. Tudo depende do entendimento e da boa vontade das pessoas.

As empresas estabelecem, em geral, as mesmas metas: rentabilidade, expansão, melhoria da qualidade de seus produtos e de seus colaboradores. Outras estendem suas metas à contribuição social e à transformação das pessoas. Mas, antes de tudo, as empresas querem atingir seus objetivos fundamentais, que são rentabilidade e expansão.

Na Blue Tree definimos que o nosso caminho está baseado nos três conceitos acima, trabalhados com a alma.

O que significa a razão? É o conhecimento profissional e a experiência que capacitam pessoas para determinadas tarefas. Sem essa qualificação básica somos aventureiros e, com muita sorte, poderemos eventualmente dar certo.

Sensibilidade é a capacidade de conhecer o mercado, as tendências e estilos desejados pelos clientes, cujas preferências estão cada vez mais curtas e voláteis. É também a capacidade de conhecer os investidores, colaboradores, parceiros, enfim as pessoas com quem e para quem trabalhamos.

Emoção é o resultado desejado, porque qualquer experiência, sem emoção, passa praticamente despercebida ou sem importância em nossa vida. Os fatos que lembramos são experiências positivas ou negativas, que impactaram as emoções e a nossa vida.

A alma influi de forma significativa na nossa capacidade de trabalharmos com a razão, a sensibilidade e a emoção. Ela é mais do que coração. É energia vital que transforma.

Aperfeiçoar o nosso conhecimento com alma significa buscar melhorias com vontade profunda de aprender e não simplesmente de agregar mais um conhecimento à mente. Só conseguimos encantar o cliente ou o colaborador da empresa se trabalhamos com a alma para captar as expectativas e necessidades do outro.

Cheguei a esta conclusão consultando o dicionário japonês, cheio de ideogramas. Notei, então, que todas as palavras que expressam carinho, atenção, cuidado, antecipação, generosidade e boa vontade têm o ideograma japonês "ki", que significa alma.

Na Blue Tree Hotels falar da alma e de sua importância é algo corriqueiro. Já tivemos fases em que os colaboradores me olhavam e tinham em sua expressão um ponto de interrogação. Felizmente, foram entendendo e incorporando o valor do conceito e tornaram-se pessoas diferentes e hospitaleiras, de forma natural e aconchegante.

A primeira vista, pode parecer uma visão feminina pelo meu jeito de tratar o assunto. Entretanto, os homens também atuam desta forma, com certo constrangimento não na forma de agir, mas na utilização dessas palavras.

Com fé, humildade e crença nesses valores temos a chave para o sucesso pessoal e profissional. É só girar a chave na fechadura, abrir a porta, entrar na sala e constatar a enorme diferença que faz uma pequena faixa de luz em uma sala escura. Essa luz é cada um de nós.

**CHIEKO AOKI É PRESIDENTE DO GRUPO CHIEKO AOKI, QUE ADMINISTRA A BLUE TREE HOTELS & RESORTS, A BMI (BUSINESS MANAGEMENT INSTITUTE), NOAH GASTRONOMIA E VILLA NOAH EMBRATTEL ESPAÇO DE EVENTOS.**

REVISTA

# ACIM

A REVISTA DE  
NEGÓCIOS DO PARANÁ

ANO XLII Nº 445 JUNHO/2005  
PUBLICAÇÃO MENSAL DA ASSOCIAÇÃO  
COMERCIAL E EMPRESARIAL DE MARINGÁ -  
ACIM FONE: 3025-9595

**DIRETORA RESPONSÁVEL**  
Tininha Rodrigues  
Vice-presidente de Marketing

**CONSELHO EDITORIAL**  
Tininha Rodrigues, Wilson de  
Matos Silva Filho, Clélia Cordeiro Hilgemberg,  
Dirceu Herrero Gomes, Sérgio Gino, João Paulo Silva  
Júnior, Altair Aparecido Galvão, Miriam de Moraes  
Parmezani, Regina Daefiol e Giovana Campanha

**JORNALISTA RESPONSÁVEL**  
Regina Daefiol MTB 2538/10/89 Pr

**COLABORADORES**  
Giovana Campanha, Regina Daefiol, Bruna  
Moreschi, Lucinéia Parra, Vanessa Bellei, Fábio  
Cavazzotti, Tereza Meneghel, Ana Flávia Col

**PROJETO GRÁFICO**  
CACO BISOL PRODUÇÃO GRÁFICA  
FONE: 11 3726 5502  
cbisol@maclink.com.br

**EDITORAÇÃO ELETRÔNICA**  
Andréa Tragueta  
andreatra@brturbo.com.br

**REVISÃO**  
Regina Daefiol  
Giovana Campanha  
Sérgio Gino

**CAPA**  
Thiara Lety Soares Stivari (produção)  
Bruna Moreschi (foto)  
Shiniti Ueta (tradução para japonês)

**PRODUÇÃO**  
Textual Comunicação  
Fone: 44-3031-7676  
textual@textualcom.com.br

**FOTOS**  
Bruna Moreschi  
Ivan Amorim (O DIÁRIO)  
Aldemir de Moraes

**FOTOLITOS E IMPRESSÃO**  
Gráfica Regente

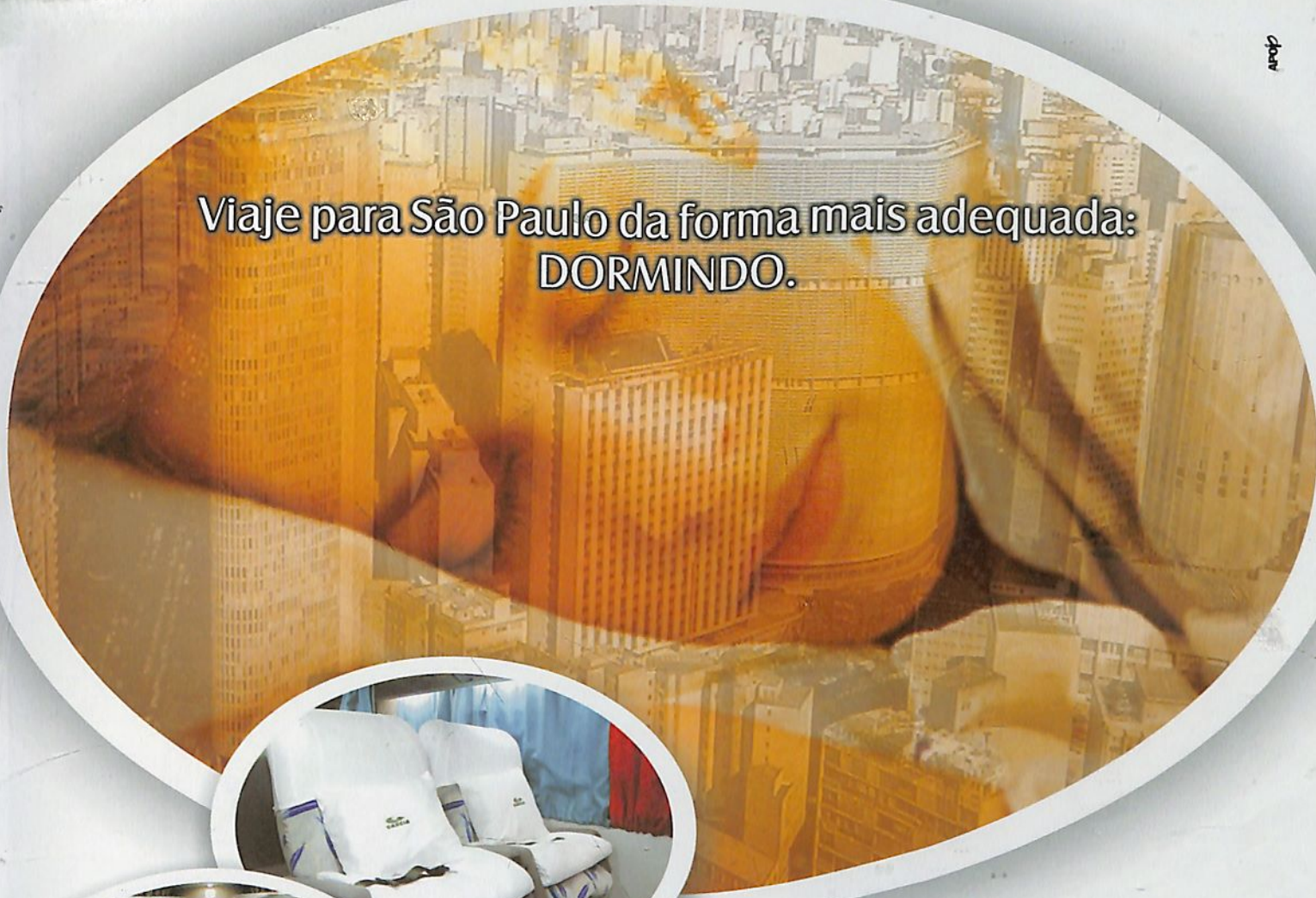
**CONTATO COMERCIAL**  
Altair Aparecido Galvão - 44-9972-8779

**ESCREVA-NOS**  
Rua Basílio Saultchuk, 388  
Caixa Postal 1033 Maringá - Paraná  
CEP 87013-190  
e-mail: imprensa@acim.com.br

**CONSELHO DE ADMINISTRAÇÃO**  
**PRESIDENTE:** Ariovaldo Costa Paulo  
**CONSELHO SUPERIOR - Presidente:** Jefferson Nogaroli  
**COPEJEM - Presidente:** Michel Soares  
**ACIM MULHER - Presidente:** Anália Nasser  
**CONSELHO DE COMÉRCIO E SERVIÇOS -**  
**Presidente:** Antônio Fermenton

**CACBS** **FACIAP**  
CONFEDERAÇÃO DAS ASSOCIAÇÕES  
COMERCIAIS DO BRASIL FEDERAÇÃO DAS ASSOCIAÇÕES  
COMERCIAIS E EMPRESARIAIS DO PARANÁ

Viaje para São Paulo da forma mais adequada:  
**DORMINDO.**



# Leito-Cama

Ônibus com poltrona  
de inclinação 180°



**INFORMAÇÕES E PASSAGENS • MARINGÁ: RODOVIÁRIA: (44) 3227.1115 • LOJA DE PASSAGENS: (44) 3227.3209**  
• SÃO PAULO: RODOVIÁRIA: (11) 3392.7699 - [www.viacaogarcia.com.br](http://www.viacaogarcia.com.br)

**PRINCIPAIS CIDADES ATENDIDAS PELA VIAÇÃO GARCIA**

- Campinas • Americana • Piracicaba • Sorocaba • Ribeirão Preto • Uberaba • Franca • Barretos • Bauri • São Paulo • São Bernardo do Campo
- São José dos Campos • Santos • Osasco • Araraquara • Jundiaí • Jaú • Rio de Janeiro • Curitiba • Ponta Grossa • Foz do Iguaçu • Cascavel • Campo Mourão
- Guaíra • Umurama • Cianorte • Loanda • Paranavaí • Londrina • Apucarana • Presidente Prudente • Araçatuba • Catanduva • Ourinhos



**DÊ VALOR A SUA MARCA E AO SEU CLIENTE**

Quem faz impressos com a Regente, se preocupa com o dinheiro investido.

Além dos melhores serviços gráficos, você conta com uma agilidade

tão grande quanto a nossa capacidade de produção.

Imprima na Gráfica Regente e valorize seu negócio.



**GRÁFICA REGENTE**